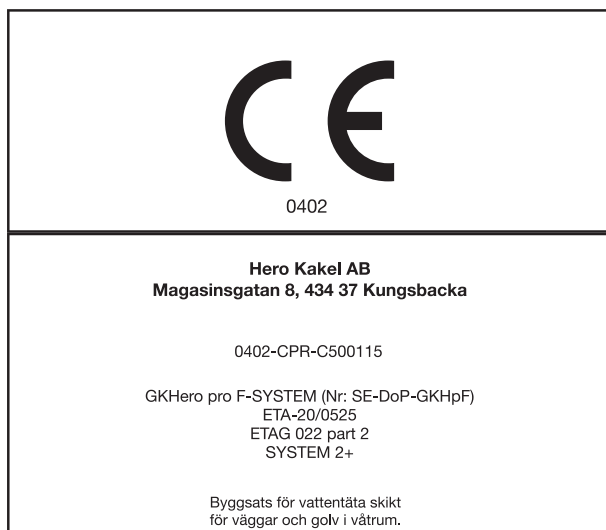


GKHero pro

F-System monteringsanvisning

GKHero pro



GKHero pro F-System monteringsanvisning

INNEHÅLL MARS 2021, ERSÄTTER ANVISNING SEPTEMBER 2020

GKHero pro F-System.....	3	Foga	21
BBV 21:1	3	Mjukfog.....	22
Montering Vägg	7	Laga/delreparation.....	22
Montering Golv	11	Skötselråd.....	24
Tätskiktsövergång – våtzon 1 till våtzon 2.....	17	Kontroll	24
Plattsättning kakel.....	19		
Plattsättning klinker	20		

GKHero pro F-System våtrumskonstruktion (ånggenomgångsvärde: ca 3 200 000 s/m) består av:

- GKHero pro Primer • GKHero pro Våtrumsmembran • GKHero pro Våtrumsfolie • GKHero pro Folielim • GKHero pro Rörmanschetter
- GKHero pro Innerhörn & GKHero pro Ytterhörn • GKHero pro Tätband & GKHero pro Tätband Självhäftande
- GKHero pro Brunnsmanschett Enkelhäftande & GKHero pro Brunnsmanschett Dubbelhäftande
- Fästmassor: GKHero pro Lättfix vit, GKHero pro Lättfix grå och GKHero pro Nanolight grå

Alla produkter är utprovade tillsammans för att klara ställda krav enligt BBV 21:1. Det är konstruktionen som är godkänd och den får inte förändras gentemot godkännandet.

BBV
Bygggeramikrådets
branschregler för våtrum

Branschregler för källare och källare i utrymme.
Regler för tillägg till Bygghandboken om våtrumskonstruktion.
Säkerhetsregler för våtrumskonstruktion. BSK 2015:1.
Revidering till och med 2021:1.

bygg
keramik
rådet

GKHero pro F-System (våtrumsfolie)

GKHero pro F-System uppfyller kraven på vatten- och ångtäthet i BBR, Boverkets Byggregler och Bygggeramikrådets Branschregler för våtrum, gällande BBV 21:1. Systemet är testat enligt riktlinjer i EAD och godkänt av Bygggeramikrådet.

Monteringsanvisningen gäller för funktion och applicering på olika underlag då kakel, klinker eller mosaik ska utgöra yttskikt på golvet och väggar i våtrum, såsom badrum och duschrum i bostäder eller utrymmen med motsvarande vattenbelastning. Monteringsanvisningen kan tillämpas, helt eller delvis, när natursten, glas och liknande produkter används som yttskikt. Både nyproduktion och renovering omfattas av denna monteringsanvisning. Samtliga golvs- och väggytor med keramisk beläggning/beklädnad i ett våtrum ska förses med godkänt tätskiktssystem. Tätskiktssystemet ska vara av samma fabrikat i hela utrymmet.

Förutsättning för ett lyckat tätskiktsarbete är att monteringsanvisning och BBV 21:1 följs. Det innebär att vi som materialleverantör tar ansvar för att systemet fungerar om arbetsutförandet också varit enligt branschregler och vår monteringsanvisning.

Nedan angivna regler är en sammanfattning av branschkraven. Samtliga branschkrav på underlag, material och deras egenskaper mm framgår utförligt av Bygggeramikrådets Branschregler för Våtrum, BBV 21:1. Branschreglerna ska laddas ner från www.bkr.se eller beställas från Bygggeramikrådet.



BILD A – Källare med tillskjutande markfukt

Krav på tätskikt för golv och yttervägg är undantaget där risk för tillskjutande fukt föreligger.



BILD B – Källare utan tillskjutande markfukt

Vid en isolerad källare ska tätskikt utföras enligt branschreglerna på alla ytor i våtrummet.

BBV 21:1 Våtzoner

Våtrummet indelas i våtzoner, med varierande krav baserat på förväntad vattenbelastning, se bild C.

PLATS FÖR BAD ELLER DUSCH = golv i dusch eller under badkar samt väggar upp till 2,0 m över färdigt golv bakom badkar eller duschplats. När badkar eller duschplats på någon sida omges av skärmvägg ända upp till tak, som ska plattsättas, ingår gavel i våtzone 1 och baksida skärmvägg i våtzone 2.

VÅTZON 1 = Väggar från golv till tak vid plats för bad eller dusch och väggytor minst en meter utanför dessa samt våtrummet hela golvyta.

I ett en meters område utanför plats för bad eller dusch ingår motstående väggyta, inkl gavel, i våtzone 1.

Om del av yttervägg ingår i våtzone 1 ska hela väggen behandlas som tillhörande våtzone 1. Anledning till detta är att den största fuktmekaniska drivkraften finns i våtrummet yttervägg på grund av de stora skillnaderna mellan ute- och innetemperatur, främst under vinterhalvåret.

Ta hänsyn till duschväggarnas mått samt badkarets storlek och placering vid bedömning av utbredningen av våtzone 1. Beställare och entreprenör bör kommunicera detta.

VÅTZON 2 = Övriga väggytor.

OBS! Det finns ett särskilt regelverk för VVS-produkter och vägnära brunnar som kan rekvideras från Bygggeramikrådets eller Säker Vattens hemsida.

Underlag och material ska inte ha en lägre temperatur än 10°C och ska inte innehålla byggfukt överstigande 90 % RF.



BILD C – Våtzoner

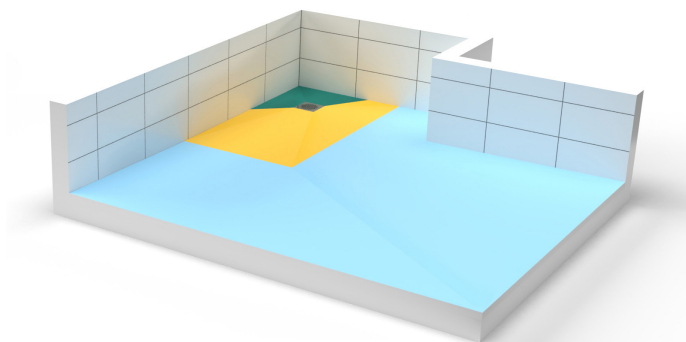
- Våtzone 1
- Våtzone 2
- Plats för bad eller dusch

TABELL

Val av tätskiktssystem

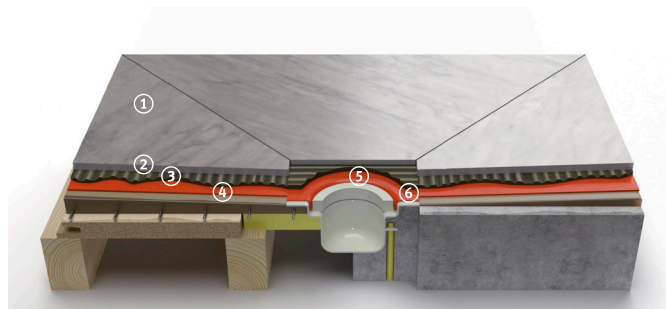
Val av tätskiktssystem beroende på underlag och våtzone.

Underlag	Zon	Tätskiktstyper		
		Folie	Skivor med tätskikt	Vätskebaserat
Skivkonstruktion	Våtzone 1	✓	✓	✗
	Våtzone 2	✓	✓	✓
Massivkonstruktion	Våtzone 1	✓	✓	✓
	Våtzone 2	✓	✓	✓



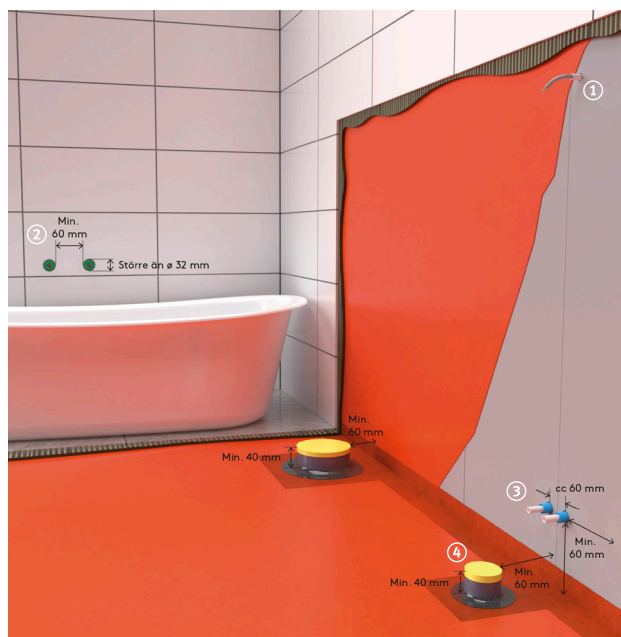
LUTNINGSTOLERANSER

- Plats för bad och dusch: 1:25-1:150 7-40 mm/m 1:50-1:150 7-20 mm/m Övrig golvyta: 1:100-1:200 5-10 mm/m



GOLVBRUNN

1. Klinker 2. GKHero pro Fästmassa 3. GKHero pro Tätskikt
4. Avjämningsmassa 5. Klämring 6. Brunnsfläns

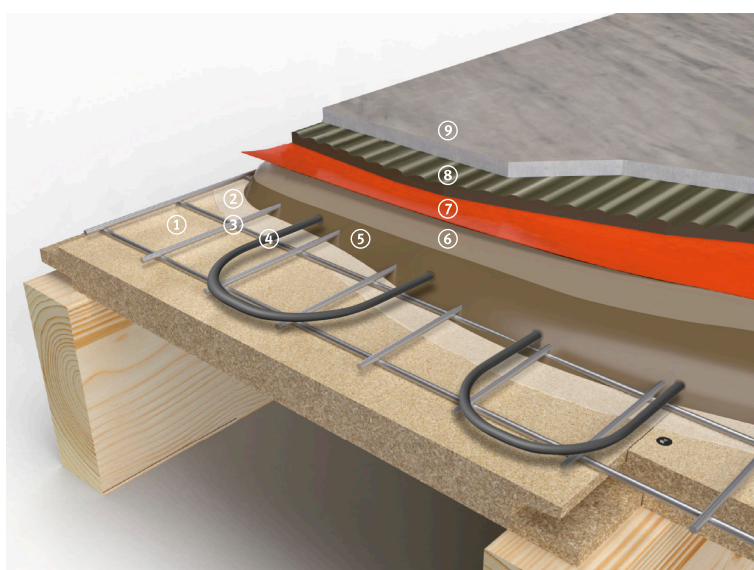


RÖRGENOMFÖRING

1. El i våtrum ska utföras med fixerad genomföring med minsta diameter 16 mm. Genomföring för el i plats för bad och dusch bör utföras med rörböj VPS eller motsvarande och ej med flexrör.
2. Rör för värme eller tappvatten med diameter större än 32 mm ska ha ett avstånd på minst 60 mm mellan kanterna.
3. Rör med diameter mindre eller lika med 32 mm ska ha ett cc-avstånd på minst 60 mm, se bild D.
4. Spillvatten och rörgenomföringar i golv.

FÖRSTÄRKNING

Träbjälklag ska alltid förstärkas för att passa böjstyvheten till keramisk beläggning.



GOLVKONSTRUKTION

1. Underlag 2. GKHero pro Primer 3. Armering
4. Värme kabel 5. Flytspackel 6. GKHero pro Primer
7. GKHero pro Tätskikt 8. GKHero pro Fästmassa 9. Keramiska plattor

TABELL - Rörgenomföring i golv
Genomföring som är godkänd att bryta golvet's tätskikt beroende på typ av rör och utrymme..

		Våtrum			Övriga utrymmen	
		I plats för bad eller dusch	Med vatten-värmare, värme-pump eller vatten-mätare	Utan vatten-värmare, värme-pump eller vatten-mätare	Tvättstuga, utrymmen med vatten-värmare, värme-pump, vatten-mätare	I WC-rum
Avlopp	Golvbrunn	✓	✓	✓	✓	✓
	Spillvatten	✗	✓	✓	✓	✓
Rör till vatten-värmare, värme-pump eller vatten-mätare	med rörgenom-föringshylsa	✗	✓	ej tillämbart	✓	ej tillämbart
	utan rörgenom-föringshylsa	✗	✗	ej tillämbart	✗	ej tillämbart
Tappvatten-och/eller värmerör	med eller utan rörgenom-föringshylsa	✗	✗	✗	✗	✓

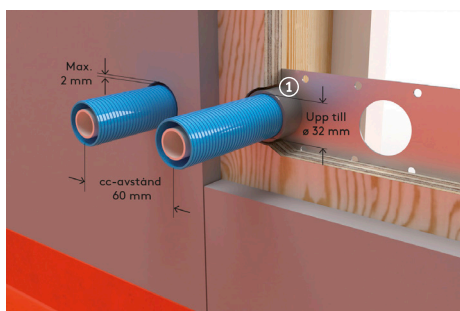


BILD D - Rörigenomföring i vägg
Exempel på fixerad rörigenomföring med rör-i-rör-system.
1. Fixering



BILD E - Tröskel i liv med vägg
Försegling ska utföras kontinuerligt mellan tröskel, karm och vägg.

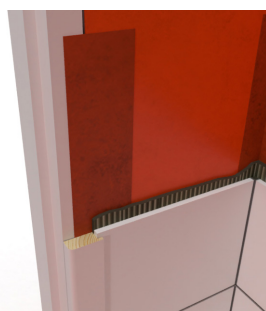


BILD F - Försegling på karm
Försegling ut på karm skyddar väggens inre konstruktion.



BILD G - Uppvik mot tröskel
1. Tröskel 4. Mjukfog
2. Uppvik (Försegling) 5. Klinker
3. Fästmassa

FÖRSEGLINGAR

1. Förseglingar på dörr och fönster i våtzon 1, se bild F.
2. Förseglingar i skarvar.
3. Försegling i golv-vägg-vinkel, se bild E.
4. Försegling mot dörens tröskel, se bild G.
5. Försegling mot rörigenomföringar, se bilder H, I och J.

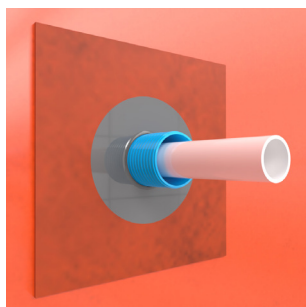


BILD H - Försegling mot skydds rör
Försegling mot rör-i-rör sker mot skydds røret.

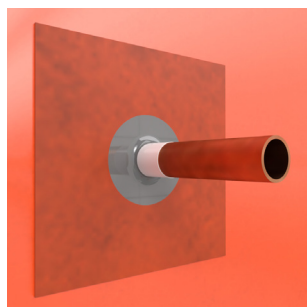


BILD I - Försegling mot plasthölje
För rör utan skydds rör sker förseglingen direkt på rörets plasthölje.

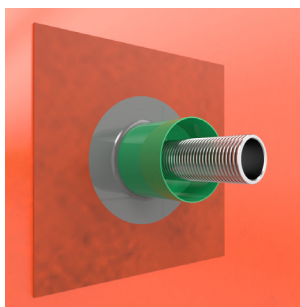


BILD J - Försegling mot väggdosa
Vid användning av väggdosa sker tätningen direkt mot dosan.

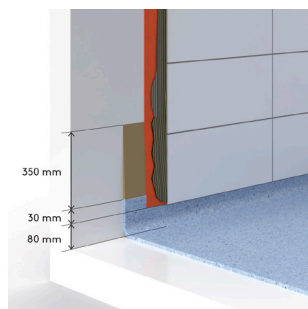


BILD K - Anslutning till plastmatta
Anslutningen ska göras med överlapp om minst 30 mm tätskikt ut på plastmattan bakom keramiken. Från golvet upp till nederkant keramik ska det vara minst 80 mm synlig plastmatta.

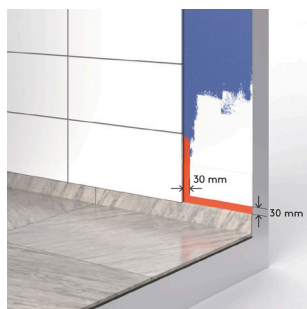


BILD L - Anslutning till målat tätskiktssystem
Anslutningen till det målade VT-systemet ska göras med ett överlapp med minst 30 mm tätskikt ut från keramiken.

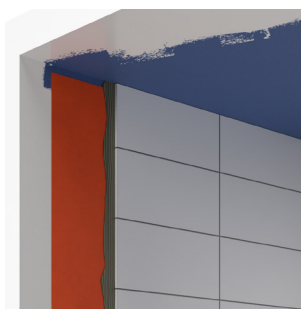


BILD M - Tak målat före platsättning
Är taket nedmålat på vägg kan tätskiktet avslutas 50 mm från taket, för att undvika nedsmutsning av taket.

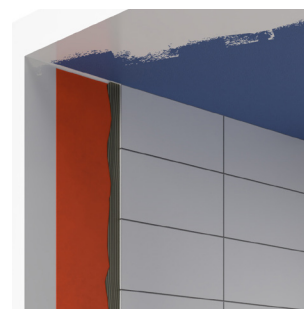


BILD N - Tak målat efter platsättning
Är taket inte målat innan platsättning bör tätskiktet avslutas så nära taket som möjligt men kan avslutas max 50 mm från taket.

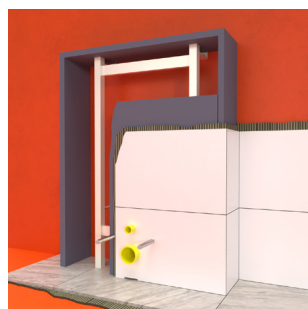


BILD O - Tätskikt bakom inbyggd WC
Tätskikt ska finnas på golv och vägg bakom den inbyggda spolcisternen. Klinker på golv ska finnas under inbyggnaden. Kontrollera med tätskittsleverantören om eventuell keramik bakom spolcisternen.



BILD P - Tätskikt bakom inbyggd WC i vägg
Tätskikt ska finnas under och bakom den inbyggda spolcisternen. Eventuellt läckage vid armaturen ska rinna ut till våtrummet.

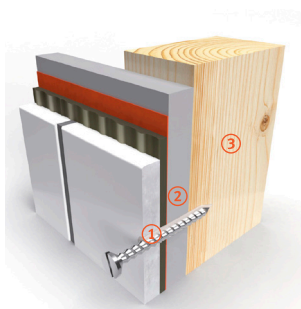


BILD Q - Infästning i träregel
Skruv ska botten i regeln.
1. Tätmassa och ev plugg
2. Skivmaterial
3. Regel

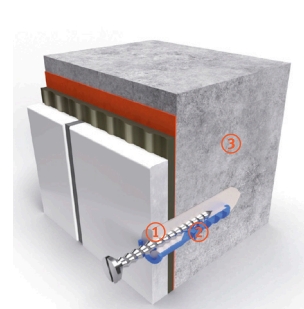
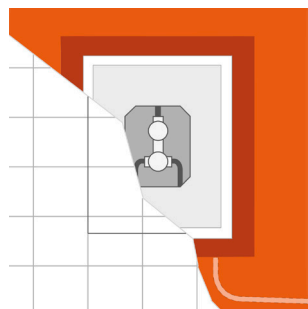


BILD R - Infästning i betongvägg
Skruv ska botten i betongen.
1. Tätmassa
2. Plugg och tätmassa
3. Betongvägg



INBYGGNADSLÅDA

BBV 21:1 Tillämpliga standarder och normer

Nedan följer en förteckning över de standarder som det finns hänvisning till i reglerna. Av dessa framgår de minimikrav som ställs på det enskilda materialets egenskaper inom Europa. Standardernas versioner är de som gällde vid tidpunkten för publicering av föreliggande branschregler. Efter revidering av standard gäller den senaste utgivna standarden. Samtliga standarder kan beställas från www.sis.se.

- **Fästmassor för keramiska plattor. Krav, utvärdering av överensstämmelse, klassifikation och beteckning.**
SVENSK STANDARD SS-EN 12004-1:2017
- **Fästmassor för keramiska plattor. Provningsmetoder.**
SVENSK STANDARD 12004-2:2017
- **Grout for tiles - Requirements, evaluation of conformity, classification and designation.**
SVENSK STANDARD SS-EN 13888:2009
- **Keramiska plattor - Definitioner, klassificering, egenskaper, bedömning av överensstämmelse och märkning.**
SVENSK STANDARD SS-EN 14411:2016
- **Golvmaterial - Avjämnings- och beläggningsmassor baserade på cement, gips, magnesit, bitumen eller hårdplaster - Egenskaper och krav.**
SVENSK STANDARD SS-EN 13813
- **Avlopp - Brunnar för byggnader. Del 1: Golvbrunnar med vattenlås med minst 50 mm vattenlås djup.**
SVENSK STANDARD SS-EN 1253-1:2015
- **Avlopp - Brunnar för byggnader. Del 2: Takbrunnar och golvbrunnar utan luktås.**
SVENSK STANDARD SS-EN 1253-2:2015
- **Gipsbindemedel och gipsbaserad puts - Del 1: Definitioner och krav.**
SVENSK STANDARD SS-EN 13279-1:2008
- **Spånskivor - specifikationer.**
SVENSK STANDARD SS-EN 312:2010

ÅNGGENOMGÅNGSMOTSTÅND

Värdet på ånggenomgångsmotstånd beräknar man fram enligt standard SS-EN ISO 12572:2016.

I Sverige används av tradition värdet för ånggenomgångsmotstånd uttryckt i s/m (sekunder per meter).

KÄLLA BBV - BYGGKERAMIKRÅDETS BRANSCHREGLER FÖR VÅTRUM

Branschregler för kakel och klinker i våtrum. Reglerna är framtagna av Byggkeramikrådet med hänsyn till myndighetskraven i Boverkets byggregler, BFS 2011:6 med ändringar till och med BFS 2020:4, BBR.

Illustration: AB Typoform

GKHERO PRO F-SYSTEM
MONTERINGSANVISNING

VÄGG

ÅNGGENOMGÅNGSMOTSTÅND CA 3 200 000 S/M

GKHero pro



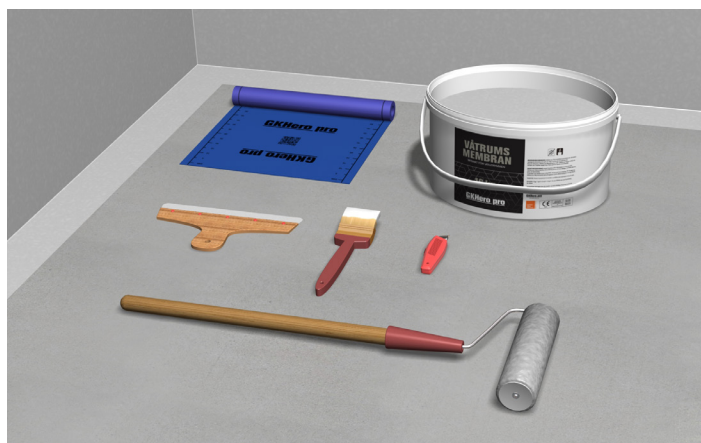
1. FÖRBEHANDLING

Vi rekommenderar att underlaget primas med GKHero pro Primer, ca 0,1-0,3l/m². Fördelen är att du förlänger öppentiden på GKHero pro Våtrumsmembran, du får en längre monterings tid och bättre vidhäftning.

OBS! TÄNK PÅ ATT...

...GKHero pro Våtrumsfolie ska monteras inom 30 minuter i vått GKHero pro Våtrumsmembran och i tillräcklig mängd (minst 0,5 kg/m²) så att full övervätning mellan GKHero pro Våtrumsfolie och underlaget uppnås. GKHero pro Våtrumsfolie monteras med GKHero pro Våtrumsmembran och alla överlappningar mot GKHero pro Tätband eller GKHero pro Hörn ska vara minst 35 mm breda och limmade med GKHero pro Folielim. GKHero pro Rörmanschetter monteras också med GKHero pro Folielim. GKHero pro Folielim ger en stark vattentät limfog.

GKHero pro Tätband Självhäftande ska alltid förseglas helt med GKHero pro Våtrumsmembran. För övriga skarvar, manschetter och överlappningar rekommenderas också försegling med GKHero pro Våtrumsmembran innan montering av plattor, men det är inget krav för att uppfylla ett godkänt system.



2. PLANERING

Kontrollera att du har allt material på plats, alla verktyg och de hjälpmedel du behöver. Mät upp väggarna och planera arbetsgången och markera där du vill starta monteringen. Kapa därefter till dina folievåder och resor. Observera att alla överlapp/skarvar där GKHero pro Våtrumsfolie, GKHero pro Tätband eller GKHero pro Rörmanschetter ansluter till varandra måste ha en bredd om minst 35 mm.



3. MONTERING VÅTRUMSFOLIE

Applicera GKHero pro Våtrumsmembran minst 0,5kg/m². Montera GKHero pro Våtrumsvåd efter din markering. Montera en folievåd i taget och med ett nedvik om minst 50 mm ut på golvet. Kontrollera regelbundet att du har en jämn heltäckande limfilm på båda sidor. För fastpressning rekommenderas plastspackel med rundade hörn så man inte skadar tätfolien och för skarvar/remсор en skarvrulle med flänsar (ej slät). Börja pressa från mitten och pressa därefter uppåt, sedan nedåt följt av ut mot sidorna så att inga veck eller luftblåsor finns kvar.

Alternativ: Montera GKHero pro Våtrumsvåd kant-i-kant och montera en folievåd i taget och avsluta våderna ca 10 mm från golv-väggvinkeln samt i vägg-väggvinkeln för att undvika hålkål.



4. MONTERING VÅTRUMSFOLIE

Nästa våd monteras med 35 mm överlapp efter det förtryckta strecket. Om man inte använder GKHero pro Tätband i vägg-väggvinkeln inner- och ytterhörn så gå förbi med folievåd minst 100 mm. Fortsätt tills alla våder är satta.



5. MONTERING VÅTRUMSFOLIE

Överlappen limmas med GKHero pro Folielim.

GKHero pro Tätband Självhäftande ska alltid förseglas helt med GKHero pro Våtrumsmembran. För övriga skarvar, manschetter och överlappningar rekommenderas också försegling med GKHero pro Våtrumsmembran innan montering av plattor, men det är inget krav för att uppfylla ett godkänt system.



6. MONTERING VÅTRUMSFOLIE

Som alternativ monteringsmetod kan GKHero pro Våtrumsvåd monteras kant-i-kant. GKHero pro Tätband används i vägg-väggvinkeln inner- och ytterhörn.



7. MONTERING VÅTRUMSFOLIE

Vid kant-i-kant-montage förseglas skarven med GKHero pro Tättband som monteras med GKHero pro Folielim. Alternativt monteras GKHero pro Tättband Självhäftande över skarven.

GKHero pro Tättband Självhäftande ska alltid förseglas helt med GKHero pro Våtrumsmembran. För övriga skarvar, manschetter och överlappningar rekommenderas också försegling med GKHero pro Våtrumsmembran innan montering av plattor, men det är inget krav för att uppfylla ett godkänt system.



8. MONTERING BAND

Applicera GKHero pro Folielim med applikator och limspredare för att fördela limmet jämt över området eller med roller/pensel på GKHero pro Våtrumsfolie i golv-väggvinkel samt i vägg-väggvinkels inner- och ytterhörn. Observera att du inte behöver någon typ av remsa i golv-väggvinkeln om du monterat med nedvik.



9. MONTERING BAND

Montera GKHero pro Tättband i vägg-väggvinkels inner- eller ytterhörn och avsluta den ca 1 cm från golvet. Montera sedan GKHero pro Tättband i golv-väggvinkeln med minst 35 mm överlapp på vägg-väggvinkels remsa.



10. MONTERING HÖRN

Applicera GKHero pro Folielim i inner- och alt ytterhörn och montera GKHero pro Innerhörn och alt GKHero pro Ytterhörn.



11. MONTERING RÖRMANSCHETT

Alla rörgenomföringar ska tätas med GKHero pro Rörmanschett. Välj rätt manschett för rätt rörtjocklek. Manschetten monteras med GKHero pro Folielim. Arbeta bort eventuella veck och blåsor och avsluta med att täcka in manschetten med GKHero pro Våtrumsmembran.

OBS! Var noga med att hålla röret fritt från GKHero pro Våtrumsmembran, manschetten ska tätas direkt på röret utan "lim" emellan.



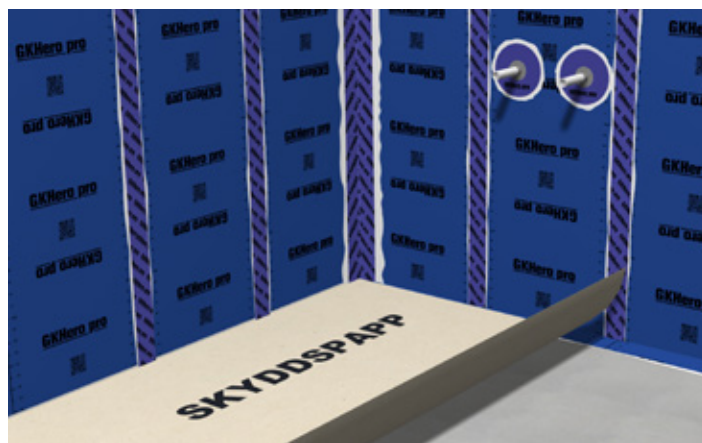
12. FÖRSEGLING BAND

GKHero pro Tätband Självhäftande ska alltid förseglas helt med GKHero pro Våtrumsmembran. För övriga skarvar, manschetter och överlappningar rekommenderas också försegling med GKHero pro Våtrumsmembran innan montering av plattor, men det är inget krav för att uppfylla ett godkänt system.



OBS! TÄNK PÅ ATT...

...gör egenkontroll. Innan platsättningen påbörjas syna av utfört arbete noggrant. Om du finner veck, luftblåsor eller andra brister i vidhäftningen hos GKHero pro Våtrumsmembran så skär upp och limma om med GKHero pro Våtrumsmembran eller skär bort och sätt en foliebit utanpå (kom ihåg regeln om 35 mm överlapp) som limmas med GKHero pro Folielim. Ibland behöver man snitta upp folievåden så att man får en skarv. Montera GKHero pro Tätband över skarven och limma med GKHero pro Folielim.



OBS! TÄNK PÅ ATT...

Gör rent golvet och täck hela golvet med lämpligt täckmaterial. Var särskilt noga med att skydda GKHero pro Tätband i golv-vägginkeln. Sätt plattor och foga. Se platsättning KAKEL senare i denna monteringsanvisning.

GKHERO PRO F-SYSTEM
MONTERINGSANVISNING

GOLV

ÅNGGENOMGÅNGSMOTSTÅND CA 3 200 000 S/M

GKHero pro



1. FÖRBEHANDLING

Vi rekommenderar att underlaget primas med GKHero pro Primer. Fördelen med det är att du förlänger öppentiden på GKHero pro Våtrumsmembran och du får en längre monterings tid. Prima inte på golvrinnen.



OBS! TÄNK PÅ ATT...

...GKHero pro Våtrumfolie ska monteras inom 30 minuter i vått GKHero pro Våtrumsmembran (minst 0,5 kg/m²) så att full övervätning mellan folie och underlag uppnås. Folievåder monteras med GKHero pro Våtrumsmembran och alla överlappningar mot GKHero pro Tätband eller GKHero pro Hörn ska vara minst 35 mm breda och limmade med GKHero pro Folielim. GKHero pro Rörmanschetter monteras också med GKHero pro Folielim. GKHero pro Folielim ger en stark vattentät limfog.

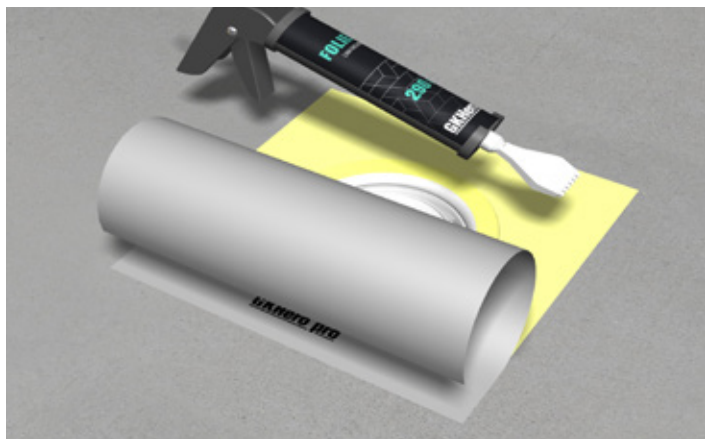
GKHero pro Tätband Självhäftande ska alltid förseglas helt med GKHero pro Våtrumsmembran. För övriga skarvar, manschetter och överlappningar rekommenderas också försegling med GKHero pro Våtrumsmembran innan montering av plattor, men det är inget krav för att uppfylla ett godkänt system.

För säker anslutning av GKHero pro Våtrumfolie till golvrinna bör brunnsleverantörens skärverktyg/skärmall alltid användas.



2. PLANERING

Se till att du har rätt skärmall/skärverktyg och klämring till golvrinnen. Kontrollera att du har allt material på plats, alla verktyg och de hjälpmedel du behöver. Mät upp golvet och planera arbetsgången och markera där du vill starta monteringen. Kapa därefter till dina folievåder och eventuella remsor. Observera att alla överlapp/skarvar där GKHero pro Våtrumfolie, GKHero pro Tätband eller GKHero pro Rörmanschetter ansluter till varandra måste ha en bredd om minst 35 mm.



3. ANSLUTNING MOT PURUS BRAGE BRUNN

Säkerställ att brunnen är installerad rätt enligt gällande anvisning från brunnstillverkaren. Gör rent brunnen från smuts för att säkerställa god vidhäftning. Montera dit Purus kniv-fot enligt anvisning. Lägg på GKHero pro Brunnsmanschett Enkelhäftande (torrt) centrerat över brunnen och märk ut en linje runt manschetten. Applicera sedan GKHero pro Folielim i det markerade området och in över brunnens fläns. Använd gärna applikatorn eller en limspridare för att fördela limmet jämt över området. Montera sedan GKHero pro Brunnsmanschett Enkelhäftande med filtsidan nedåt över limmet. Använd en plastspackel eller dyliskt för att pressa brunnsmanschetten mot underlaget. Var noga med att inga blåsor uppstår.

OBS! GKHero pro Brunnsmanschett Enkelhäftande används endast till Purus Brage brunn. Se vidare för övriga brunnar!



4. JAF0 GOLVBRUNN – SKÄRMALL

Säkerställ att brunnen är rätt installerad enligt gällande anvisning från brunnstillverkaren. Gör rent brunnen från smuts för att säkerställa god vidhäftning. Ta bort o-ringen i golvbrunnssätet och montera Jafo skärmall.



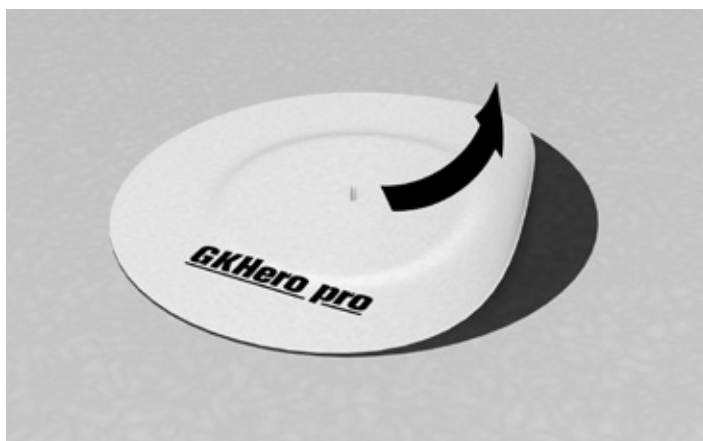
5. BLÜCHER GOLVBRUNN – SKÄRMALL

Säkerställ att brunnen är rätt installerad enligt gällande anvisning från brunnstillverkaren. Gör rent brunnen från smuts för att säkerställa god vidhäftning. Montera foten till skärmallen.



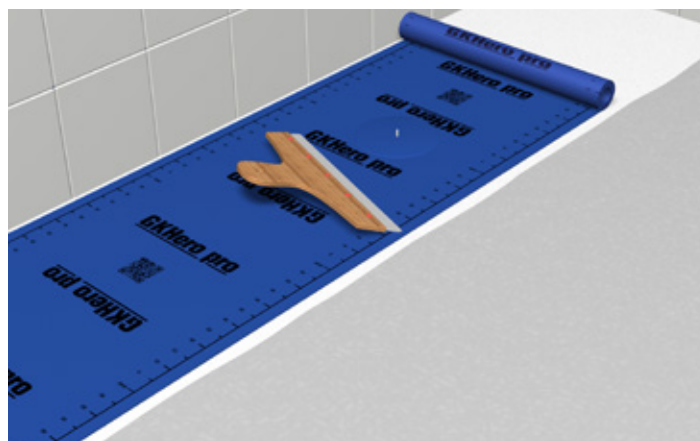
6. VIESER ONE GOLVBRUNN – SKÄRMALL

Säkerställ att brunnen är rätt installerad enligt gällande anvisning från brunnstillverkaren. Gör rent brunnen från smuts för att säkerställa god vidhäftning. Vieser skärmall är tänkt att användas efter att GKHero pro Brunnsmanschett och GKHero pro Våtrumsfolie är monterade.



7. MONTERING BRUNNSMANSCHETT

Riv bort releasepappret på ena sidan, centrera och montera GKHero pro Brunnsmanschett Dubbelhäftande så den uppnår fullgod vidhäftning utan veck och blåsor. Vid Purus eller Blücher golvbrunn så tryck igenom knivfotens/skärmallens tapp ordentligt.



8. MONTERING VÅTRUMSFOLIE

Starta vid brunnen och montera en GKHero pro Våtrumsfolievåd åt gången. Applicera GKHero pro Våtrumsmembran, minst 0,5 kg/m², på den yta folievåden täcker och minst 35 mm in på GKHero pro Våtrumsfolie eller på GKHero pro Tätband. Riv bort releasepappret på ovasidan av GKHero pro Brunnsmanschett. Montera folievåd över brunnsmanschetten och avsluta folievåderna ca 1 cm från väggen för att inte riskera att få hålkäl. Pressa sedan bort eventuella veck och blåsor. Börja pressa från mitten och sedan ut mot kanterna.



9. MONTERING VÅTRUMSFOLIE

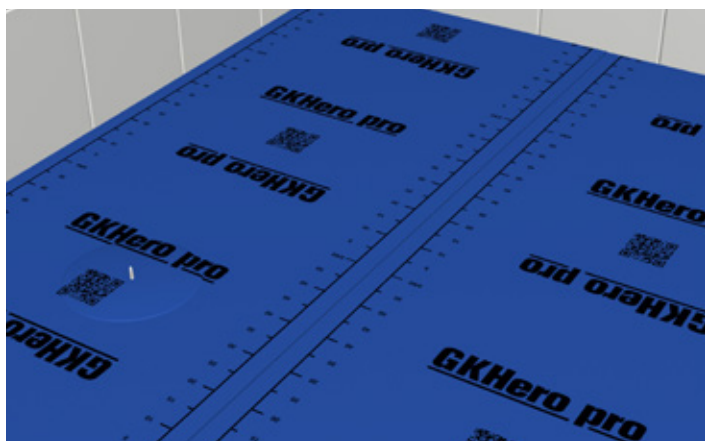
Nästa folievåd monteras med 35 mm överlapp efter det förtryckta strecket. Fortsätt tills hela golvet är satt.



10. MONTERING VÅTRUMSFOLIE

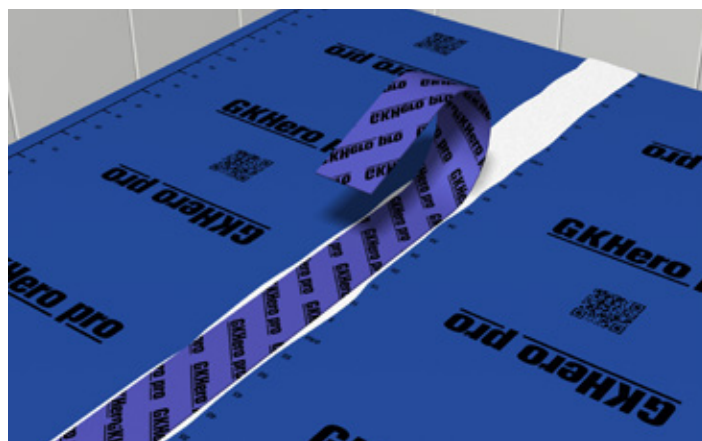
Överlappen limmas med GKHero pro Folielim.

GKHero pro Tätband Självhäftande ska alltid förseglas helt med GKHero pro Våtrumsmembran. För övriga skarvar, manschetter och överlappningar rekommenderas också försegling med GKHero pro Våtrumsmembran innan montering av plattor, men det är inget krav för att uppfylla ett godkänt system.



11. MONTERING VÅTRUMSFOLIE

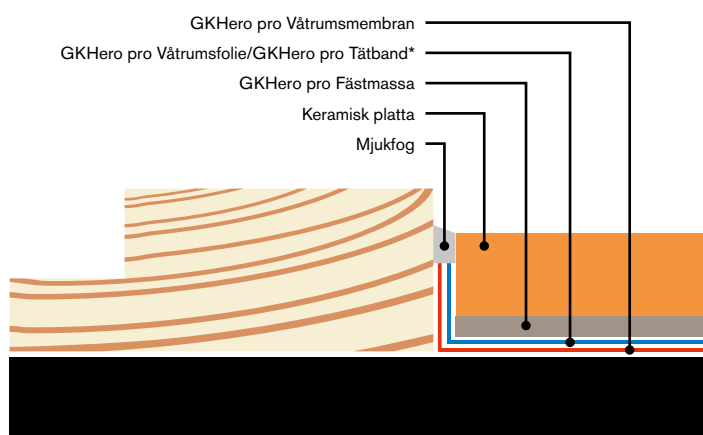
Alternativt monteras folievåder kant-i-kant.



12. MONTERING VÅTRUMSFOLIE

Vid kant-i-kant-montage förseglas skarven med GKHero pro Tättband som monteras med GKHero pro Folielim. Alternativt monteras GKHero pro Tättband Självhäftande över skarven.

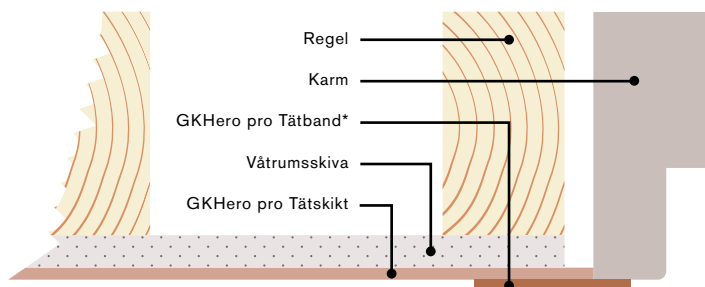
GKHero pro Tättband Självhäftande ska alltid förseglas helt med GKHero pro Våtrumsmembran. För övriga skarvar, manschetter och överlappningar rekommenderas också försegling med GKHero pro Våtrumsmembran innan montering av plattor, men det är inget krav för att uppfylla ett godkänt system.



13. ANSLUTNING MOT TRÖSKEL

Försegling mot tröskel ska ske genom uppvik av GKHero pro Våtrumsfolie, alternativt avsluta folievåden ca 10 mm från golv-väggvinkeln för att undvika hålkäl och applicera GKHero pro Tättband* som limmas med GKHero pro Våtrumsmembran mot tröskeln till nivå för färdigt golv. Om golvtröskel saknas ska blindtröskel vara monterad för att tätskikt och försegling ska kunna utföras.

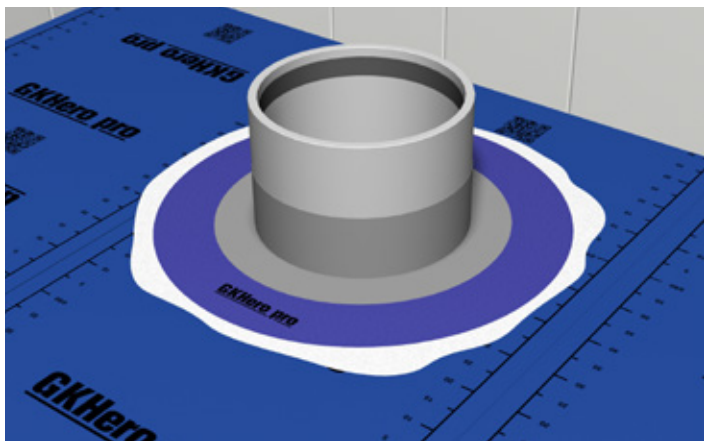
* Alternativt GKHero pro Tättband Självhäftande.



14. ANSLUTNING KARM

Försegling ska utföras kontinuerligt mellan tröskel, karm och vägg. Försegling ut på karm skyddar väggens inre konstruktion. Karm ska vara monterad innan GKHero pro Tätskikt appliceras. Om så inte är fallet ska detta noteras som en avvikelse i Kvalitetsdokumentet.

* Alternativt GKHero pro Tättband Självhäftande.



15. MONTERING RÖRMANSCHETT

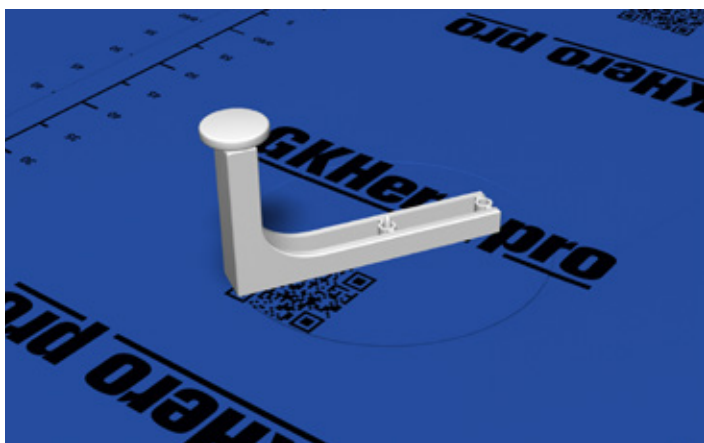
Alla rörgenomföringar ska tätas med GKHero pro Rörmanschett. Välj rätt manschett för rätt rörtjocklek. Manschetten monteras med GKHero pro Folielim. Arbeta bort eventuella veck och blåsor och avsluta med att täcka in manschetten med GKHero pro Våtrumsmembran.

OBS! Var noga med att hålla röret fritt från GKHero pro Våtrumsmembran, manschetten ska tätas direkt på röret utan "lim" emellan.



16. FÖRSEGLING BAND

GKHero pro Tätband Självhäftande ska alltid förseglas helt med GKHero pro Våtrumsmembran. För övriga skarvar, manschetter och överlappningar rekommenderas också försegling med GKHero pro Våtrumsmembran innan montering av plattor, men det är inget krav för att uppfylla ett godkänt system.



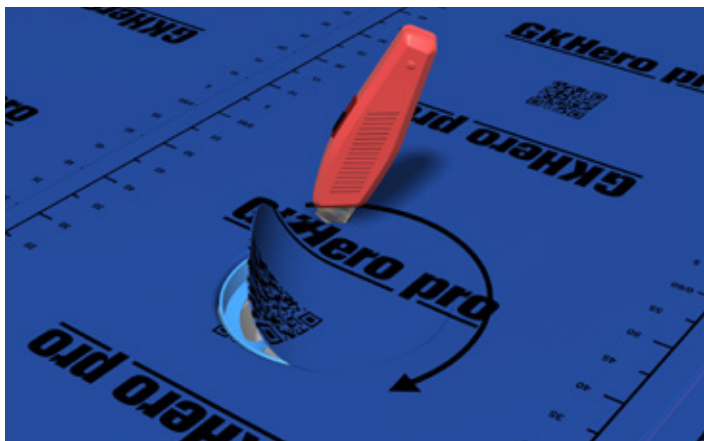
17. PURUS – HÅLTAGNING

Montera dit Puruskniven på den vita tappen. Tryck till så att kniven går igenom manschetten och skär med en vridande rörelse ett helt varv runt. Ta bort kniv och knivfot.



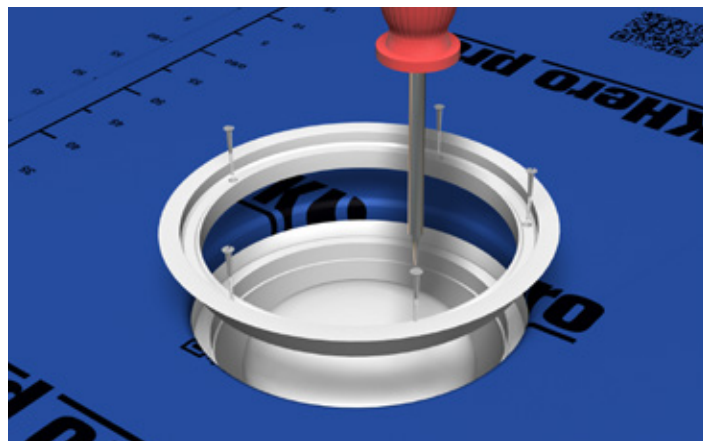
18. PURUS – MONTERA KLÄMRING

Gnid och forma ned manschetten mot golvbrunnssätet. Tryck fast klämringen på golvbrunnssilen och centrera den över brunnen. Sätt hälen på golvbrunnssilen och tryck till ordentligt så att klämringen kommer på plats. Ta därefter bort golvbrunnssilen.



19. JAFO – HÅLTAGNING

Använd handen för att hitta kanten på skärmallen och skär efter insidan på skärmallen med en mattniv.



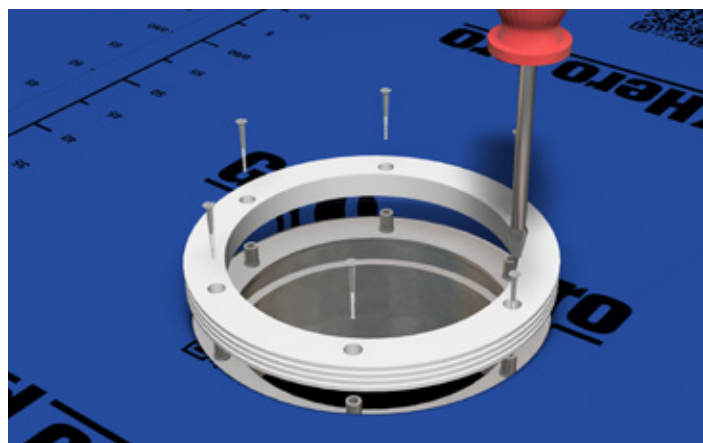
20. JAFO – MONTERA KLÄMRING

Gnid och forma ned manschetten mot golvbrunnsätet. Montera klämringen med medföljande skruvar. Skruva ner skruvarna korsvis och för hand. Använd inte maskin.



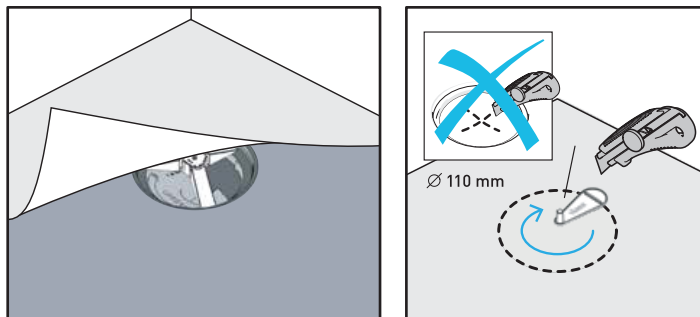
21. BLÜCHER – HÅLTAGNING

Montera skärmallens överdel och skär efter insidan på skärmallen med en mattniv.



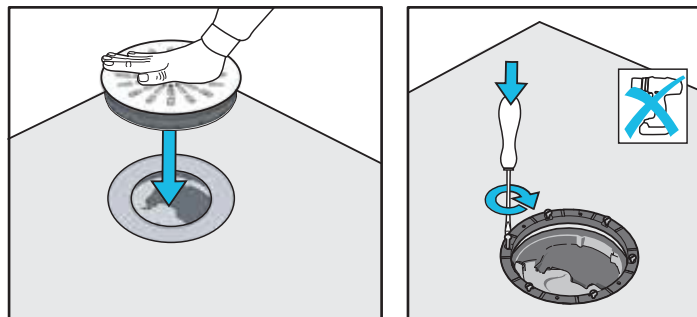
22. BLÜCHER – MONTERA KLÄMRING

Gnid och forma ned manschetten mot golvbrunnsätet. Montera klämringen med medföljande skruvar. Skruva ner skruvarna korsvis.



23. VIESER ONE – HÅLTAGNING

Montera Vieserkniven på den vita tappen. Tryck till så att kniven går igenom manschetten och skär med en vridande rörelse ett helt varv runt. Ta bort kniv och knivfot.



24. VIESER ONE – MONTERA KLÄMRING

Tryck fast den skruvbara klämringen på brunssilen och centrera den över brunnen. Tryck till ordentligt så att klämringen kommer på plats. Använd handmejsel vid montering av skruvar.

GKHERO PRO F-SYSTEM
MONTERINGSANVISNING

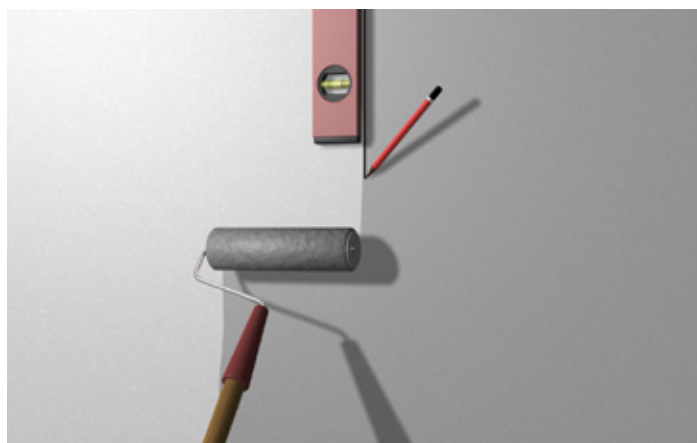
ZON 1-2

TÄTSKIKTSÖVERGÅNG VÅTZON 1 TILL VÅTZON

Vid övergång från tätskiktssystem av duktyp (VTvF) på väggar i våtzone 1, till annat godkänt tätskiktssystem (VTv) i våtzone 2, ska båda systemen vara från samma tillverkare.

GKHero pro R-System ska överlappa minst 50 mm på GKHero pro F-System.

GKHero pro



1. FÖRBEREDELSE

Rita upp ett lodrätt streck där skarvningen av systemen ska utföras (kontrollera i BBV). Rolla sedan på flödigt med GKHero pro Våtrumsmembran fram till strecket, åtgång 0,5 kg/m².



2. MONTERA VÅTRUMSFOLIE

Montera folievåder fram till strecket. Var noga med att arbeta bort eventuella veck eller blåsor. Torka bort överflödigt GKHero pro Våtrumsmembran som pressats ut från folien vid skarven.



3. ROLLA FUKTSPÄRR

Fortsätt nu tätskiktsmonteringen med GKHero pro R-System (se anvisningar för GKHero pro R-System). Rolla GKHero pro Fuktspärr med en överlappning om 50 mm på folien samt resterande del av vägg, åtgång minst 270 g/m², 2 strykningar. Torktid ca 1 timme.



4. ROLLA VÅTRUMSMEMBRAN

Rolla därefter GKHero pro Våtrumsmembran över GKHero pro Fuktspärr, åtgång 1 kg/m², 2 strykningar. Plattsättning kan sedan påbörjas efter ca 12 tim.



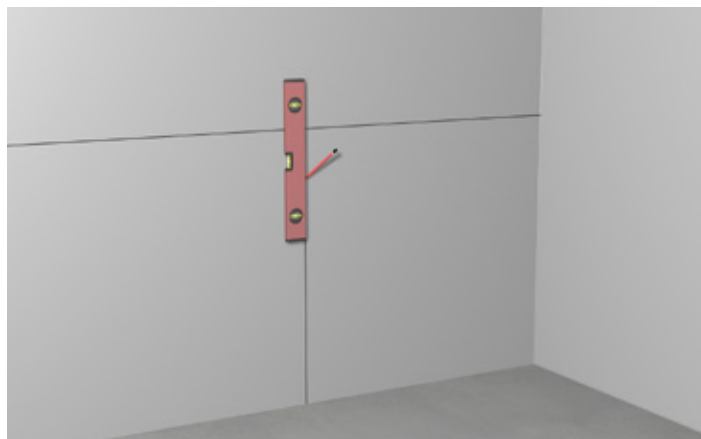
OBS! TÄNK PÅ ATT...

...göra egenkontroll. Innan plattsättningen påbörjas syna av utfört arbete noggrant. Om du finner veck, luftblåsor eller andra brister i vidhäftningen hos GKHero pro Våtrumsfolie så skär upp och limma om med GKHero pro Våtrumsmembran eller skär bort och sätt en foliebit utanpå (kom ihåg regeln om 35 mm överlapp) som limmas med GKHero pro Folielim.

GKHERO PRO F-SYSTEM
MONTERINGSANVISNING

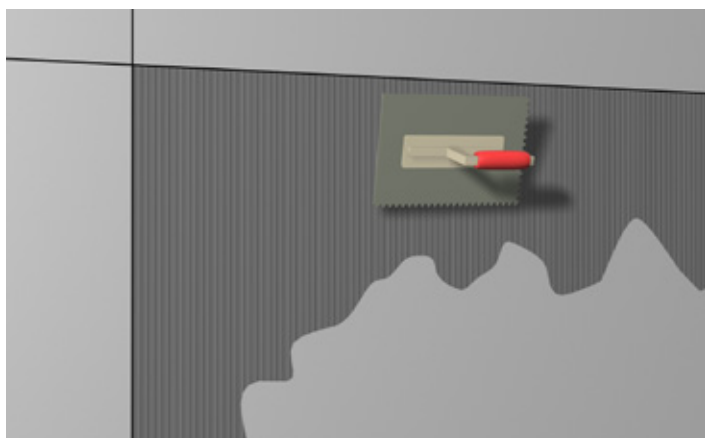
KAKEL

GKHero pro



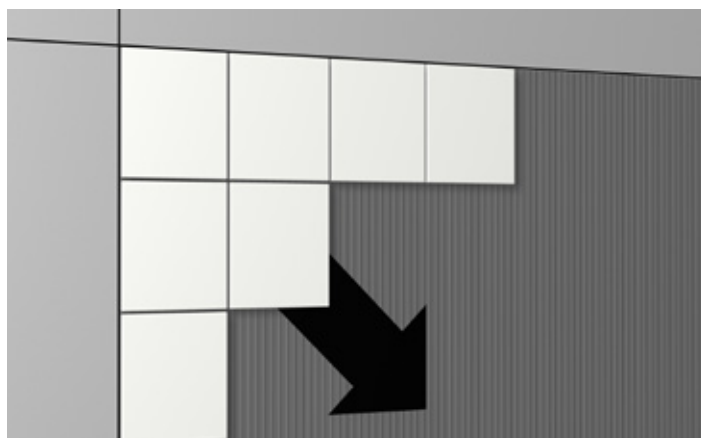
1. UTSÄTTNING AV RÄTA LINJER

Säkerställ att tätskiktet är torrt och korrekt monterat innan plattsättning påbörjas. Börja med att rita upp en vågrät och en lodrät linje mitt på väggen.



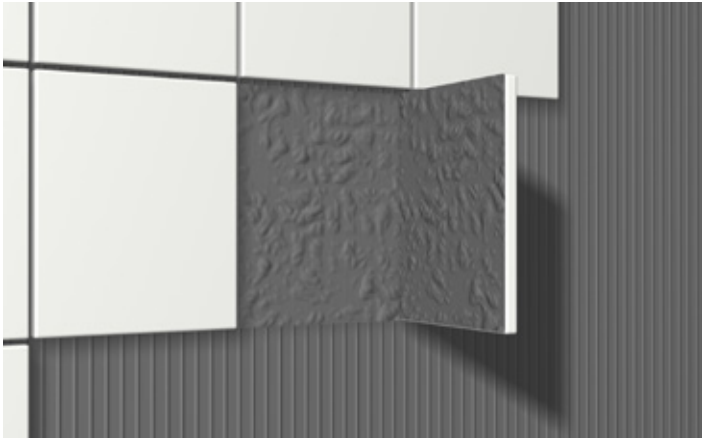
2. APPLICERA FÄSTMASSA

Kamma ut GKHero pro Fästmassa med en fixkam. Var noga med att rätt storlek på kammen används. Kamma från mitten och in i hörnet.



3. SÄTTA KAKEL

Montera sedan kaklet från hörnen och jobba in i hörnet. Var noga med att följa linjerna.



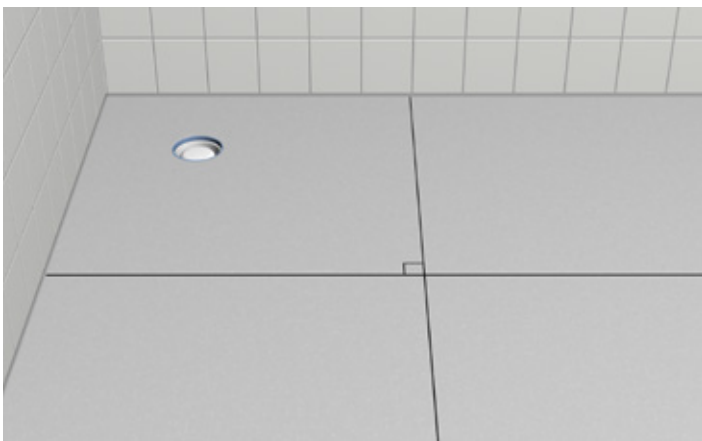
4. ÖVERVÄTNING AV FÄSTMASSA

Kontrollera med jämna mellanrum att full täckning finns under plattorna. Säkerställs inte full täckning under plattorna finns risk att kaklet har för dålig vidhäftning och rasar ner.

GKHERO PRO F-SYSTEM
MONTERINGSANVISNING

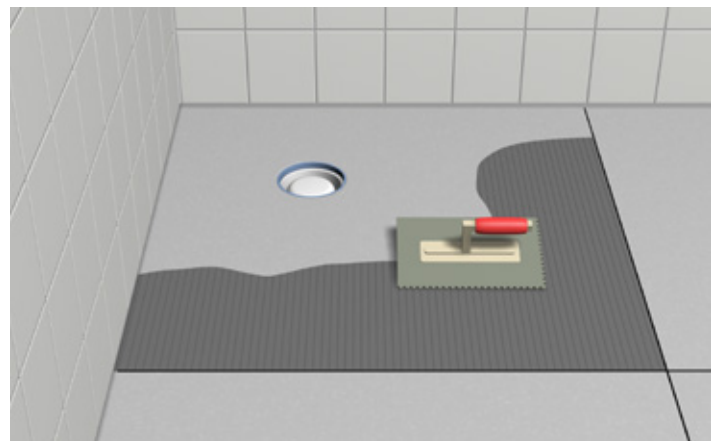
KLINKER

GKHero pro



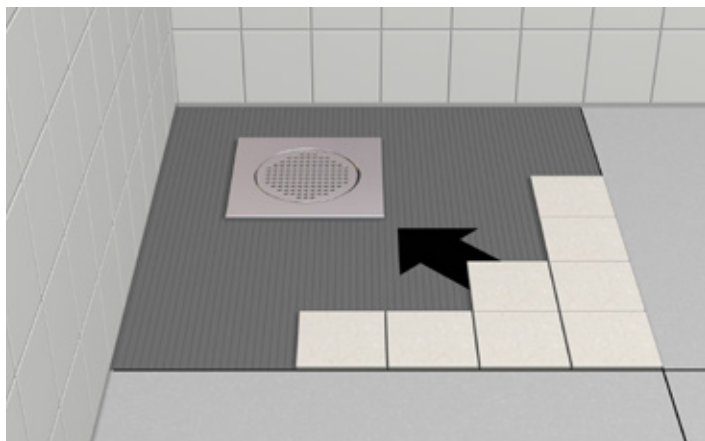
1. UTSÄTTNING AV RÄTA LINJER

Dela in golvet i 4 lika stora vinkelräta rutor. Detta underlättar sedan plattläggningen.



2. APPLICERA FÄSTMASSA

Kamma ut GKHero pro Fästmassa med en fixkam. Var noga med att rätt storlek på kammen används. Kamma från mitten och in i hörnet.



3. LÄGGA KLINKER

Lägg klinkerplattorna från mitten och arbeta dig in i hörnet. Var noga med att följa dom vinkelräta linjerna. Kontrollera med jämna mellanrum att full täckning nås under plattorna.

GKHERO PRO F-SYSTEM
MONTERINGSANVISNING

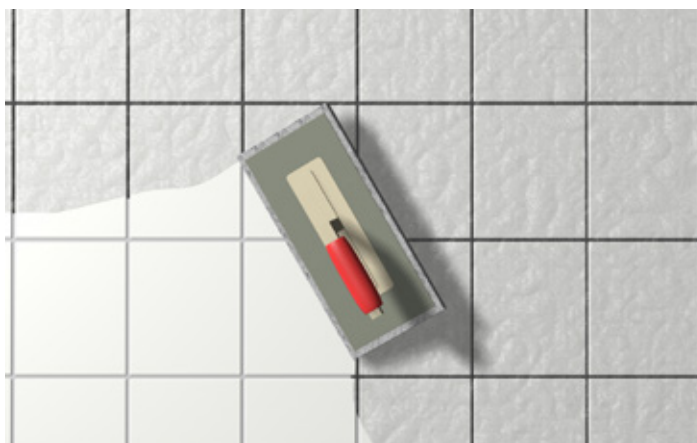
FOGA

GKHero pro



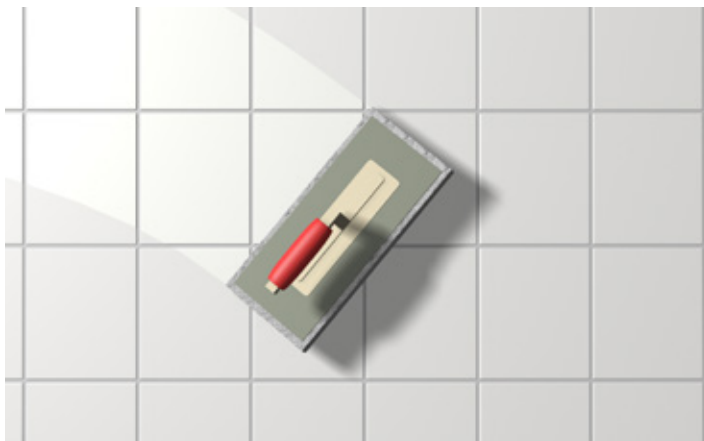
1. STARTA FOGNING

Gör rent kaklet och fogarna från fixrester och annat smuts så att detta inte hamnar i den färdiga fogen. Om plattorna har en hög absorptionsförmåga så kan man med fördel fukta plattorna med rent vatten innan fogning.



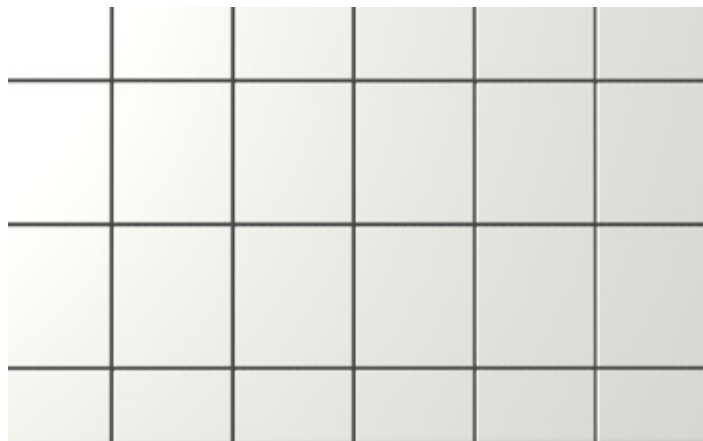
2. FOGNING

Blanda fogen efter blandningsförhållandet som beskrivs på förpackningen. Applicera fogen med hjälp av en gummispackel/fogbräda. Jobba diagonalt över plattorna och var noga med att fylla fogarna. Lägg inte på för stora ytor utan att kontrollera att ni hinner med att tvätta innan det torkar.



3. TVÄTT

Efter avslutad fogning påbörjas tvättning så fort fogen blivit stabil. Använd en tvättbräda/svamp och var noga byta ut tvättvattnet ett par ggr så att inga fogrester kvarstår. Jobba diagonalt över fogarna (enligt bild).



4. AVSLUTA FOGNING

Var noga med tvätta bort allt fogdamm innan arbetet avslutas. Desto mer arbete som läggs ner på tvättningen desto bättre slutresultat.



5. MJUKFOG

Använd maskeringstejp i hörn för att underlätta mjukfogningen samt att säkerställa en fin fog. Använd "silifix" för att släta till fogen. Diskmedel blandat med vatten som duschas på (blomspruta) underlättar att forma våtrumssilikonet. Mjukfogar bör endast utföras där de är konstruktivt motiverade på grund av väntade rörelser. Mjukfogning bör normalt utföras:

- I hörn och vinklar där underlaget på båda sidor är betong, gjuten mindre än ett år före plattsättning.
- I nyproduktion då risk för rörelser i underlaget kan väntas. Till exempel vid väggvinklar då skivkonstruktion möter betongvägg, eller skivkonstruktion möter skivkonstruktion.
- Vid övergång till andra material i väggar såsom dörrfoder, fönsterkarm, dörrkarm och tröskel.
- I tak/väggvinklar.

GKHERO PRO F-SYSTEM
MONTERINGSANVISNING

LAGA

DELREPARATION – BYTE AV PLATTA

Man skiljer på reparation i ytskiktet (byte av platta/or) samt reparation i och av tätskiktet (där tätskikt har/måste brytas).

Reparation, som byte av enstaka skadade plattor kan vara möjlig på tätskiktet.

OBS! Reparation kan vara möjlig beroende på förutsättningarna i det enskilda fallet. Ta alltid kontakt med oss vid reparation:

www.gkheropro.se

GKHero pro



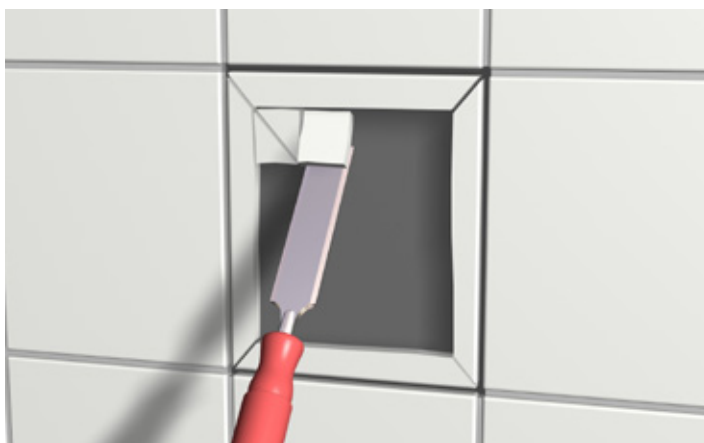
1. TA BORT FOG

Fräs eller skrapa bort fogmassan kring den skadade plattan. Var noga med att inte skada tätskiktet!



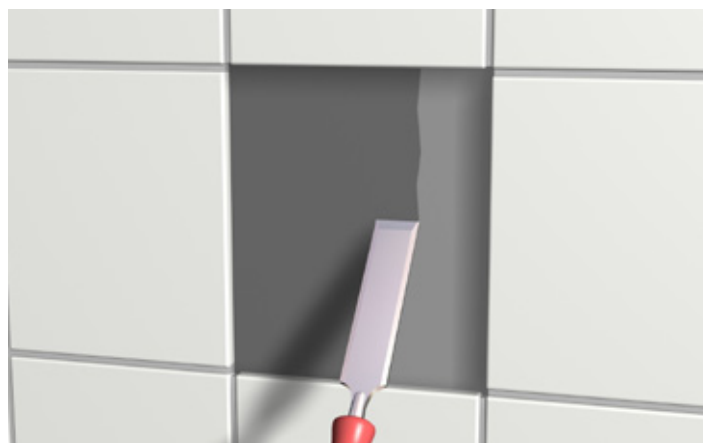
2. SKÄR PLATTAN

Skär spår i plattan (se även bild 3) med förslagsvis en vinkelslip. Fler spår underlättar arbetet, men var noga med att INTE skära djupare än plattans tjocklek.



3. TA BORT PLATTAN

Avlägsna plattbitarna med stämjärn. För att inte tätskiktet ska skadas måste stämjärnet hållas så parallellt med underlaget som möjligt!



4. RENGÖR

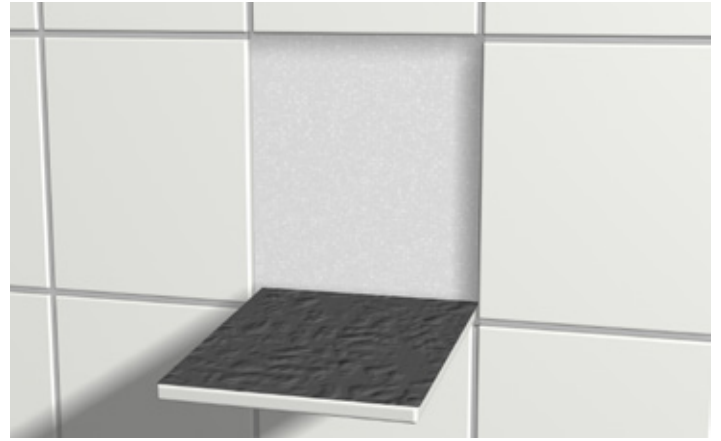
Rengör underlaget och plattkanterna från fästmassa och fogrester.



5. APPLICERA VÅTRUMSMEMBRAN

Gör rent underlaget noggrant under den borttagna plattan och kontrollera att Våtrumsmembranet inte skadats. Om Våtrumsmembranet är oskadat appliceras (med pensel) ett skikt GKHero pro Våtrumsmembran.

Om folien skadats är det viktigt att laga den med en bit folie eller en bit GKHero pro Tätband. Regeln med 35 mm överlapp gäller och beroende på hur skadan sitter kan flera plattor behövas tas bort. Lagningslappen monteras med GKHero pro Folielim och vi rekommenderar att lagningen förseglas med GKHero pro Våtrumsmembran.



6. MONTERA NY PLATTA

Montera en ny platta med GKHero pro Fästmassa.

SKÖTSELRÅD

Skötselråd för keramiska väggbeklädnader och golvbeläggningar kan rekommenderas från Bygghermyndigheten i digitalt och tryckt format. Skötselråd framgår även i Bygghermyndigheten, www.bkr.se.

KONTROLL

Kvalitetsdokument enligt reglernas Bilaga A, ska utfärdas av BKR behörig entreprenör samt vara undertecknat av våtrumsansvarig arbetsledare. Det ska tillsammans med aktuell monteringsanvisning för det godkända tätskiktssystemet överlämnas till beställare och nyttjare/boende när arbetet är slutfört. Kopia av kvalitetsdokument och monteringsanvisning för det av Bygghermyndigheten godkända tätskiktssystemet arkiveras för egen dokumentation och för att kunna uppvisas i samband med kvalitetsöversyn.



HERO KAKEL AB
Magasinsgatan 8
434 37 Kungsbacka

STUDIO HERO KAKEL
Knäppingsborgsgatan 2B
602 26 Norrköping
www.herokakel.se

GÖTEBORGS KAKELHUS
Hantverksvägen 7
436 33 ASKIM
www.goteborgskakelhus.se

GKHero pro
www.gkheropro.se