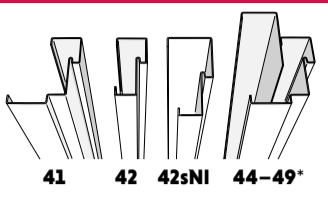


MONTERINGS-ANVISNING

För karmar typ 41, 42 och 44-49 till brand-, säkerhets- och arkiv-dörrar.



41 42 42sNI 44-49*

TILLVERKARFÖRSÄKRAN

För typgodkända produkter har tillverkning skett i enlighet med typgodkännandebeviset samt de handlingar som lagts till grund för beviset. Typgodkännandebevisets nummer framgår av skylten på produkten.

S

KONTROLLERA LEVERANSEN!

I denna leverans ingår:

- Dörrblad och karm enligt följesedel.
- Plastlock Ø16 mm.
- Ev. beställd monteringsatts.

För omfattningskarm 44-49 ingår dessutom:

- Omfattningsprofil H+V + Överstykke
- Blindnit 3,2 x 7 mm rostfri
- Montageskruv 4,2 x 13 mm
- Vit montageskruv 4,2 x 13 mm
- Spikplugg ND 5 x 50 SN (Vid väggjocklek > 246 mm)

HJÄLPMEDEL VID MONTERING

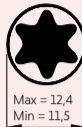
- Måttband
- Långt och kort vattenpass
- Montagenyckel insex 12 mm (kan beställas från Daloc)
- Insexnyckel 4 mm (för justerbara gångjärn)
- Borrmaskin/skruvdragare
- Bits Torx T25 och T30
- Borr Ø10, Ø5 samt Ø3.3 mm
- Skruvmejsel
- Drev obrännbart, euroclass A1 alt A2-s1 d0
- Elastisk mjukfog (behöver inte vara brandklassad)
- Plåtresor eller motsvarande (för stöd under tröskel vid behov)
- Montageskruv (kan beställas från Daloc, se tabell till höger)
- Popnitfång och vid behov plåtsax (för omfattningskarm 44-49)

MONTAGESKRUV

väljs enligt nedan (eller motsvarande).

VÄGG	SKRUV
Betong Lättbetong Tegel	Betongskruv 7,5 x 72 (Fischer artnr 521547 eller motsvarande) Nylonplugg 10 x 50
Träregele	Betongskruv 7,5 x 72 Förborra Ø 5 mm
Stålele	Självborrande skruv 6,3 x 38 (Würth artnr 02056338 eller motsvarande)

Vid beställning från Daloc, ange väggtyp, dörrtyp och dörrstorlek!



MONTAGEKVALITET

Genom att nedan intyga att monteringen av angivna dörrar/karmar har utförts enligt denna monteringsanvisning, säkras montagekvaliteten enligt Svenska Stödskyddsforeningens normer (SSF200:4). Signerat dokument arkiveras.

Produktnamn
Tillverkningsnummer
Montageföretag
Montör namn
Montör signatur
Datum

CHECKLISTA GODKÄNT MONTAGE

- Väggens är rätt utförd och dimensionerad.
- Vaggöppning överensstämmer med karmmått.
- Karmen är centrerad i väggöppningen.
- Karmen är justerad i våg och lod.
- Spel mellan karm och dörrblad följer anvisning.
- Tröskeln är plant fixerad med stöd undertill.
- Listerna tätar runt hela dörrbladet.
- Alla karmhylsor är utställda och fixerade med tillräckligt antal skruvar.
- Skruv/karmhylsa vid slutbleck är utställd mot vägg.
- Karmen är drevad och tätad enligt anvisning.
- Eventuell justering är utförd enligt anvisning.

1

Kontakt Daloc: Tel 0506-190 00

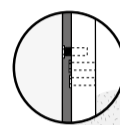
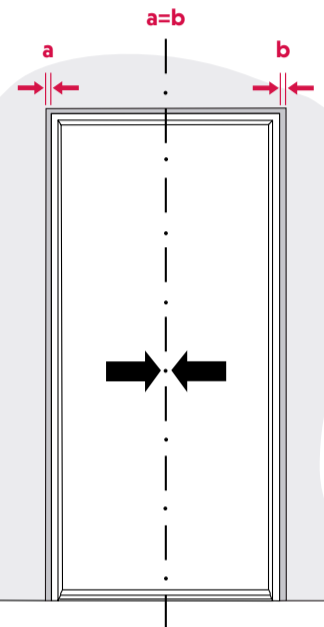
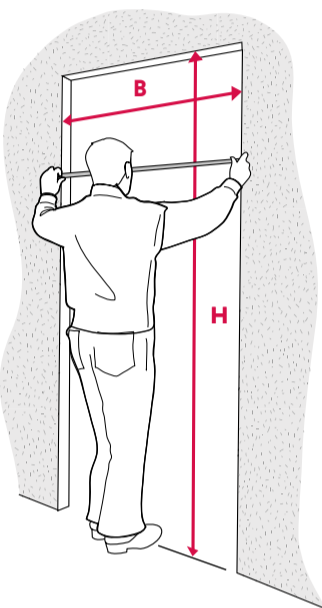
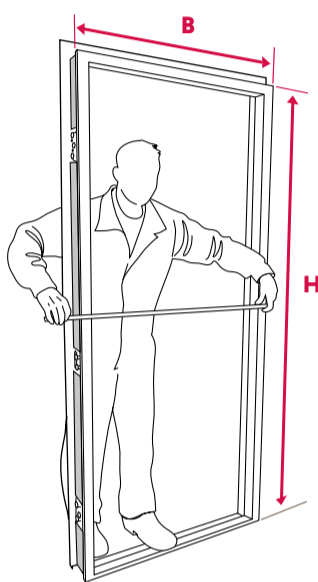
www.daloc.se

Om väggöppningen överstiger angivna toleranser ska den justeras utan att brand- och ljudegenskaper äventyras (ex. stålprofil).

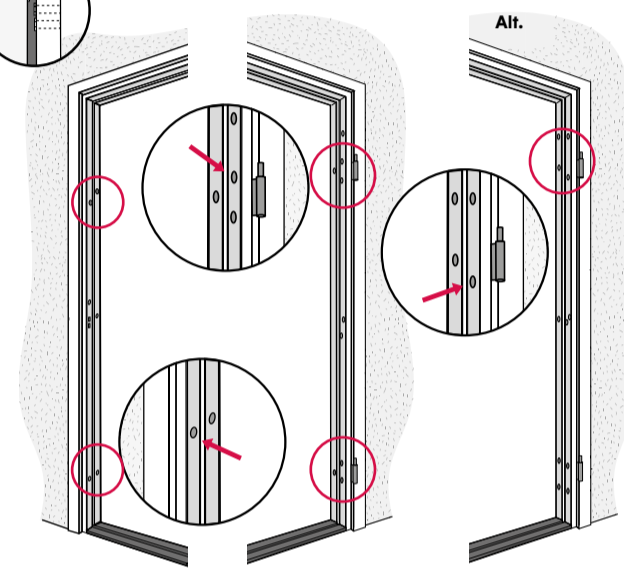
Det är viktigt att väggöppningen:

- ger hylsmuttrarna stabilt stöd.
- erbjuder gott fäste för karmskruvarna.
- är dimensionerad för att bära dörens vikt.

KARM	VÄGG	
Modulmätt	Väggöppningsmått	
B x H (dm)	$B_{+20}^{-5} \times H_{+10}^{-5}$ (mm)	
Exempel:		
MODUL 9 x 21	MAX. 920 x 2110	
	NOMINELLT 900 x 2100	
	MIN. 895 x 2095	
MODUL 21 x 24	MAX. 2120 x 2410	
	NOMINELLT 2100 x 2400	
	MIN. 2095 x 2395	

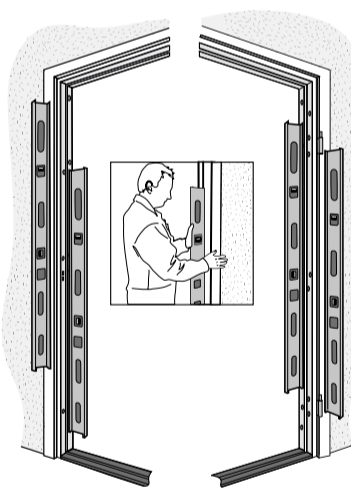
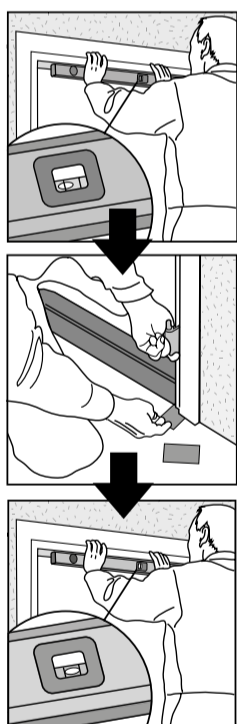
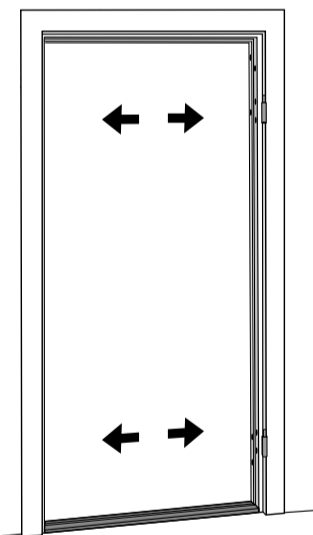


Fixera karmen temporärt genom att för hand justera ut fyra karmhylsor mot väggöppningen. Vid övre och undre gångjärn väljs den främre karmhylsan.



2

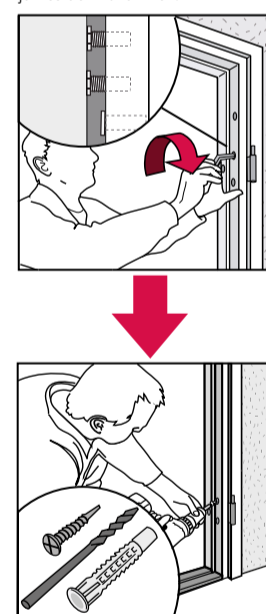
Vid grovjustering av karmen justeras karmhylsor parvis på läs- och gångjärnsida, så att karmen inte deformeras.



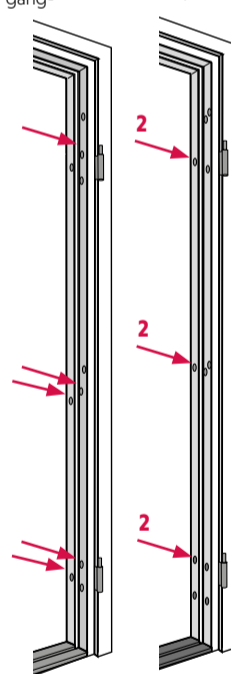
A=B ±1mm

OK

Ställ ut 6 st karmhylsor på gångjärnsidan och fixera med skruv. Kontrollera att gångjärnsidan förblir rak.



Alt.



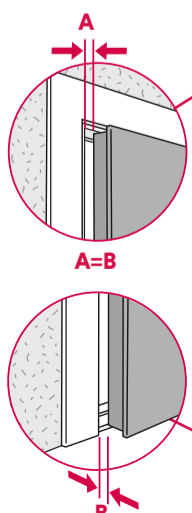
4

5

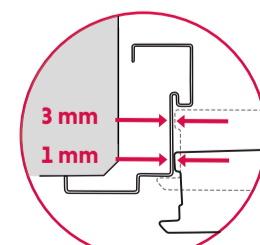
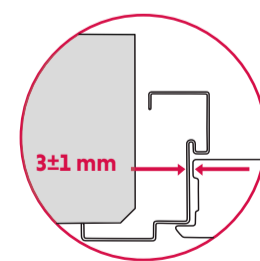
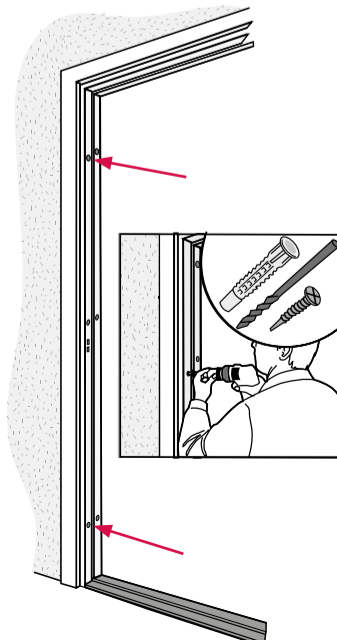
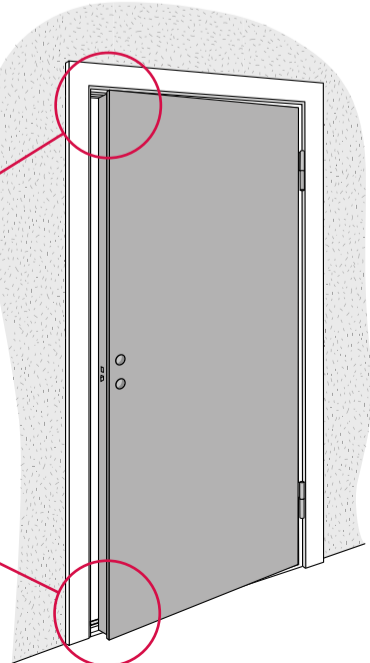
6

7

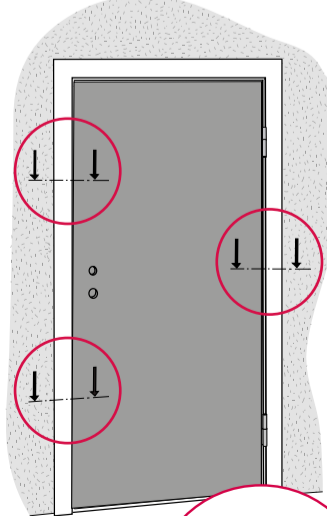
Spalt mellan låssida och dörrblad kan justeras genom att karmens övre/undre hörn justeras ut från väggen.



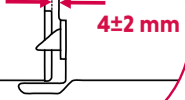
A=B



1 mm spalt vid öppning motsvarar 3 mm för stängd dörr.



Dörrmöte pardörr

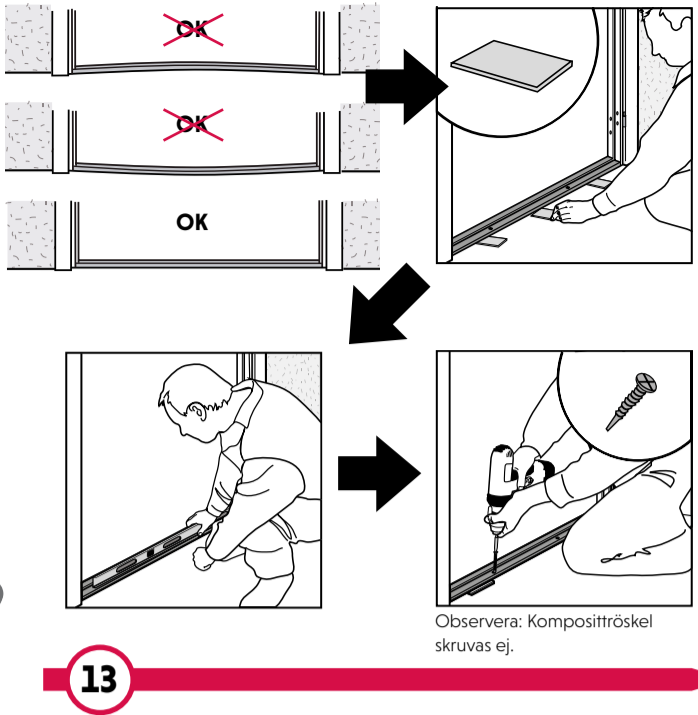
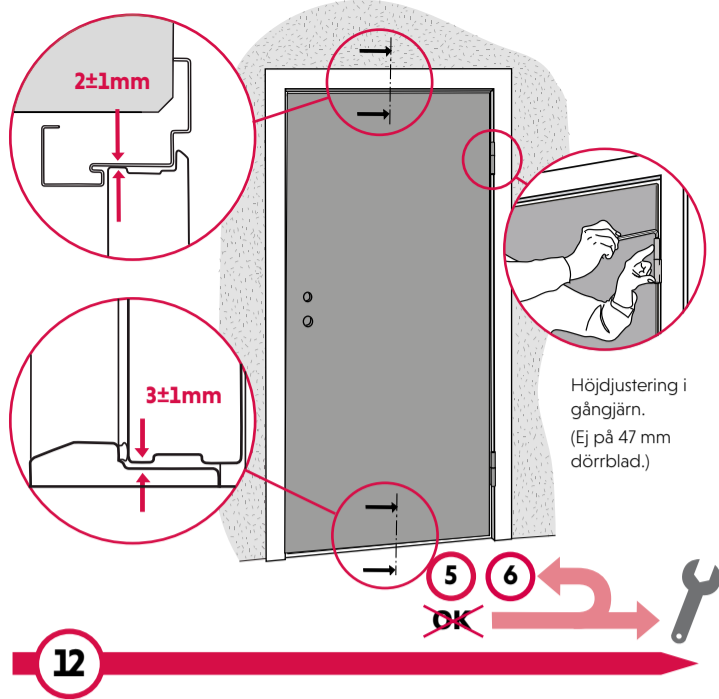


8

9

10

11



FINJUSTERING AV KARM

Karmens väggfästning erbjuder justermöjligheter. Första åtgärd är alltid att kontrollera våg, lod och diagonalmått. Justering kräver att gångjärnen först avlastas, samt att det finns justermån mellan karm och vägg.

Exempel justering övre gångjärn, för ökat spel i framkant:

- 1 För fästplåt med 3 st karmhylsor skall den undre lossas och backas från vägg innan justering. Karmhylsor vid ev. extra fästplåtar bredvid gångjärn, eller vid 3:e gångjärn, bör lossas och backas från vägg för att underlätta justeringen.
- 2 Avlasta gångjärn och fästplåt genom att:
 - öppna dörren 180 grader (övre gångjärn belastas bakåt).
 - alt. stänga dörren så långt det går med bibehållen åtkomst av hylsmutterarna. Avlasta med hjälp av kofot och en kil under dörrbladets framkant.
- 3 Lätta på fästplåtens båda övre skruvar max ett varv. (Om skruvarna lossas flera varv riskerar de att dra med sig hylsan vid återdragning.) Se fig 1.
- 4 Gångjärnet kan nu justeras bakåt genom att tvinga ut den bakre eller backa den främre hylsan. Varje varv motsvarar 2 mm. Justera max ett varv åt gången. Se fig 2.
- 5 Skruvarna dras åt medan gångjärnet fortfarande belastas bakåt. Se fig 3.
- 6 Stäng dörren och kontrollera spelen. Upprepa punkt 1-5 vid behov. Ställ annars ut resterande hylsor mot vägg och fixera med skruv.

Ställ ut samtliga karmhylsor mot vägg och fixera skruvar enligt nedan:

Fästplåt vid gångjärn ska alltid förankras med minst 2 skruvar.

För övrigt kräver klassning 1 skruv per fästplåt (för S63, S44 och S54 minst 2).

Vid begränsning av antal skruv, monteras i första hand de som skyddas av stängd dörr.

För säkerhetsdörr skruvas ställskruv alt. karmhylsa vid slutbleck ut mot väggen. Karmhylsan skall ej fixeras mot väggen med skruv, undantag S44, S54, S63 och vid FUHR MPL läs.

Ej skruv S44, S54, S63 och FUHR MPL läs = skruv.

Hela spalt djupet mellan karm och vägg skall drevas med obrännbart material euroclass A1 alt. A2-s1 d0.

Alternativ med omfattningsprofil – Karm 44-49

Toppförlutning av karm utan omfattningsprofil:

- Foga tröskel mot golv på båda sidor.
- Vid montage av dörrar med ljudreduktion och/eller brandgastätet S_g/S_{200} i innervägg, foga karm mot vägg på gångjärnssidan eller anslagsidan.
- Vid montage i fasad foga karm mot vägg och golv på båda sidor.

• Vik ner styrflikarna på överstyckets ändar och provmontera omfattningsprofilerna.

- Omfattningsprofilerna är anpassade till vid beställning angiven väggjocklek. Elslutbleck eller magnetkontakt på låssidan kan kräva kompletterande urklipp.
- Vik runt stödflikarna och anpassa till spalten mellan karm och vägg.

Montera omfattningsprofilerna med början vid överstycket. Därefter monteras de båda sidostyckena.

Alt. Om så önskas kan sammanfogning av övre hörn göras med medlevererad vit montagskruv alt. popnit.

OBS! Kräver förborring (Ø 3.3 mm).

Vid väggjocklek > 246 mm fixeras nedre hörn med medlevererad spikplugg (förborra Ø 5mm).

Toppförlutning av karm med omfattningsprofil:

- Foga tröskeln mot golv på båda sidor.
- Vid montage av dörrar med ljudreduktion och/eller brandgastätet S_g/S_{200} i innervägg, foga omfattningsprofilen mot karm, vägg och golv på anslagsidan, alternativt foga karmen mot vägg på gångjärnssidan.
- Vid montage i yttervägg foga omfattningsprofilen mot karm, vägg och golv på anslagsidan och karm mot vägg på gångjärnssidan.

Rekommendation:

- Foga alltid omfattningsprofilen mot karm för ökad komfort. Där vit fog inte är lämpligt rekommenderas genomskinlig fog av exempelvis MS-polymer.

MASKERING

Om dörrarna skall skyddstäckas under byggtiden är det viktigt att använda en tejp som är anpassad för att appliceras på målade/känsliga ytor.

OBS! Ytan som skall tejpas får inte ha varit utsatt för stående vatten och måste vara helt torr vid applicering.

Provetjpa mot en gömd yta för att bedöma tejpens lämplighet mot underlaget.

Följ alltid tejp tillverkarens anvisningar med avseende på:

- Appliceringstid
- Temperaturintervall
- In- eller utvändigt bruk
- Uv beständighet

DÖRRÖGA

Dörröga justeras vid behov efter färdigt montage av dörren.