

# Tips och råd vid leverans



Efter beställning av badrumsmoduler påbörjas en komplex process fram till leverans. Här ger vi tips och råd om vad som är viktigt att tänka på fram till dess.

### Innehåll

1. Leverans
2. Montage
3. Installation
4. Kontroll och kvalitet

### Kontakt

E-post: [service@partab.nu](mailto:service@partab.nu)  
Adress: Eftermarknad  
Part Construction AB  
Industrigatan 17, SE-  
952 31 Kalix  
Telefon vxl: +46 923 795 80

### Eftermarknad hjälper till med

- Eftermarknadsfrågor, dvs efter leverans av våra badrumsmoduler
- Råd och tips
- Transportskador
- Material
- Besiktningar
- Reklamationer

# 1. Leverans – mottagning



## Plombering

- Modulen är försedd med lås och plombering.
- Låt plomberingen sitta på så länge som möjligt.
- Efter leverans ansvarar beställaren för modulen.

## Lås

Nyckel medföljer i den första leveransen.



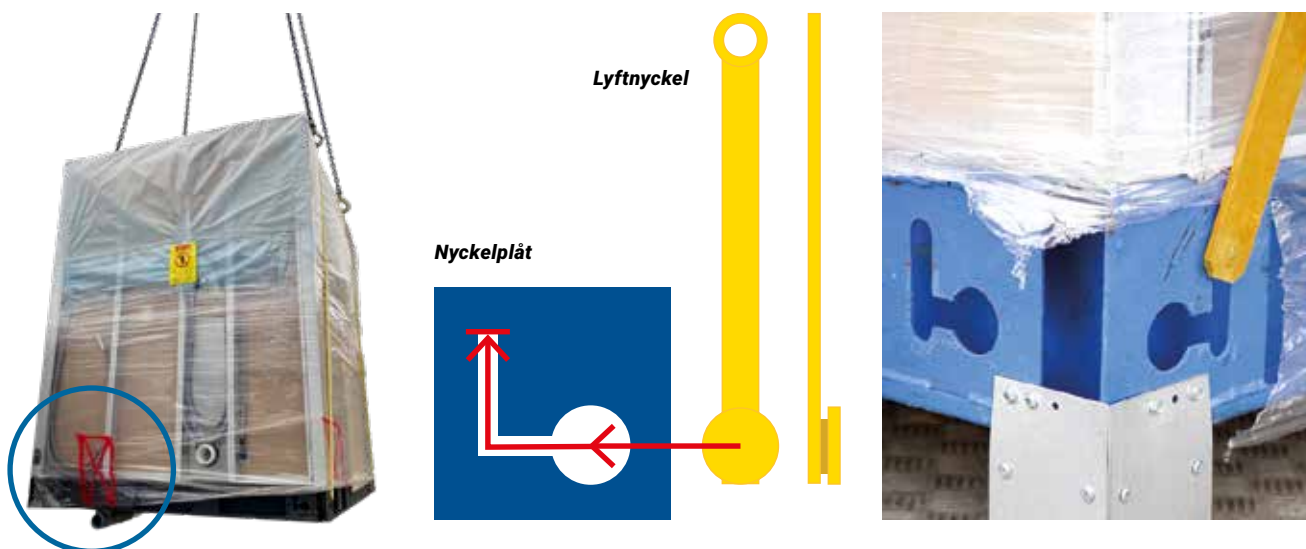
## Kontrollpunkter vid leverans

- Emballaget ska vara intakt.
- Modulen ska vara fri från yttre åverkan och skador.
- Kontrollera utvändigt att golvbrunn och avloppsrör inte har skador.
- Hela färgplomberingar indikerar att rörskarvar inte glidit isär under transport.
- Eventuell transportskada skall noteras på fraktsedeln och i mottagningsprotokollet. Chauffören skall signera dokumenten. Kunden skickar in dokumenten logistikansvarige på Part.
- Nycklar till de provisoriska dörrarna skickas med i den första leveransen.

## Inre mottagningskontroll

- Genomförs av beställaren.
- Kontrollen skall vara utförd och rapporterad till Part inom 48h efter mottagandet.
- Utförs enligt särskild instruktion som skickas ut av logistikansvarig på Part.
- Fokus på uppenbara fel som inte har noterats av Part samt det som bedöms ha uppstått under transport eller vid lossning.
- Protokollet scannas och skickas till [service@partab.nu](mailto:service@partab.nu)

# 1. Leverans – lossning



## Lossning med truck

- Gafflarna ska gå under minst 2/3 av modulens bredd, om inte annat anges på modulväggen.
- **Markering** visar avloppets placering – lyft inte där!

## Lossning

- Modulerna lastas 4-10 st per bil och släp.
- Kranlossning vertikalt från bilen tar 1-1,5 timme.
- Lastbilschauffören ansvarar ej för att koppla lyftstängerna.

## Lyft med kran

- Lyft modulerna så få gånger som möjligt.
- Använd minst 6 meters 4-partkedjor alternativt spridarok.
- Säkerställ att kedjorna är sträckta och inte fastnar i modulen. Planera lyftet i förväg, lyftstängerna kommer vrida sig mot mittpunkten, se till att eventuellt utstickande material från modulen inte kan komma i kläm. Undvik om möjligt att placera lyftnyckel mot betongvägg.

## Lyftnycklar

- Levereras med första leveransen.
- Lyftnycklarna (4-6st) får endast användas för att lossa PART's moduler.
- Lyftnycklarna får enbart fästas i motsvarande nyckelplåtar i nederkant av modulen. All annan användning är FÖRBJUDEN!
- 4 nycklar skall nyttjas (1 nyckel per hörn) och vara sammankopplade med kedjor innan lyft påbörjas.
- Lyftnycklarna är CE-märkta och nummerade.
- Skadade lyftnycklar får ABSOLUT INTE användas.

## Montage av lyftnyckel

1. För in lyftnyckelns tapp i nyckelplåtens hål
2. För tappens åt sidan och uppåt
3. Kontrollera att tappens är i övre läget
4. Godkänt lyftredskap kopplas till öglorna

**OBS! Lyftredskapets krok ska efter koppling kunna röra sig utan att fastna i öglan.**

Lyftnycklarna är projektunika. Efter slutfört montage ska de destrueras, dvs kapas eller på annat sätt göras obrukbara samt återvinnas.

# 1. Leverans – ansvar och skador

## Ansvar för skador

- När lossning av badrumsmodul påbörjas övertar beställaren ansvaret.
- **VIKTIGT** – gå ej på taket!  
Observera att ex tung snö på taken bör avlägsnas.



## Mellanlagring

- Ytan för lagring ska vara hårdgjord, horisontell, plan och fri från uppstickande delar/material som kan skada underredet.
- Alla fötter ska ha stöd mot ytan.
- På bjälklaget kan modulerna flyttas med palltruck.

## Emballage

- Emballaget utgörs av takskydd av wellpapp och hela modulen är väl inslagen i vädertålig plastfolie samt försedd med inspektionsdörr som öppnas med dragkedja.
- Låt emballaget sitta kvar till dess att bygget är tätt. Var noga med att skydda modulerna från vatten som kan förekomma i schakt mm.
- Plastfolie och wellpapp sorteras i byggplatsens ordinarie källsortering.
- Efter avtäckning – kontrollera att det inte har lossnat och sitter kvar plastfolie ovanpå modulen, särskilt viktigt kring lampskydd och ventilation.



## 2. Montage



Bild 1



Bild 2

### Förflyttning av modul på bjälklag

- Parts modul kan enkelt flyttas på bjälklaget vid behov. Ex kan en pallbjörn användas.
- Undvik lyft på sidan med dörröppning.
- Lyft i underkant av golvråmen.
- Lyft i närheten av en förstärkningsplåt på golvråmen.
- Lyft ej vid markering för avlopp! (Bild 1)

### Rätt modul på rätt plats

- Se till att rätt modul placeras på rätt plats i rätt lägenhet.
- Modulerna är märkta med rumstyp och lägenhetsnummer, väl synligt utifrån.
- Rumstyp och lägenhetsnummer är även angivna på insidan av luckan till fördelarskåpet.
- QR-kod är placerad i fördelarskåp. Innehåller komplett information om aktuell modul.

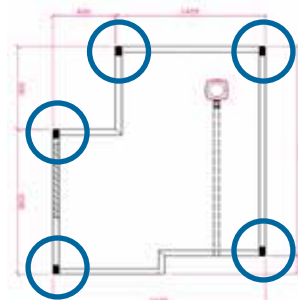
### Montage på betongdäck

#### Ursparing:

- Bjälklaget förbereds med ursparing för modulen. (Bild 2)
- Anpassa ursparing så att golvet i modulen blir på samma nivå som färdigt golv.

### Montage mot betongvägg

- Kontrollera att medlevererade utstick av PEX-rör inte är på den vägg som ställs mot betongvägg.
- Vid utanpåliggande avloppsrör, kontrollera en extra gång att kopplingar till avloppsrören ej glidit isär.
- Minsta avstånd mellan modul och betongvägg är 3 cm.



### Pallning

- Pallningspunkter finns inritade på ritningen och avvägs på bjälklaget innan modulen är på plats.
- Vid höjdavvägning används skimsbrickor för att pallningspunkter ska nå samma nivå. Avsluta med neopregummi (Bi-Trapezlager) mellan skims och modul.
- Ett neopregummi (100x12x50), blir ca 10mm i komprimerat läge.
- Neopregummi till hela projektet levereras i den första leveransen. Ev. skimsbrickor tillhandahålls av kunden.

## 3. Installation – vatten, avlopp, ventilation, el

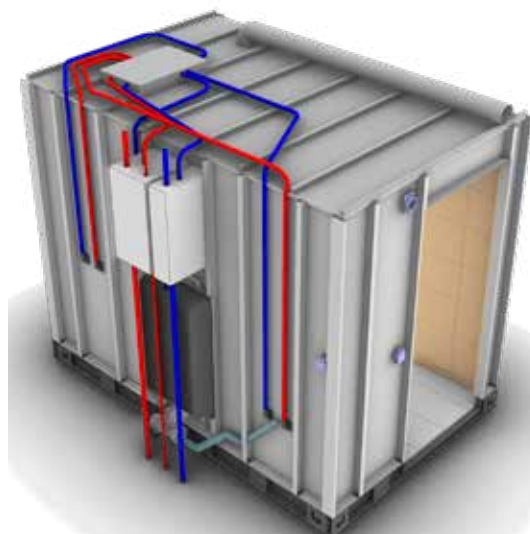
### Installation av vatten och avlopp

- Ventiler i fördelarskåpet är plomberade som en extra kvalitetssäkring.
- PARTs ansvar för klamring av utstick av pexröret går vid takslutet.
- Det är viktigt att klamra PEX-rören, både i schakt och vid utstick.
- Beställaren ansvarar för igångsättning av vattnet i badrummen.
- Provtryckning fram till blandaren är gjord i fabriken. WC testad fram till avstängningsventil och övrigt fram till armatur.
- Kontrollpunkt: Vi rekommenderar att man klamrar utstick med 40 cm mellanrum.



### Installation av ventilation

- Se till så att plåtkassetterna inte trycks ner vid montage av ventilation på taket.
- Ventilationsdonen medföljer och monteras av beställaren.
- Metallspån från montage av ventilation måste avlägsnas. Annars kan rost uppstå.

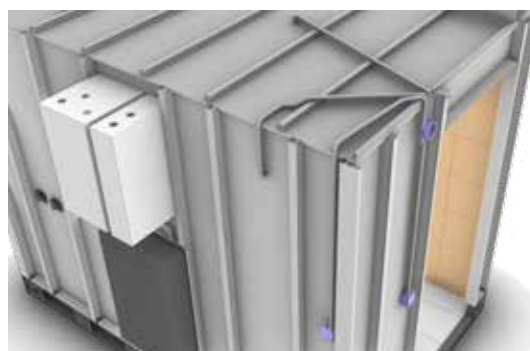


### Kontrollpunkt

Skruva ej med självborrande skruv för långt ner mot kransen. Då går det inte att montera ventilationsdonet. Använd gärna popnitar.

### Installation av el

- Se specifik ritning för el-installationer.
- El är kontrollerat på fabrik. Egenkontroller finns.
- Elförsäkring om överensstämmelse (Samsvars-erkläring) skickas till beställare vid förfrågan.
- Resultat från mätning av eventuell golvvärmslinga finns på insidan av luckan för fördelarskåpet.
- Artiklar för utanpåliggande el-installationer medleveras löst i modulen och monteras av beställare.
- Badrummet skall anslutas via jordfelsbrytare.



## 3. Installation – beklädnad och karm

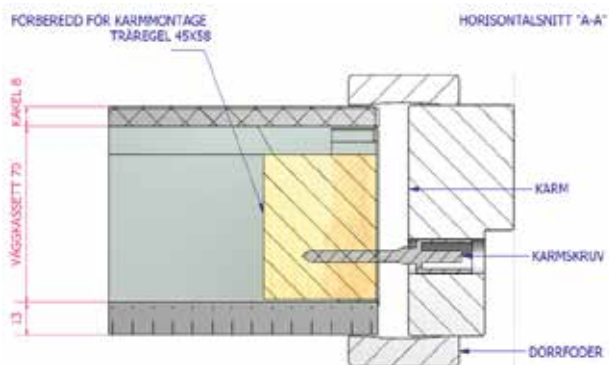


Bild 1

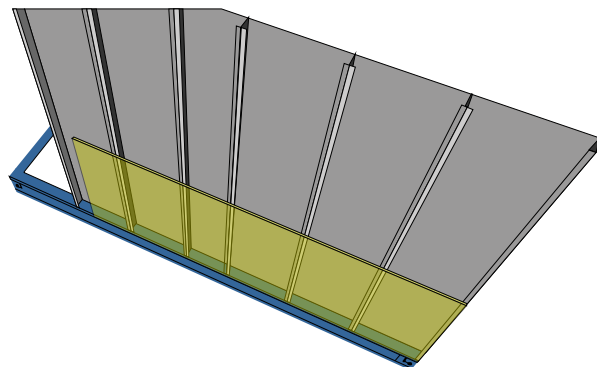


Bild 2

### Utvändig beklädnad och karm

Utvändig gips och karm monteras på byggplatsen.  
(Bild 1)

### Dubbling av väggar

(Bild 2)

- Märk ut placering av PEX-rör och elrör innan montage av beklädnad.
- Gips monteras med fördel liggande. Detta eftersom modulens inredning ibland medför att plåtreglarna inte alltid är med c/c 600 mm.
- Använd inte hole-in-one för håltagning för eldosor.
- Utgå från modul för anslutande vägg.

### Utanpåliggande avloppsrör

Kontrollera en extra gång att kopplingar till avloppsrören ej glidit isär.

### Flytspackling

- Skärma av modulen när omgivande golv flytspacklas.
- Tänk speciellt på att spärra av vid dörröppning, så att spackel inte flyter in på golvet i modulen.

### Målning

- Skydda springor runt provisorisk dörr vid sprutmålning och spackling.
- Skydda eldosor vid sprutmålning och spackling.
- Glöm inte att ta bort skydd från eldosor efter utfört jobb.

### Viss lös inredning medlevereras

- För att undvika transportskador monteras ibland inte all inredning.
- Lös inredning medföljer väl transportsäkrad inne i modulen.
- Beställaren ansvarar för eftermontering av löst medlevererade artiklar.

### Exempel på lös inredning

- Ventilationsdon – justeras vid senare tillfälle
- Hyllplan – olika läge för slutkunden
- Täcklock – för eldosor för utsida modul
- Kakel och klinker – för service
- Överblivet servicematerial bör tillvaratas och lagras i fastigheten för kommande ändamål.

### Ingen förvaring i modulen!

- Modulerna får ALDRIG användas som lagerutrymme för byggmaterial.
- PART svarar inte för skador uppkomna pga felaktigt nyttjande av modulen innan slutbesiktning.

## 4. Kontroll & kvalitet

### Inför besiktning

#### Relationsritningar

Drift- och skötselinformation (FDV) skickas till beställaren.

#### Provtryckningsprotokoll

Skickas vid förfrågan.



### Drift- och skötselinformation (FDV)

- Drift- och skötselinformation skickas digitalt

#### Innehåll

- Material-/produktblad
- Instruktioner och information för boendepärm
- Relationsritningar

#### OBSERVERA!

För att aktuella garantier skall gälla måste samtliga ingående komponenter och material användas och underhållas enligt tillverkarens instruktioner

Läs därför noggrant igenom all medföljande dokumentation.

### Kvalitetsdokumentation i fördelarskåpet

#### Kvalitetsdokumentationen innefattar:

- Eventuellt golvvärmevärde
- Kakel och klinker
- Fog och silikon
- Ansvarig kontrollant
- Plomberade ventiler



### Protokoll

Ett protokoll skall innehålla rumstyp, rumsnummer, typ av anmärkning, position och eventuellt egna noteringar.

#### VIKTIG INFORMATION

##### Åtgärdande av eventuella fel

Om något fel upptäcks, kontakta [service@partab.nu](mailto:service@partab.nu). Åtgärda ej felet på eget bevåg utan att ha meddelat PART samt erhållit accept på eget åtgärdande.

Ej godkända åtgärder ersätts inte.

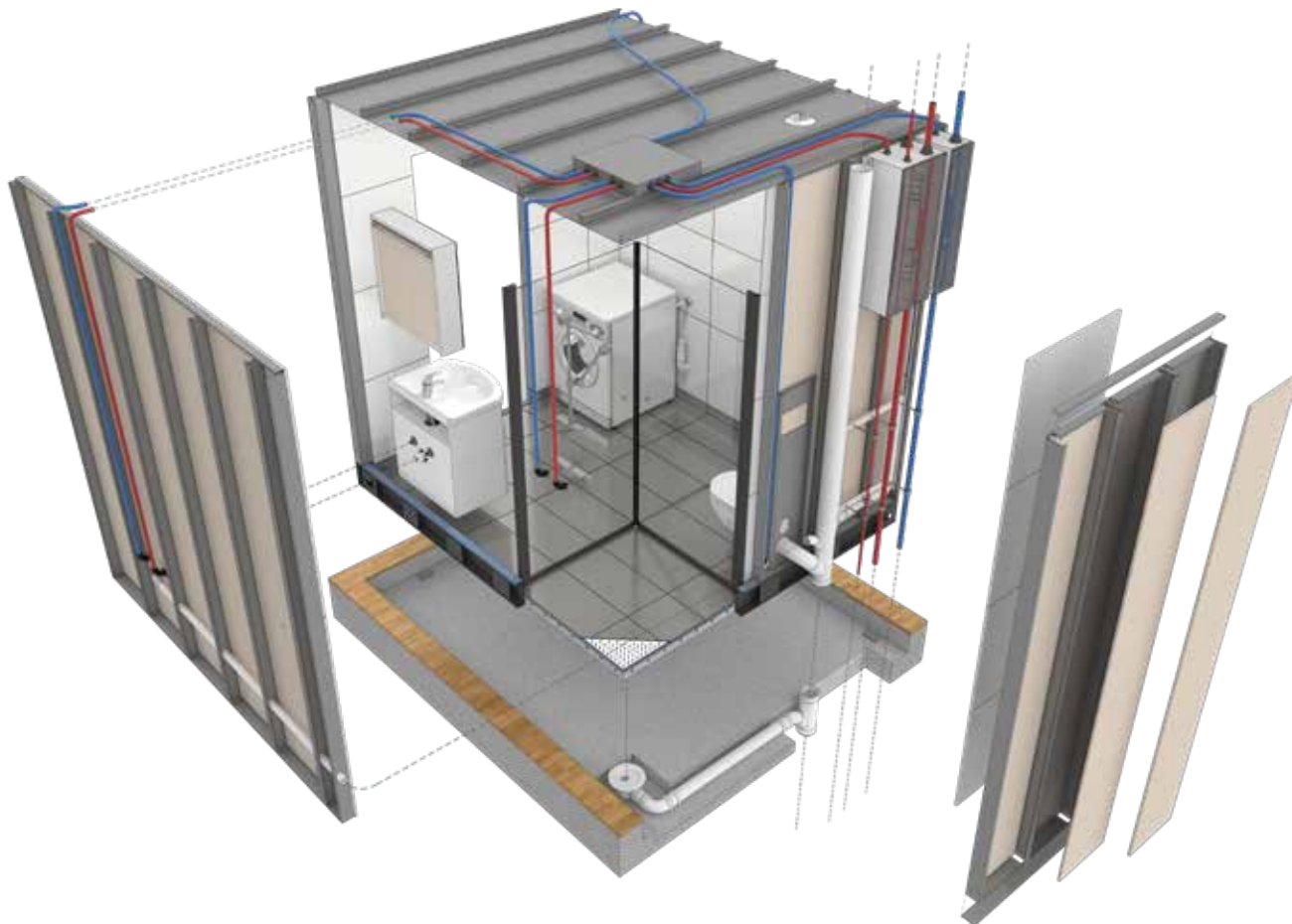
Alla eventuella produktionsfel på modulen är PARTS rättighet/skyldighet att åtgärda.

#### Parts egenkontroller

- Dokumenterade egenkontroller utförs enligt kontrollplan och som ingår i vårt typgodkännande hos RISE i Sverige och Sintef i Norge.
- Elförsäkran om överensstämmelse (Samsvarserklæring).



# Part konstruktion



## Fakta badrumsmodul

- En badrumsmodul väger ca 1000-2000 kg, beroende på utrustning och storlek
- Dimensionerad vikt är 330 kg/m<sup>2</sup>
- Golvtjocklek är ca 70 mm
- Modulen är emballerad för att klara lagring utomhus
- Modulen är försedd med provisoriska transportfötter