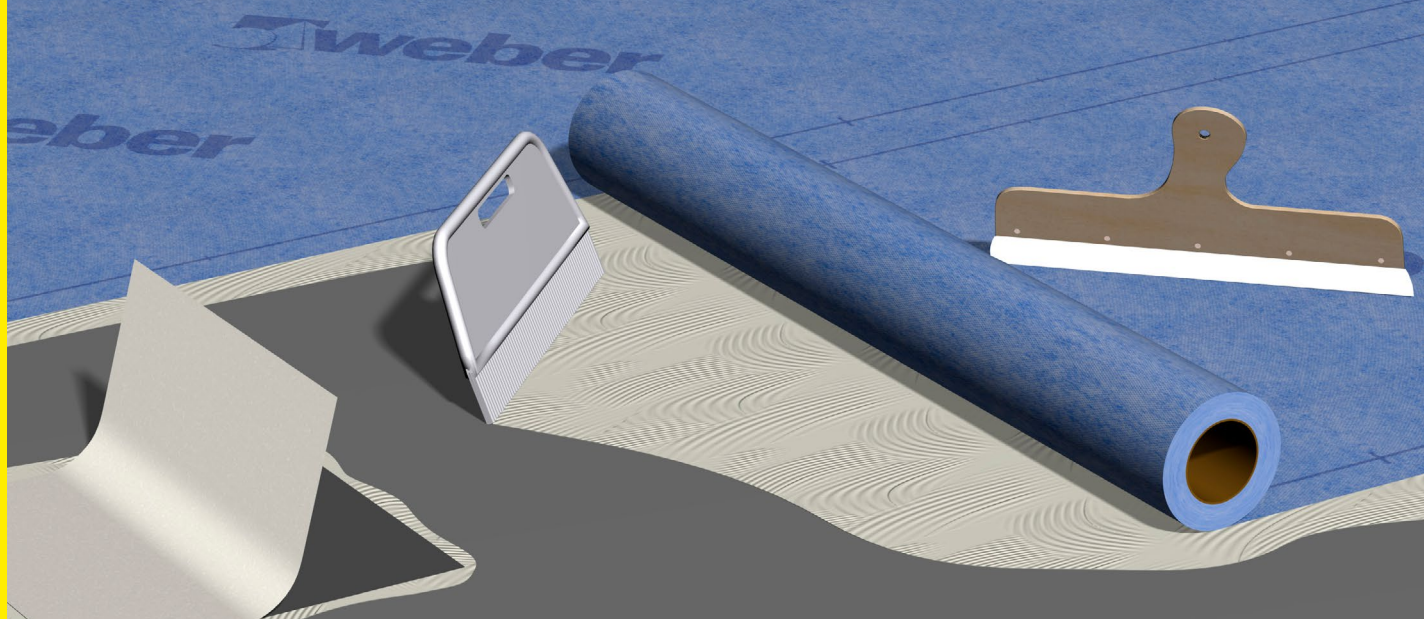
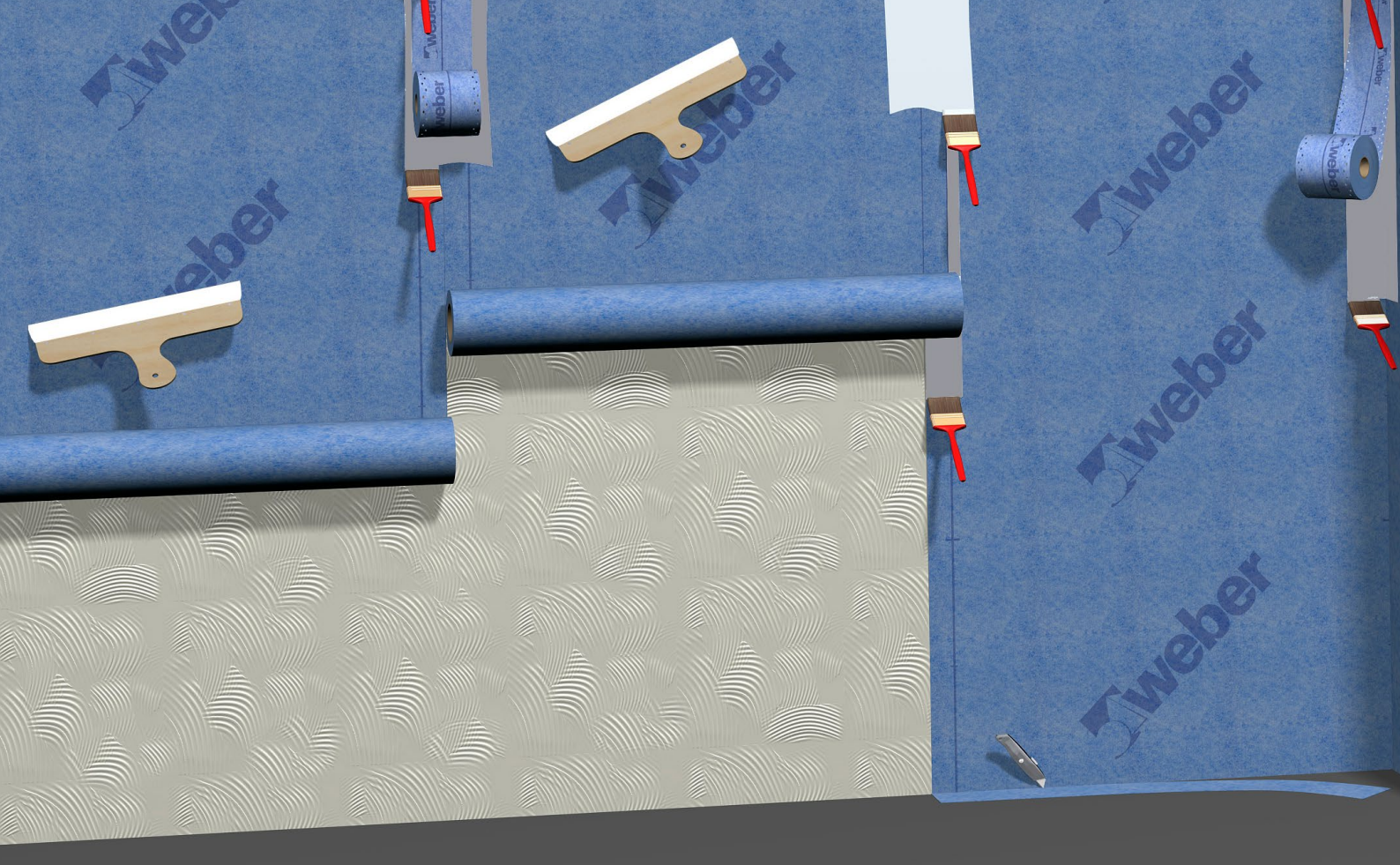


# Tec Foliesystem monteringsanvisning

Ånggenomgångsmotstånd större än 2 600 000 s/m.



**vatten  
täta  
våtrum**  
Byggheramikrådet



## Innehåll

Zonindelning	4
Åtgångar och produkter i systemet	5
Tätskiktssaplikation på vägg	6
Tätskiktssaplikation på golv	8
<b>Anslutning mot golvbrunn och efterföljande arbete</b>	<b>12</b>
PURUS	12
JAFO	12
Fäluplast	13
Blücher	13
<b>Skarvning mellan Webers tätskiktssystem</b>	<b>14</b>
<b>Reparation av tätskikt</b>	<b>14</b>
<b>Plattsättning</b>	<b>14</b>
<b>Mjukfogning</b>	<b>15</b>
<b>Håltagning och infästningar</b>	<b>15</b>

# Tec Foliesystem

## Monteringsanvisning

### Tec Foliesystem – tätskikt på rulle

Det färdiga tätskiktet säkerställer att rätt täthet erhålls på hela ytan. Systemet är framtaget för snabb applikation med ett säkert resultat genom att folien limmas upp på bakomliggande skivor.

Systemet är särskilt framtaget för regelverkskonstruktioner men fungerar lika bra på tunga konstruktioner som betong och putsade eller spacklade murverk.

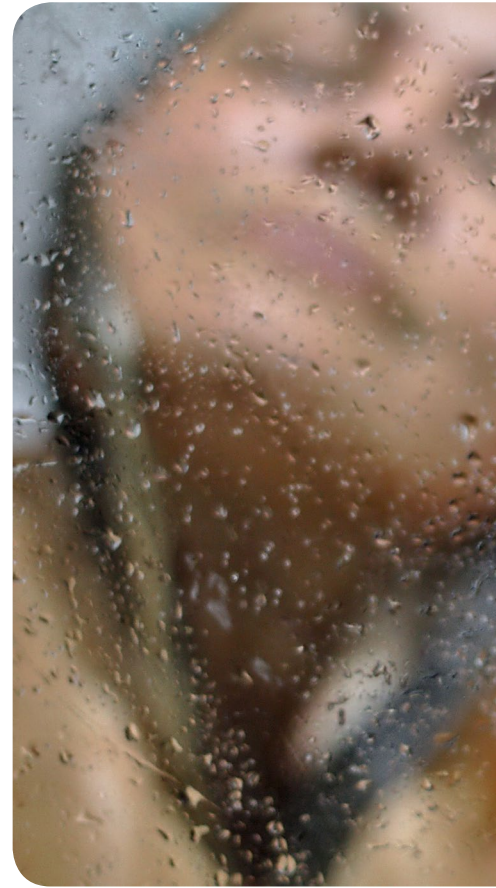
### Godkänt system

När det gäller våtrum så finns det branschregler som reglerar detaljkrav och är en förlängning av BBR – Boverkets byggregler, vilka reglerar det lagstadgade funktionskravet vid nybyggnation.

Tec Foliesystem är testad för gällande branschregler för att säkerställa systemets funktion och skydda byggnaden mot vattenskada.

Systemen kontrolleras regelbundet och får inte förändras utifrån sina godkännanden. Detta innebär att man inte får kombinera produkter fritt efter eget tycke utan att äventyra systemets slutgiltiga funktion.

Det här innebär också att Weber som materialleverantör säkerställt att systemet fungerar när arbetet utförts enligt gällande branschregler och monteringsanvisning.



### Relativ fuktighet i underlaget

Tec Foliesystem är godkänt att lägga på underlag med max 90% RF.

### VVS-installationer

För VVS-installationer i våtrum så gäller branschreglerna Säker Vatten. De harmoniserar med de anvisningar för installationer som finns i Byggkeramikrådets branschregler och betraktas i dag som fackmässigt utförande. Ansvaret för att detta uppfylls, är kontrollerat och dokumenterat ligger hos ansvarig för VVS-installationer.

### Värdet på ditt hus eller din lägenhet kan höjas

Om du köper/säljer ett hus eller lägenhet så fråga/informera om våtrumsinstallationerna utförts i enlighet med Byggkeramikrådets branschregler och Säker Vatteninstallation.

### Förutsättningar

Denna monteringsanvisning gäller för tätskikt, inomhus, på golv och väggar i bostäder med ytskikt av keramiska plattor, i våtutrymmen såsom badrum, duschrum, toaletter och tvättstugor.

Systemet ska ej installeras på underlag med tillskjutande fukt.

All montering och byggnation ska utföras enligt respektive produkt/systemleverantörs monteringsanvisningar samt aktuella produktblad. Dessa bifogas ihop med undertecknad egenkontroll/kvalitetsdokument som överlämnas till beställare/brukare efter avslutat arbete.

### Bjälklagsförstyvning

Träbjälklag kräver anpassning till keramisk beläggning så att denna inte skadas av fuktrörelser eller nedböjning av underlaget mellan reglarna.

### Underlagsförberedelser

Samtliga branschkrav på underlag, material och deras egenskaper framgår av Byggkeramikrådets Branschregler för våtrum, BBV 15:1. Branschregler kan laddas ned från [www.bkr.se](http://www.bkr.se) eller beställas i tryckt format från Byggkeramikrådet.

### Viktigt!

Bakfall på golvytan kan aldrig åtgärdas efter att tätskiktet lagts. Åtgärda därför underlaget innan tätskiktet appliceras.

Alla tider som anges gäller vid +23°C och 50% RF.

Materialet ska innan påbörjat arbete lagras till samma temperatur som miljön det ska installeras i.

Tätskiktsarbeten bör utföras mellan +10 – +30°C.

Vid frågor är du välkommen att besöka [www.se.weber](http://www.se.weber) eller kontakta din närmaste Weberåterförsäljare.

Utfört arbete kan verifieras i "Egenkontroll för Weber Våtrum", se [www.se.weber](http://www.se.weber)

Tec Foliesystem är klart för platsättning tidigast 12 timmar efter avslutat tätskiktsarbete och bör platsättas inom 10 dagar. Ej plattlagt golv skyddas under platsättning av vägg.

# Zonindelning

Från 2010-02-01 kan zonindelning beaktas enligt gällande branschregler.

Weber rekommenderar dock i första hand val av tätskiktssystem enligt den förenklade indelningen som ses nedan.

## Vilka tätskikt rekommenderas? Avancerat

### Våtzon 1

<b>Regelverkskonstruktion</b> Regelstomme på vägg med/utan plywood, spånskiva eller OSB.	- Tec Foliesystem
Vägg av kartonggips eller fukttåliga våtrumsskivor såsom Glasroc, Humidboard, Aquapanel mm samt träbjälklag uppstyvat med avjämningsmassa.	- Tec Foliesystem
<b>Tung konstruktion</b> Betong eller lättbetong och Leca® med puts och spackel.	- Tec Dispersionssystem - Tec Foliesystem

### Våtzon 2

<b>Regelverkskonstruktion</b> Väggar av kartonggipsskivor eller fukttåliga våtrumsskivor såsom Glasroc, Humidboard, Aquapanel mm.	- Tec Dispersionssystem - Tec Foliesystem
<b>Tung konstruktion</b> Betong eller lättbetong och Leca® med puts och spackel.	- Tec Dispersionssystem - Tec Foliesystem

## Våtzon 1

- Dusch/badkar + 1 meter utanför.
- Hela golvytan.
- Om dusch/badkar står mot yttervägg ingår hela ytterväggen i Våtzon 1.

## Övrigt/kontroll

Kvalitetsdokument enligt reglernas Bilaga A, ska utfärdas av behörig entreprenör och överlämnas till beställare och nyttjare/boende efter färdigställt arbete. Dokumentet ska vara undertecknat av våtrumsansvarig arbetsledare. Det ska tillsammans med aktuell monteringsanvisning för det godkända tätskiktssystemen överlämnas till beställare och nyttjare/boende när arbetet är slutfört. Kopia av kvalitetsdokument och monteringsanvisning för det av Byggkeramikrådet godkända tätskiktssystemet arkiveras för egen dokumentation och för att kunna uppvisas i samband med kvalitetsöversyn.

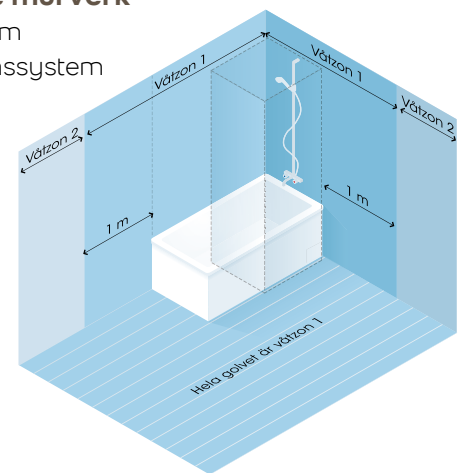
## Vilka tätskikt rekommenderas? Förenklat

### Regelverkskonstruktion

- Tec Foliesystem

### Tung konstruktion som betong eller putsade och spacklade murverk

- Tec Foliesystem
- Tec Dispersionssystem



## Våtzon 2

- Övriga väggytor.

### Skötselråd

Skötsel­anvisningar för keramiska vägg­be­klädnader och golv­be­läg­gningar kan rek­vi­reras från Bygg­ke­ra­mik­rådet. Skötsel­anvisningar fram­går även i Bygg­ke­ra­mik­hand­bo­ken.

# Åtgångar och produkter i systemet

Vid installation ska det säkerställas att nedanstående mängder är den minsta mängd som appliceras per m<sup>2</sup>. Med vinklar menas horisontella och vertikala inner- och ytterhörn, golv-/väggvinkel och liknande.

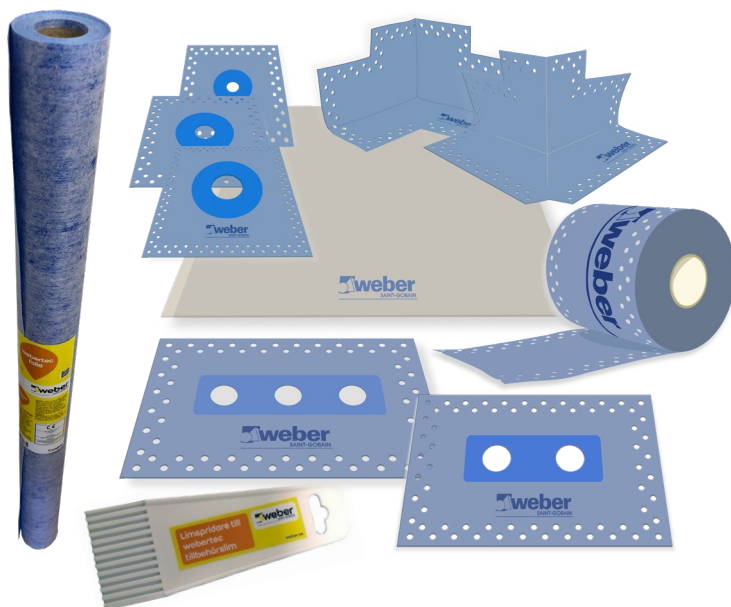


Produkter	Åtgång	Rekommenderade verktyg
webertec folie, 10 och 30 m rulle	1,05 lpm/m <sup>2</sup>	Mattkniv, mattgnidare, plastspackel och sax
webertec membran och folielim 2, 5 och 10 kg	0,6 kg/m <sup>2</sup> för limning och 0,2 kg/m <sup>2</sup> för försegling	Engångsroller, elementroller (ej korthåriga) och elementpensel för limning av folie, manschetter och förseglingar
webertec folie- och skarvlim, 5 och 10 l	0,6 kg/m <sup>2</sup> för limning och 0,2 kg/m <sup>2</sup> för försegling	Engångsroller och elementroller (ej korthåriga) och elementpensel för limning av folie, manschetter och förseglingar
webertec tätremsa, 120 mm bred Rulle på 10, 30 och 100 m	1 lpm x (totala våtrumssytan) + längden på samtliga vinklar	Engångsroller och elementroller (ej korthåriga) och elementpensel för limning av folie, manschetter och förseglingar
webertec tillbehörslim	1 patron räcker till ca 5 lpm tätremsa	Limspridaren som ger 4–5 m <sup>2</sup> /l

\* Med vinklar menas horisontella och vertikala inner- och ytterhörn, golv-/väggvinkel och liknande.

## Tillbehör

- webertec brunnsmanschett 370 x 370 mm
- webertec innerhörn
- webertec ytterhörn
- webertec rörmanschett 10–16, 10–28, 18–34, 50–75, 110–140 mm
- webertec rörmanschett 2x10–24 mm
- webertec rörmanschett 3x24–32 mm
- webertec rörmanschett 2x24–32 mm
- webertec rör- och avloppsmanschett 32–55 mm
- webertec rör- och avloppsmanschett 75–110 mm
- webertec tätremsa 120 mm bred. Rulle på 10, 30 och 100 m



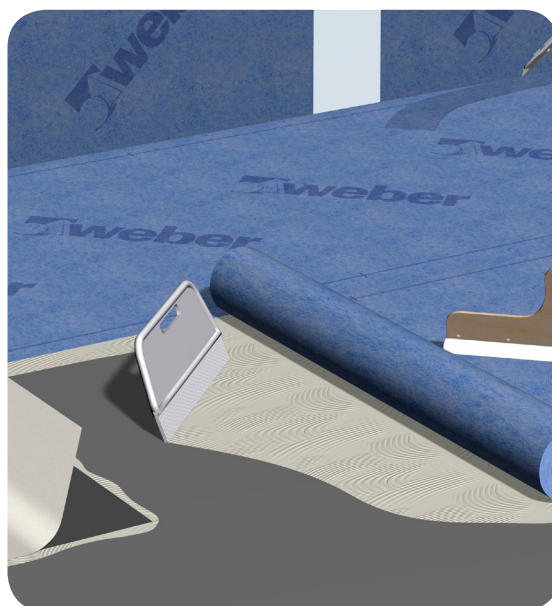
## Förberedelser innan montering

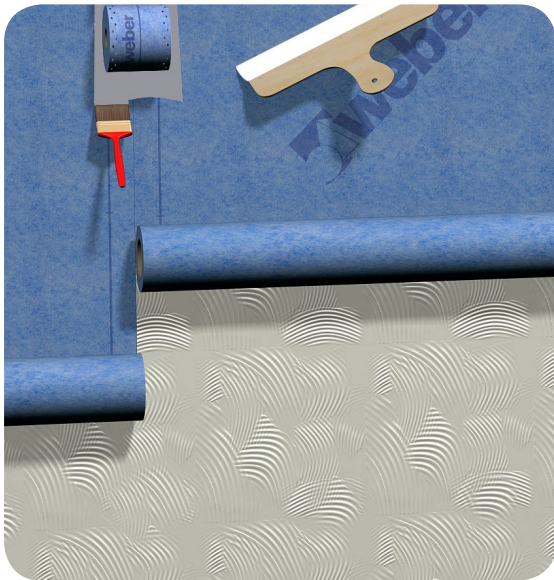
Skär till våder med rak överkant så dessa kan monteras i rak linje dikt mot tak-/väggvinkel.

Innan montering av Tec Folie, prima underlaget med Floor 4716 Primer.

Rengör ytorna som tätskiktet ska appliceras på noggrant innan limning påbörjas. Även golvbrunn och brunnsfläns samt eventuell monteringsplatta för golvbrunn ska rengöras.

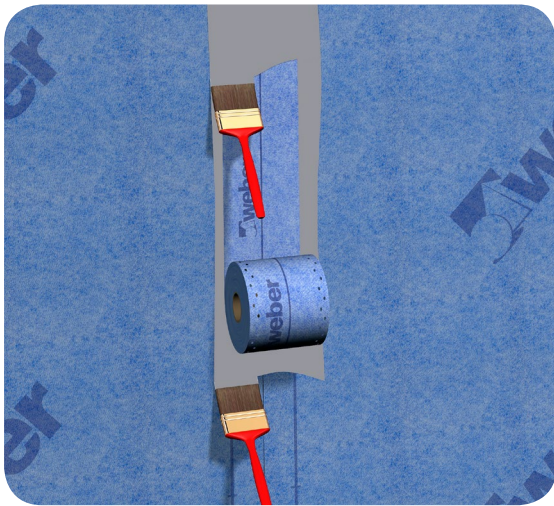
Montering av tätremсор, inne- och ytterhörn kan göras innan eller efter montering av folien.





## Tätskiktsapplikation på vägg

- Rolla Membran och folielim alternativt folie- och skarvlim på väggen
- Limmängden ska vara så pass riklig att lim trycks ut i samband med fastgnidning av folien
- Montera folien medan limmet är blött så att full övervätning uppnås
- Montera våderna med max 10 mm avstånd till samtliga vinklar i alla riktningar
- Montera folien vertikalt och gnid fast med mattgnidare el plastspackel
- Folien kan även monteras horisontellt och ska då gå runt hörnet med minst 100 mm. Det kräver dock vinkelräta väggar så att inga veck bildas.
- Säkerställ att alla blåsor arbetas bort under folien
- Inga limansamlingar får förekomma efter bearbetning då det kan ge blåsor
- Använd ej veckad eller skadad folie
- Försegla skarvarna på vägg enligt vald skarvmetod. Se nedan.



### Val av skarvningsmetod

Folie kan skarvas med två olika metoder på vägg beroende på vad som uppfattas som arbetsmässigt mest fördelaktigt.

#### Alternativ 1

- Folien monteras kant i kant med max 10 mm glipa mellan våderna med membran och folielim alt. folie- och skarvlim.
- Montera tätrensa med minst 50 mm överlapp över folien samt vid överlappande tätrensa med tillbehörslim alt. folie- och skarvlim.
- Gnid fast tätrensa och säkerställ att inga blåsor uppstår.
- Försegla tätrensan minst 30 mm ut på folien och överlappade remsor med folie- och skarvlim i två tunna skikt, vänta ca 45 min innan andra strykningen, alt. membran och folielim flödigt i ett skikt.



#### Alternativ 2

- Folien monteras med membran och folielim alt. folie- och skarvlim med minst 50 mm överlapp.
- Överlappet limmas med folie- och skarvlim alt. Tillbehörslim
- Gnid fast och säkerställ att inga blåsor uppstår.
- Försegla överlappet minst 30 mm ut på folien med Folie- och skarvlim i två tunna skikt, vänta cirka 45 minuter innan andra strykningen, alt. med membran- och folielim flödigt i ett skikt.

#### Generellt krav

- Folie och tätrensor ska alltid överlappa med minst 50 mm
- Försegling ska var minst 30 mm från kanten
- Webertrycket ska inte synas efter förseglingen.

Ladda alltid ned senaste versionen av monteringsanvisningen från [www.se.weber](http://www.se.weber)

#### Övergång vägg-/golvvinkeln

Ett alternativ till att limma tätrensa i golv/väggvinkeln är att låta väggvåden gå ut på golvet med minst 100 mm. När golvvåden monteras ska den överlappa väggvåden med minst 50 mm. Täta och försegla enligt alternativ 2.

## TIPS!



För förlängd öppentid på limmen på kartongklädd gips, prima med weberfloor 4716 primer spädd 5:1 (5 delar primer/1 del vatten).

## Anslutning av tätskikt på vägg mot plastmatta

Täck golvet innan tätskiktsarbetet påbörjas. Maskera mattan minst 50 mm nedanför mattkanten. Slipa mattuppvikket med ett fint sandpapper.

Skär folien minst 30 mm nedanför mattkanten och så att ett avstånd på minst 10 mm förekommer mellan folie och maskeringstejp.

Försegla folie- och skarvlim under överlappet mellan Tec Folie och plastmatta och ner på maskeringstejpen så att full täckning bakom överlappet erhålls.

Pensla överlappet med folie- och skarvlim i två tunna skikt alternativt en gång flödigt med membran och folielim ner över maskeringstejpen så att underlaget/webertrycket inte syns igenom.



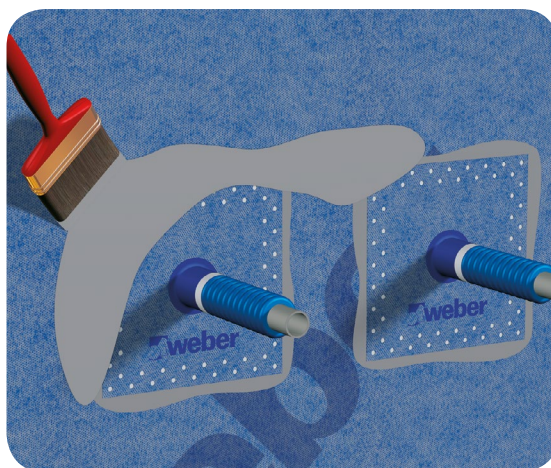
## Montering av manschetter

- Montera rörmanschett i lämplig storlek med folie- och skarvlim alternativt tillbehörslim
- Försegla minst 15 mm ut på rören och minst 30 mm ut från manschettkant så att kanten är väl förseglad med folie- och skarvlim i två tunna skikt alt. en gång flödigt med membran och folielim

### Viktigt

Vid montering av Tec Tillbehör ska mängden folie- och skarvlim alternativt tillbehörslim vara tillräcklig för att ge full övervätning på baksidan. Blåsor eller veck får ej förekomma.

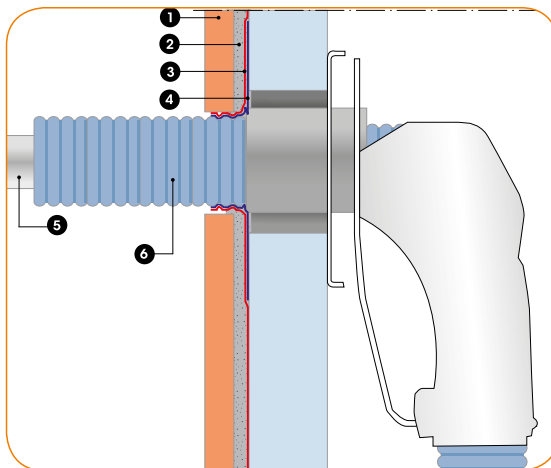
Webertrycket på manschetten ska inte synas efter försegling.



### Viktigt

För Rör-i-Rör system ska tätning och försegling utföras mot mantelröret, ej mot medierör. Tätning mot medierör får aldrig förekomma, ej heller tätning mot den grå fästansordningen till mantelröret.

1. Kachel
2. Fästmassa
3. Tätskikt
4. Rörmanschett
5. Medierör
6. Mantelrör



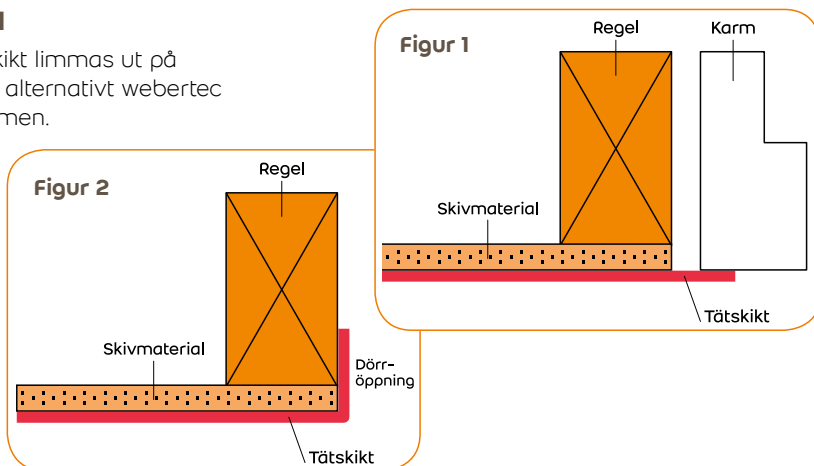
## Anslutning av tätskikt mot karm i våtzon 1

När dörr eller fönster är placerad i våtzon 1 ska tätskikt limmas ut på karm enligt **figur 1** med webertec folie- och skarvlim alternativt webertec tillbehörslim. Tätskiktet bör täcka minst 10 mm av karmen.

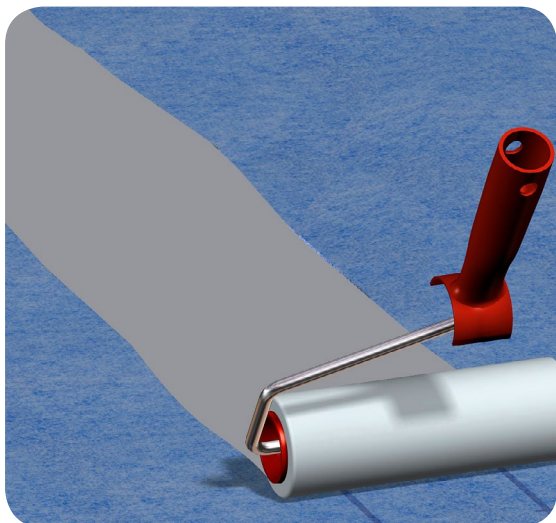
Om karm inte är monterad, ska tätskiktet limmas runt hörnet med minst 50 mm med webertec folie- och skarvlim alternativt webertec tillbehörslim för att på så sätt skydda skivans/skivornas kant, se **figur 2**.

Tätskiktet kan även monteras över glipan mellan karm och vägg för att säkerställa tätheten.

Även andra lösningar kan förekomma.



# Tätskiktsapplikation på golv inklusive anslutningar mot golvbrunn



För anslutning mot golvbrunnar för privata våtrum av traditionell typ av märkena: PURUS, JAFO, Blücher eller Faluplast.

Använd alltid det hjälpmedel som golvbrunnslleverantören anvisar vid montering av brunnsmanschett och klämring. Brunnen samt eventuell förhöjningsring är VVS-produkter och ska därför vara installerad av behörig VVS-installatör.

Förhöjningsringens insida är en spegelbild av brunnen varför montering av brunnsmanschett ska utföras på samma sätt i förhöjningsringen som i brunnen.

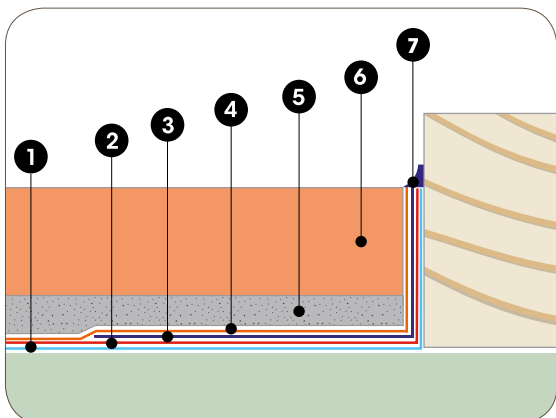
**Bakfall på golvytan kan aldrig åtgärdas efter att tätskiktet lagts. Åtgärda därför underlaget innan tätskiktet appliceras om angivna krav ej är uppfyllda.**

Plattsättning på vägg innan tätskiktsapplikation på golvet utförs är att föredra då tätskiktet kommer att belastas under denna period. Ska tätskiktssapplikation i hela utrymmet utföras före plattsättning rekommenderas skyddstäckning av golvet om detta inte beläggs med plattor före väggarna.

Våderna ska placeras så att skarv ej förekommer närmare än 20 cm från ytterkant brunnsläns och så att denna kan rullas över brunnsmanschett och ansluta mot angränsande väggar med max 10 mm avstånd. Lim på brunnsläns får ej förekomma.

## TIPS!

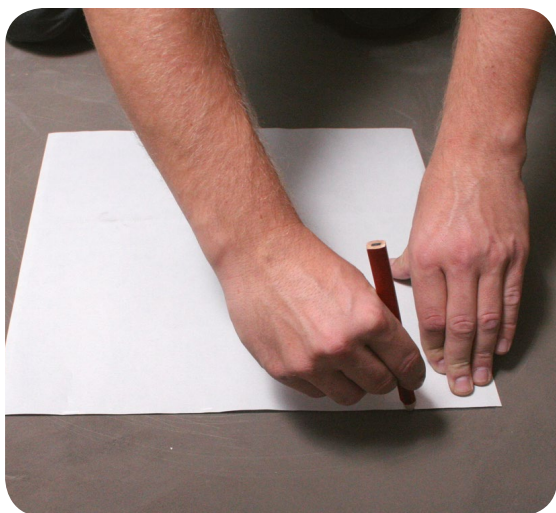
Brunnsmanschetten kan med fördel limmas med folie- och skarvlim alt. tillbehörslim före påbörjad tätskiktsinstallation på golv.



## Tätning mot tröskel

Vid tröskellös övergång mot angränsande golvyta ska tätskikt anslutas mot blindtröskel på motsvarande sätt. Tätskiktet skärs då av i överkant med den keramiska beläggningen efter avslutad montering.

1. webertec folie
2. Folie- och skarvlim eller tillbehörslim
3. webertec tätremsa
4. Membran och folielim alt. Folie- och skarvlim
5. Fästmassa
6. Keramisk platta
7. webercolor silikon våtrum



## Montering av brunnsmanschett

1. Dammsug golvet innan primning. Rengör golvbrunnens fläns och ned i brunnssätet.
2. Centra brunnsmanschetten över golvbrunnen och markera ytan med blyerts eller bläckpenna.
3. Avlägsna brunnsmanschetten och montera aktuell skärmall.





**PURUS** – Montera foten till PURUS-kniven.



**JAFO** – Montera JAFO Skärmall med skärmallens taggar i skruvhålen för klämringen.



**Blücher** – Placera insatsen till Blücher Brunnskniv i golvbrunnen. Se till att benen greppar in i muttertornen.



**Faluplast** – Placera den runda basen av skärmallen i brunnen så att den styr i urtagen.

4. Applicera lim på hela ytan (välj antingen membran och folielim, folie- och skarvlim alternativt webertec tillbehörslim).

### Viktigt

Lim får ej appliceras på brunnsflänsen.

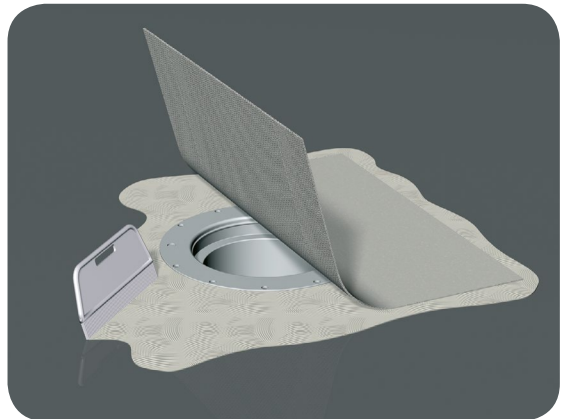
Observera att vid användning av Jafo och Faluplast ska O-ringen vara kvar.

Då montering av golvbrunn utförts i monteringsplatta där plasten är synlig ska folie- och skarvlim alternativt tillbehörslim användas vid nedlimning av tec brunnsmanschett.



5. Montera Tec Brunnsmanschett med fleecen mot limmet. Gnid fast Tec Brunnsmanschett med ett stadigt tryck så att vidhäftning erhålls mot brunnsmanschettens hela underyta och att eventuella blåsor avlägsnas.

6. **PURUS** Skär hål för knivfotens centrumpinne.  
**JAFO** Fortsätt enligt punkt 7.  
**Blücher** Skär hål för centrumskraven.  
**Faluplast** Skär hål i brunnsmanschetten för centrumpinnen.

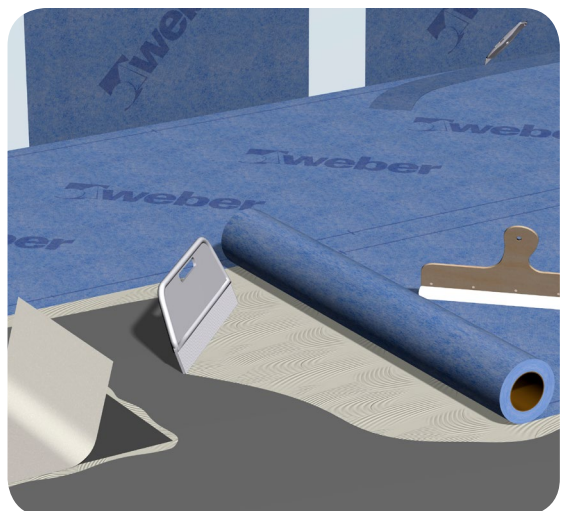


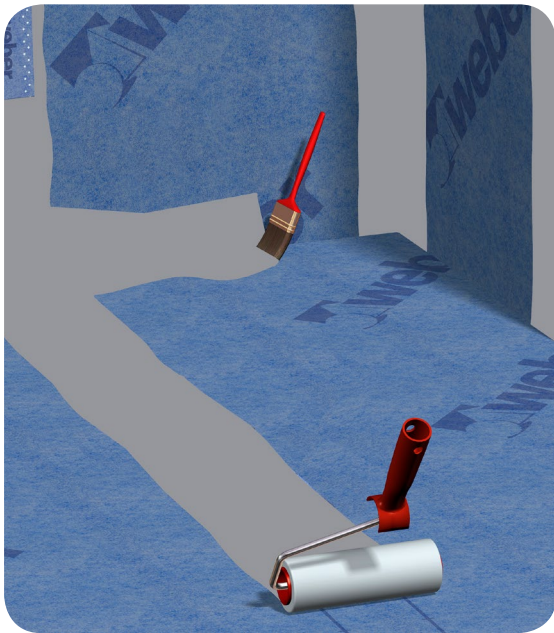
7. Applicera membran och folielim alt. folie- och skarvlim på golvet. Folien ska monteras medan limmet fortfarande är blött. Avlägsna skyddspappret på ovansidan av brunnsmanschetten och rulla första våden successivt över brunnsmanschetten samtidigt som gnidning ska utföras med mattgnidare eller plastspackel. Våderna ska placeras så att skarv ej förekommer närmare än 20 cm från ytterkant brunnsfläns och så att denna kan rullas över brunnsmanschetten och ansluta mot angränsande väggar med max 10 mm avstånd. Efterföljande våder monteras kant i kant eller med 50 mm överlapp. Gnidning utförs från vådens mitt mot vådens kanter så att inga blåsor förekommer.

### Viktigt

Avlägsna skyddspappret på brunnsmanchetten precis innan folien monteras, så att ytan är "klibbig".

Våd som monterats över brunnsmanschetten får inte flyttas i sidled.





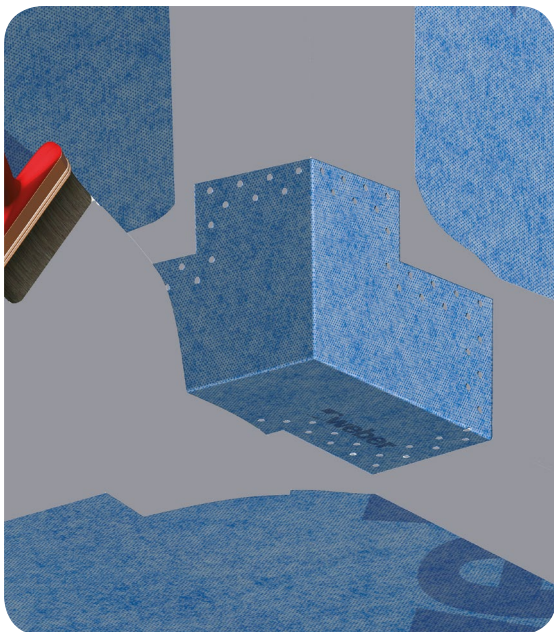
### Golv-/väggvinkeln och vådskarvar

- Tätremsa och överlappsskarv i folien monterats med minst 50 mm överlapp i golv-/väggvinkeln samt över vådskarvar med folie och skarvlim alt. tillbehörslim
- Inner-/ytterhörn och rörmanschetter limmas med folie och skarvlim alt. tillbehörslim
- Gnid fast ordentligt och säkerställ att inga blåsor förekommer.
- Samtliga skarvar och tillbehör förseglas minst 30 mm ut från kant och 15 mm upp på röret med folie- och skarvlim i två tunna skikt alt. membran och folielim i ett flödigt

Vid spalt mellan vägg och karm vid golv/väggvinkeln ska försegling alltid utföras kontinuerligt mellan tröskel, karm och vägg oavsett placering i rummet.

#### Viktigt

Vid montering av tillbehör ska mängden folie- och skarvlim alternativt tillbehörslim vara tillräcklig för att ge full övervätning på baksidan. Blåsor eller veck får ej förekomma.



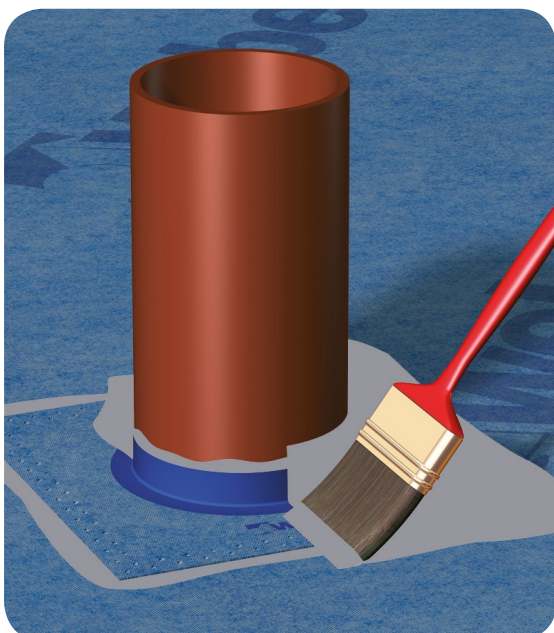
### Inner- och ytterhörn

- Tätremsa och överlappsskarv i folien monterats med minst 50 mm överlapp i golv-/väggvinkeln samt över vådskarvar med folie och skarvlim alt. tillbehörslim
- Inner-/ytterhörn och rörmanschetter limmas med folie och skarvlim alt. tillbehörslim
- Gnid fast ordentligt och säkerställ att inga blåsor förekommer.
- Samtliga skarvar och tillbehör förseglas minst 30 mm ut från kant och 15 mm upp på röret med folie- och skarvlim i två tunna skikt alt. membran och folielim i ett flödigt

Vid spalt mellan vägg och karm vid golv/väggvinkeln ska försegling alltid utföras kontinuerligt mellan tröskel, karm och vägg oavsett placering i rummet.

#### Viktigt

Vid montering av tillbehör ska mängden folie- och skarvlim alternativt tillbehörslim vara tillräcklig för att ge full övervätning på baksidan. Blåsor eller veck får ej förekomma.



### Rörmanschetter

- Tätremsa och överlappsskarv i folien monterats med minst 50 mm överlapp i golv-/väggvinkeln samt över vådskarvar med folie och skarvlim alt. tillbehörslim
- Inner-/ytterhörn och rörmanschetter limmas med folie och skarvlim alt. tillbehörslim
- Gnid fast ordentligt och säkerställ att inga blåsor förekommer.
- Samtliga skarvar och tillbehör förseglas minst 30 mm ut från kant och 15 mm upp på röret med folie- och skarvlim i två tunna skikt alt. membran och folielim i ett flödigt

Vid spalt mellan vägg och karm vid golv/väggvinkeln ska försegling alltid utföras kontinuerligt mellan tröskel, karm och vägg oavsett placering i rummet.

#### Viktigt

Vid montering av tillbehör ska mängden folie- och skarvlim alternativt tillbehörslim vara tillräcklig för att ge full övervätning på baksidan. Blåsor eller veck får ej förekomma.

# Anslutning mot golvbrunn och efterföljande arbeten

## PURUS

1. Montera PURUS-kniven på knivfoten.

### Viktigt

Använd rätt hål på PURUS-kniven. Se till att knivfoten och kniven sitter i rätt läge.

2. Skär hålet. Avlägsna därefter knivfot, kniv och utskuren del av brunnsmanschett.

### Viktigt

Grå klämring ska användas.

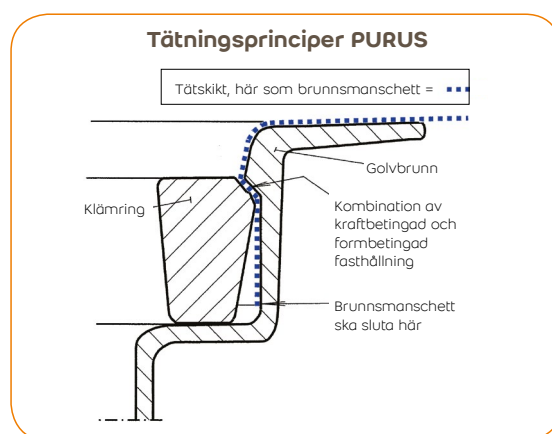
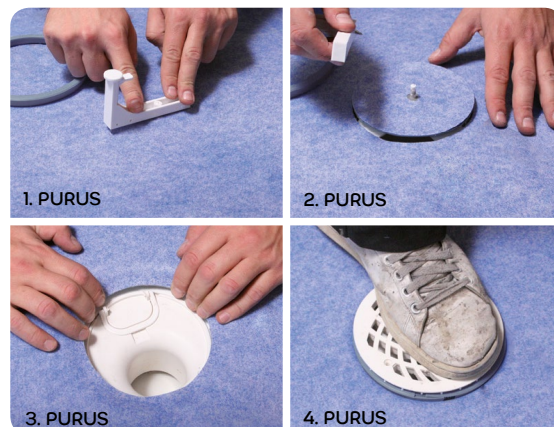
3. Forma ner Tec Brunnsmanschett med fingrarna. Smörj klämringen med diskmedel, sätt fast brunnssilen på klämringen och centrera dessa över golvbrunnen.

4. Sätt foten på brunnssilen och tryck till ordentligt.

### Viktigt

Det snäpper till när klämringen hamnar i rätt läge.

Säkerställ efter montering att klämringen är i sitt rätta läge i botten på det horisontella sätet.

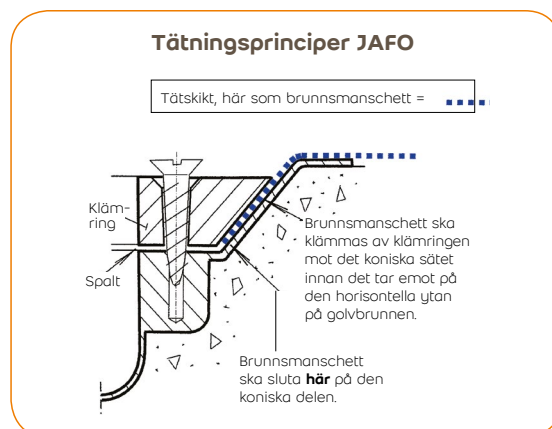


## JAFO

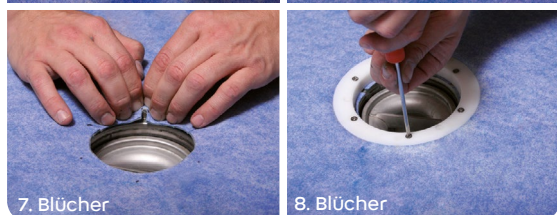
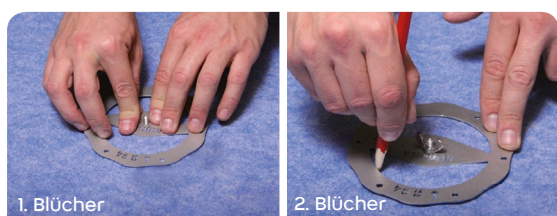
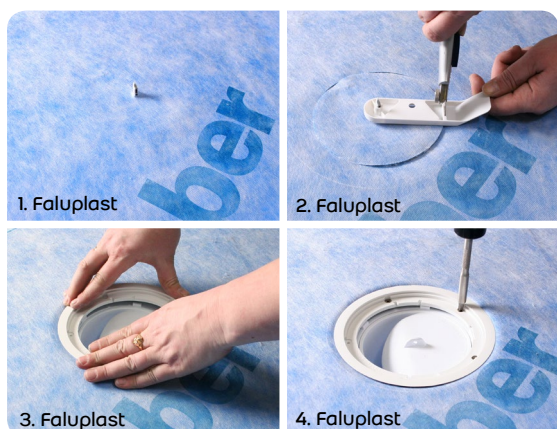
1. Använd en vanlig mattkniv. Håll den så vinkelrätt mot mallen som möjligt och skär med mallen som stöd efter mallens insida ett jämt, runt hål.
2. Avlägsna därefter utskuren del av Tec Brunnsmanschett och skärmallen ur hålet.
3. Tryck ner klämringen i brunnens säte och sätt i de 5 medföljande specialskruvorna.
4. Skruva ner skruvarna växelvis utan att dra åt. Fortsätt därefter att växelvis dra åt skruvarna med kraft till dess att klämringens ytterkant ligger åt mot tättskiktet.

### Viktigt

Max 1,0 Nm får användas i åtdragningsmoment. Skruvhålen i klämringen får inte deformeras. Skruvdragare får ej användas, använd istället kryss-mejsel av typ PZZ.

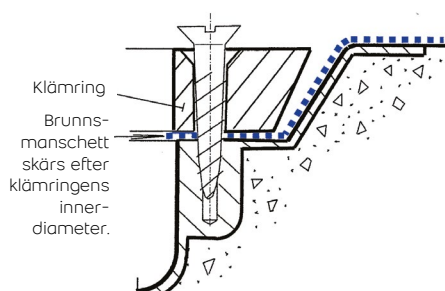


## Anslutning mot golvbrunn och efterföljande arbeten forts.



### Tätningprinciper Blücher

Tätskikt, här som brunnsmanschett = 



## Faluplast

1. Montera knivguiden på skärmallens centrumpinne.

### Viktigt

Centrumpinnen ska sticka igenom knivguiden. Se till att kniven sitter i rätt håll.

2. Använd en vass mattniv och placera denna i urtaget för kniven med eggen i vridriktningen. Håll kniven med en hand och dra runt knivguiden med den andra. Avlägsna därefter knivguide och skärmall tillsammans med utskuren del av brunnsmanschett.
3. Forma ner brunnsmanschetten i brunnen med fingrarna, tryck därefter ner klämringen och vrid denna tills urtaget i klämringen styr i golvbrunnens/förhöjningsringens säte.
4. Montera de rostfria specialskruvorna (5 st) och drag åt dem växelvis/diagonalt till dess att klämringens ytterkant ligger an mot tätskiktet.

### Viktigt

Max 1,0 Nm får användas i åtdragningsmoment. Skruvhålen får ej deformeras. Använd ej skruvdragare.

## Blücher

1. Placera skärmallen på den uppstickande skruven.
2. Rita upp hålet med diametern  $\varnothing 94$  mm efter skärmallens innerkant.
3. Skär ut hålet, avlägsna utskuren del av Tec Brunnsmanschett.
4. Placera sedan skärmallen över insatsen så att markeringen passar ihop.
5. Skruva därefter åt vingmuttern, markera hålen och ta ut insatsen.
6. Gör ett litet snitt/hål med mattniv över de markerade gängtapparna och skär linjer från hålen in mot centrum på golvbrunnen.
7. Forma ner Tec Brunnsmanschett med fingrarna mot golvbrunnens flänshals och hela det horisontella brunnssätet.
8. Montera klämringen med de medföljande skruvarna. Dra skruvarna växelvis diagonalt tills klämringen sitter stabilt.
9. Renskar manschetten efter klämringens innerdiameter.

### Väggnära golvbrunnar

Se separata arbetsanvisningar på [se.weber](http://se.weber)

<https://www.se.weber/files/se/2019-02/monteringsanvisning-weber-designbrunn.pdf>

[https://www.se.weber/files/se/2018-10/unidrain\\_monteringsanvisning.pdf](https://www.se.weber/files/se/2018-10/unidrain_monteringsanvisning.pdf)

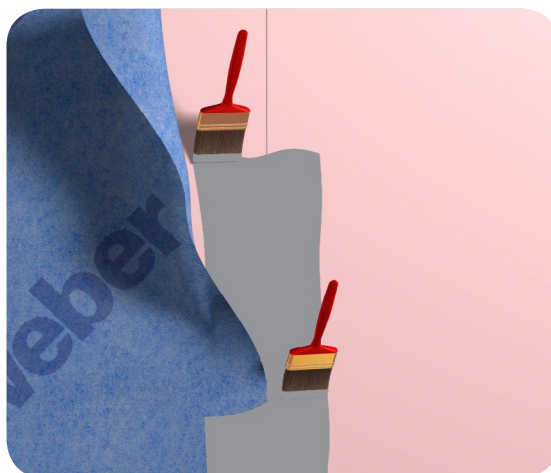
# Skarvning mellan Tec Foliesystem och Tec Dispersionssystem

Metoden beskriver endast skarvning i nybyggnation och renovering där val av olika tätskikt i samma utrymme medvetet gjorts.

Metoden rekommenderas inte för skarvning mot befintliga tätskikt eller mot tätskikt som inte anges nedan.

För skarvning med Tec Dispersionssystem utförs skarvning efter att angiven mängd ångspärr applicerats på underlaget enligt gällande monteringsanvisning.

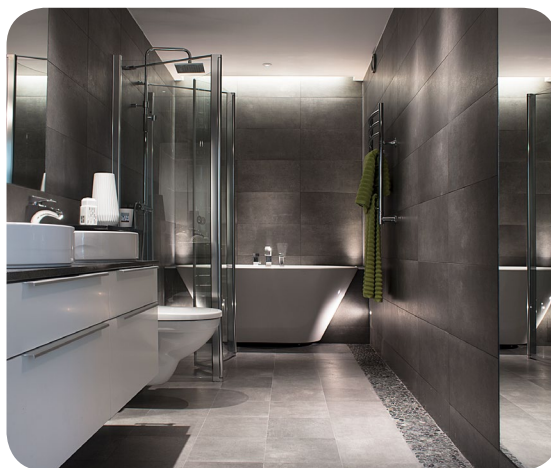
1. Montera folie så att minst 50 mm olimmad folie överlappar applicerad ångspärr.
2. Pensla/rolla membran och folielim under överlappet.
3. Vik ner och stryk fast överlappet ordentligt så att inga blåsor förekommer.
4. Pensla/rolla membran och folielim flödigt över kanten samt minst 30 mm ut från kant tills kanten är väl förseglad.
5. Fortsätt sedan montering av valda tätskikt, enligt för systemen, aktuella monteringsanvisningar.



## Reparation av tätskikt

Reparation kan vara möjligt beroende på förutsättningarna i det enskilda fallet. Man skiljer på reparation i ytskiktet, dvs byte av platta samt reparation i och av tätskiktet som upptäcks före plattsättning. Vid frågor kontakta vår teknisksupport.

Om hål eller skador upptäcks innan plattsättning så ska dessa lagas genom att limma en tätremsa eller tillklippt bit folie med folie- och skarvlim över skadan. Överlapp ska vara 50 mm enligt ordinarie anvisning. Pensla eller rolla därefter folie- och skarvlim i två tunna skikt alternativt membran och folielim i ett flödigt skikt över lagningen och minst 30 mm bredvid så att underlaget ej syns igenom och kanten på lagningen är väl förseglad.



## Plattsättning

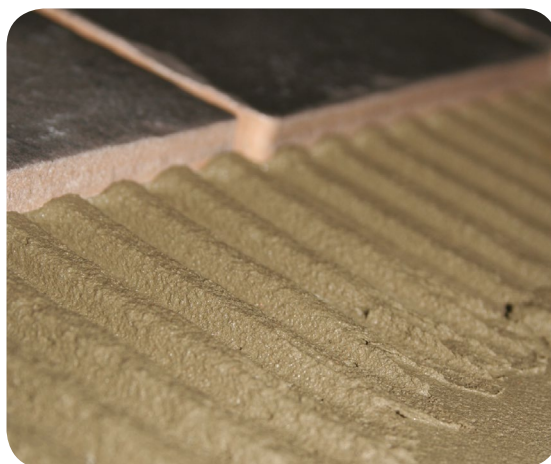
Plattor monteras när tätskiktet torkat, tidigast efter 12 timmar och inom 10 dagar. För val av fästmassa se tabellen.

## Viktigt

Vid plattsättning på vägg rekommenderas att golvet täcks och skyddas på lämpligt vis.

När slukristen/klinkerramen monteras, se till att hela baksidan fylls med fästmassa.

Foga inte där mjukfog ska appliceras.





## Godkända fästmassor

Nytt fixsortiment	Utgående sortiment
weber rex fix	weberset 610 multi DR
weber rex light fix	weberset 611 multi snabb
weber supra light fix	weberset 612 multi vit
weber supra rapid light fix	weberset 614 multi flyt normal
weber flow rapid fix	weberset 615 multi flyt snabb
weber multiglue	weberset 640 light
	weberset comfort light
	weberset comfort light rapid
	weberset basic

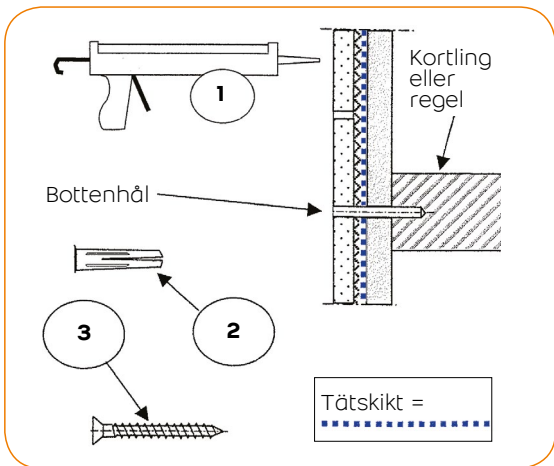


## Mjukfogning

Mjukfogning utförs med weber neutral silicone eller special silicone..

### Mjukfogning får ej utföras i:

- underkant keramisk väggbeklädnad som överlappar uppvik av plastmatta på golv.
- fog mellan keramiska golvplattor och klinkerram (slukrist) intill golvbrunnen.

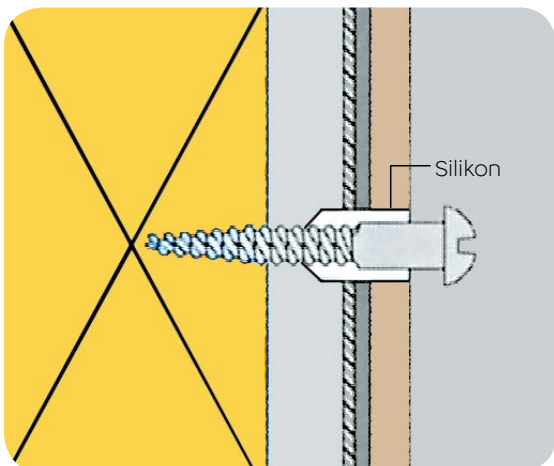


## Håltagningar och infästningar

Håltagningar och infästningar genom tätskiktet ska om möjligt undvikas. I många fall kan rekommenderade limtyper eller sugproppslösningar vara att föredra.

Där mekanisk infästning måste göras ska detta utföras i massiv konstruktion. I regelverkskonstruktioner innebär detta att infästning ska göras i massiv regel eller kortling.

Borring genom kakel bör alltid utföras med särskild kakelborr för att inte riskera att förstöra den keramiska beläggningen runt infästningen. Placera gärna en bit tejp över ytan som ska genomborras då detta minskar borrens tendens att glida.



1. Borra hål med lämplig diameter för skruv eller plugg till lämpligt djup men ej genomgående.
2. Fyll hålet med silikon.

### Viktigt

Borring får inte göras genomgående i regel eller kortling.





**SAINT-GOBAIN SWEDEN AB**

Box 415, Norra Malmvägen 76,  
191 24 Sollentuna  
Telefon: 08-625 61 00, Fax: 08-625 61 80  
Webbplats: [www.se.weber](http://www.se.weber)