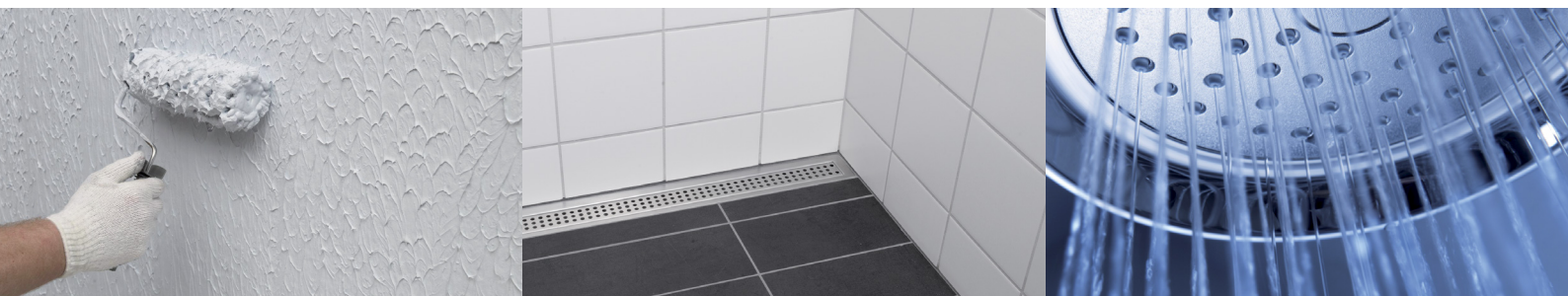


# ALFIX<sup>®</sup>

*Ansvarig styrka*

## Våtrum

### Tätskikt med Alfix rollade system



**Monteringsanvisningar för tätskikt med Alfix 1K Tätningsmassa och Alfix 2K Tätningsmassa vid massivkonstruktioner våtzon 1 och 2 samt skivkonstruktioner i våtzon 2, VTv och VTg**

# Inledning

Denna anvisning är utarbetad efter gällande BBV (Bygggeramikrådets Branschregler för våtrum) samt Boverkets byggregler, BBR.

Reglerna förutsätter arbeten i våtrum och utrymmen med liknande fuktbelastning, i bostadsmiljö, hotell eller motsvarande. Gällande BBV utgår från arbeten med godkända tätskiktssystem på hela golv- eller väggytor som ska förses med keramiska plattor.

Enligt föreliggande branschregler ska samtliga golv- och väggytor med keramisk beklädnad/beläggning i ett våtrum förses med godkända tätskiktssystem. Som våtrum betraktas utrymmen där golv- och väggytor helt eller delvis kan utsättas för återkommande vattenbegjutning.

I toaletter, tvättstugor och utrymmen med varmvattenberedare avses endast golv, om inte dessa rum är våtrum enligt ovanstående.

## Alfix Rollade system: Vätskebaserat typ (VTv och VTg)

Alfix 1K Tätningsmassa ETA 09/0048  
Provningsresultat enligt SS-EN ISO 12572 (RF100/75)  
Annex E:  $Z_v \geq 2\,006\,000$  s/m.

Alfix 2K Tätningsmassa ETA 09/0047  
Provningsresultat enligt SS-EN ISO 12572  
Annex E:  $Z_v \geq 1\,024\,000$  s/m.

## Kvalitetsdokument

Behöriga företag ska utfärda Kvalitetsdokument, Bilaga A till BBV, efter varje våtrumsentreprenad. Kvalitetsdokumentet ska utfärdas av det behöriga företaget vars personal utfört tätskiktsarbetet och överlämnas till beställare och brukare/boende efter färdigställt arbete. Kvalitetsdokument ingår i entreprenörens åtagande vid våtrumsentreprenader enligt BBV och ska därför överlämnas utan dröjsmål. Kvalitetsdokumentet ska finnas tillgängligt vid slutbesiktning. Kontroll av att arbetet utförts enligt BBV, se avsnitt 2.5 i gällande BBV.

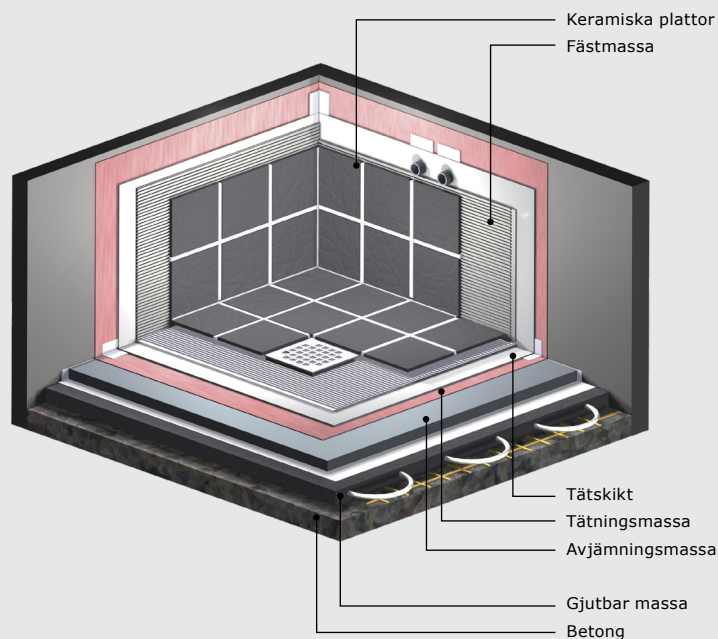
## Reglernas tillämpning

Reglerna gäller för funktion och applicering av tätskiktssystem på olika underlag då kakel, klinker eller mosaik ska utgöra yttskikt på golv och väggar i platsbyggda våtrum i bostäder eller utrymmen med motsvarande vattenbelastning. Se gällande BBV.



|  |  |   |
|--|--|---|
|  | Alfix A/S<br>H.C. Ørstedes Vej 11-13<br>DK-6000 Kolding<br>alfix.com<br><br>10<br>1073-CPR-314-2<br><br>ETAG 022-1 | Alfix 1K<br>ETA-09/0048<br><br>Prestandadeklaration<br>nr. 17 |
|--|--|---|

|  |  |   |
|--|--|---|
|  | Alfix A/S<br>H.C. Ørstedes Vej 11-13<br>DK-6000 Kolding<br>alfix.com<br><br>10<br>1073-CPR-314-1<br><br>ETAG 022-1 | Alfix 2K<br>ETA-09/0047<br><br>Prestandadeklaration<br>nr. 18 |
|--|--|---|



# Våtzone

Våtrummet indelas i våtzone, med varierande krav baserat på förväntad vattenbelastning, se figur 4.

**Plats för bad eller dusch** = golv i dusch eller under badkar samt väggar upp till 2,0 m över färdigt golv bakom badkar eller duschplats. När badkar eller duschplats på någon sida omges av skärmvägg ända upp till tak, som ska plattsättas, ingår gavel i våtzone 1 och baksida skärmvägg i våtzone 2.

**Våtzone 1** = Väggar från golv till tak vid plats för bad eller dusch och väggytor minst en meter utanför dessa samt våtrummet hela golvyta. I ett en meters område utanför plats för bad eller dusch ingår motstående väggyta, inkl. gavel, i våtzone 1.

Om del av yttervägg ingår i våtzone 1 ska hela väggen behandlas som tillhörande våtzone 1. Anledningen till detta är att den största fuktmekaniska drivkraften finns i våtrummet yttervägg på grund av de stora skillnaderna mellan ute- och innetemperatur, främst under vinterhalvåret. Ta hänsyn till duschväggarnas mått samt badkarets storlek och placering vid bedömning av utbredningen av våtzone 1. Beställare och entreprenör bör kommunicera detta.

**Våtzone 2** = Övriga väggytor.

## Täthetstyper

VTgF = Vattentäta golvsystem av folietyp

VTvF = Vattentäta väggsystem av folietyp

VTg = Övriga godkända tätskiktssystem för golv VTv =

Övriga godkända tätskiktssystem för väggar

## Val av tätskiktssystem

Våtzone 1, väggar

Skivkonstruktioner - VTvF

Massivkonstruktioner - VTvF eller VTv

Våtzone 1, golv

Skivkonstruktioner - VTgF

Massivkonstruktioner - VTgF eller VTg

Våtzone 2, väggar

Skivkonstruktioner - VTvF eller VTv

Massivkonstruktioner - VTvF eller VTv

## Anslutning mot karmen

Övergång mellan karmen och Alfix tätskiktssystem förseglas med Alfix Seal-Strip och Alfix 1K eller 2K Tätningsmassa.

## Anslutning mot plastmatta

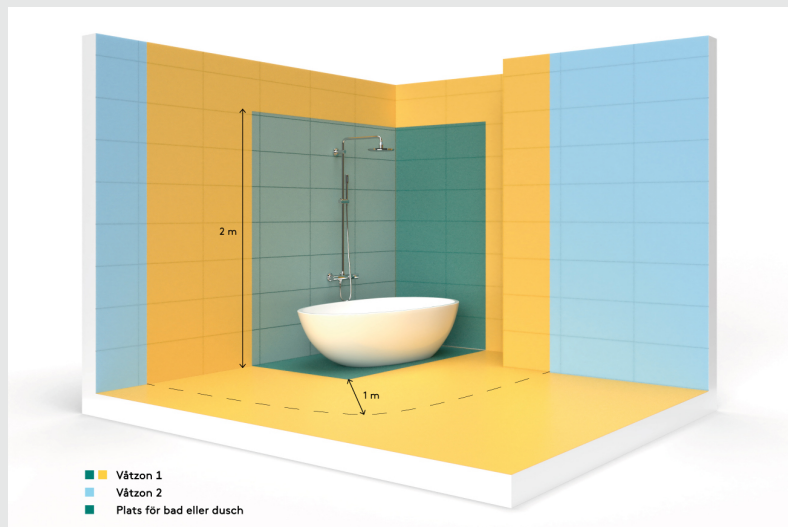
I övergång mellan plastmatta och primat underlag förseglas med Alfix Seal-Strip och Alfix 1K eller 2K Tätningsmassa. Tätskiktet monteras med ca 5 cm överlapp.

## Anslutning mot tröskel

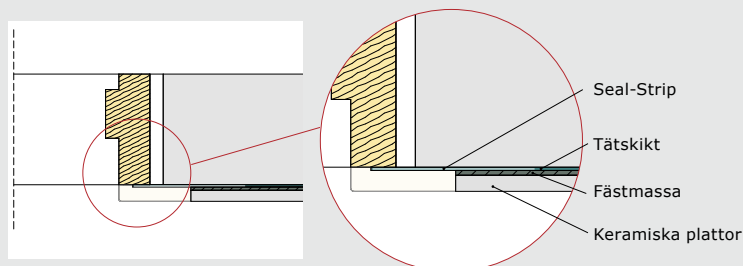
Försegling mot tröskel ska ske genom uppvik av tätskiktet och ska förseglas med Alfix Seal-Strip och Alfix 1K eller 2K Tätningsmassa. Vid dörröppningen ska uppvik vara minst 20 mm över tätskiktets horisontella nivå vid golvbrunnens överkant.

## Anslutning mot tak

För att undvika nedsmutsning av tak kan väggens tätskikt avslutas 50 mm under tak/ väggvinkeln. Är taket målat innan plattsättningen bör tätskiktet avslutas så nära taket som möjligt.

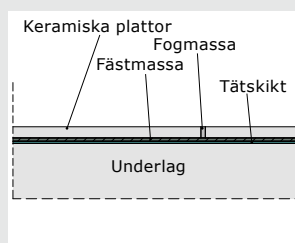


Klipp från BBV 21.1

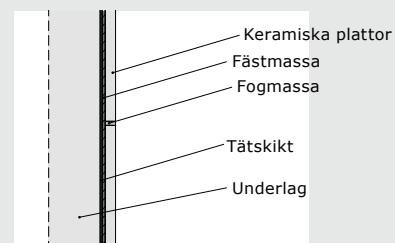


Anslutning mot karmen (horisontellt snitt)

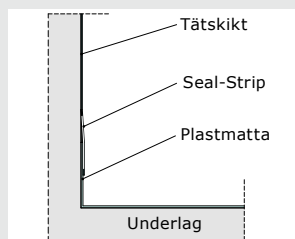
Försegling ut på karm skyddar väggens inre konstruktion.



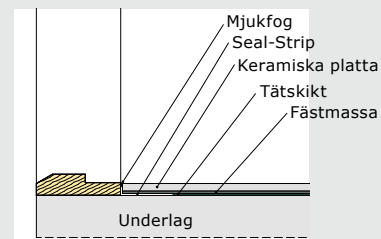
VT golv (VTg och VTgF)  
(vertikalt snitt)



VT vägg (VTv och VTvF)  
(vertikalt snitt)



Anslutning mot  
plastmatta (vertikalt snitt)

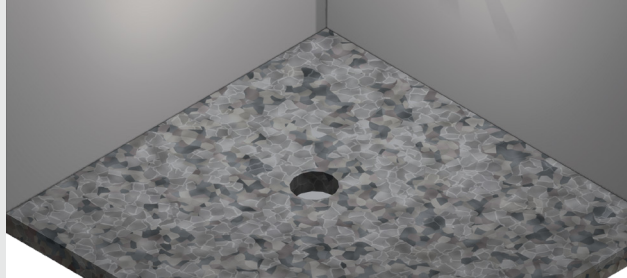


Avslutning mot tröskel  
(vertikalt snitt)



# Underlag

## Generella krav



### Generella krav

Samtliga branschkrav på underlag, material och deras egenskaper framgår av Byggkeramikrådets Branschregler för våtrum. Branschregler kan laddas ned från [www.bkr.se](http://www.bkr.se) eller beställas i tryckt format från Byggkeramikrådet. Observera att det finns ett särskilt regelverk för VVS-produkter och väggnära brunnar och att det kan rekvideras från Byggkeramikrådets eller Säker Vattens hemsidor.

### Massivkonstruktioner (våtzon 1 och 2)

#### Betong

Betongyta skall ha brädriven ytstruktur eller motsvarande. Min ålder 1 – 2 månader, max. 90% RF.

#### Lättbetong

Väggytor av lättbetong skall spacklas eller putsas.

#### Puts

Putsbruk skall vara kalkcementbruk. Alternativt kan gipsbundna putsbruk som uppfyller grundkraven i aktuell standard för gipsputser användas. Gipsputstillverkarens anvisningar beträffande torktid etc. skall följas.

#### Spackelmassor

Spackel- och avjämningsmassor skall vara mineraliskt bundna, cementbundna (CT) eller gips/anhydritbundna (CA) och av tillverkaren rekommenderade som underlag för tätskikt och keramiska plattor i våtutrymmen.

#### Skivkonstruktioner

Skivor på vägg i våtrum ska avseende vidhäftningsegenskaper och formstabilitet vara lämpade som underlag för keramisk beklädnad och tätskiktssystem samt vara monterade enligt skivtillverkarens anvisningar.

Kartongklädda gipsskivor kan användas under tätskiktsfolie i våtrum, dock är rekommendationen att särskilda våtrumsskivor används i hela utrymmet.

Se gällande BBV.

Se listan med provade skivor på: [www.bkr.se](http://www.bkr.se).

#### Generellt

Underlag ska vara bärkraftiga, torra, rengjorda och fria från lösa partiklar innan tätskiktsarbeten påbörjas. Det skall vara fast och rengjort från damm, fett, olja, cementslam och liknande och får inte ha genomgående sprickor.

**OBS. Träbjälklag ska alltid förstärkas för att anpassa böjstyvheten till keramisk beläggning.**

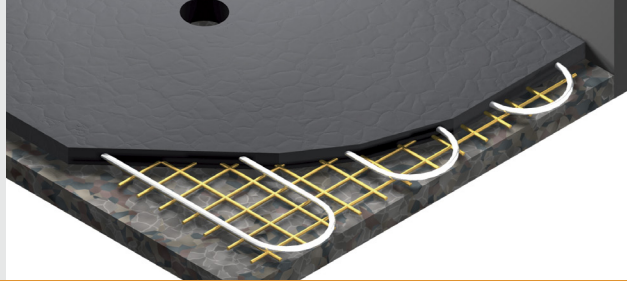


Dammsugning

Material och underlag får inte ha lägre temperatur än 10°C. Generellt gäller att underlaget ska vara yttorr och att möjlighet finns för uttorkning av kvarvarande fukt.



# Golvlutning och värmegolv



På golvytor som regelmässigt utsätts för vattenbegjutning, i anslutning till golvbrunnen, i duschdelen och under badkar ska golvlutning utföras i intervallet

**1:50 - 1:150:** 20 mm/m - 7 mm/m

På de övriga golvytor, som kan utsättas för vattenbegjutning eller vattenspill bör golvlutning utföras i intervallet

**1:100 - 1:200:** 10 mm/m - 5 mm/m

På del av golv, som normalt inte ska beträdas, ex. mellan golvbrunnen och de närmaste väggytorna, kan dock lutning vara maximalt:

**1:25:** 40 mm/m

**Bakfall får inte förekomma i någon del av utrymmet.**

## Golvlutning med självutjämnande avjämningsmassa

För avjämning och planspackling på undergolv av trä, betong, keramiska plattor mm används Alfix PlaneMix 50 eller Alfix PlaneMix 60.

**OBS.** Träbjälklag ska alltid förstärkas för att anpassa böjstyvheten till keramisk beläggning.

## Golvlutning med snabbhärdande cementbruk – slipsats.

Till gjutning och uppbyggnad av våtrumsgolv på betong med lutning används Alfix PlaneMix 80 eller Alfix PlaneMix 100.

## Värmegolv

Förläggning av elburen golvvärme skall utföras av behörig elektriker. Golvvärmesystemen skall förläggas enligt tillverkarens anvisningar. Drift och start av system skall utföras enligt respektive tillverkarens råd och anvisningar.

**OBS.** Golvvärme, ventilation, avfuktare ec. skall vara avstängda under plattsättningsarbetet. Installationerna måste stängas **3 dygn** innan plattsättnings arbetet påbörjas och tidigast öppnas **14 dygn** efter fogningen.

Golvet spacklas med Alfix PlaneMix 50 eller Alfix PlaneMix 60 i lagtjocklek på min 5 mm över värmekabeln på stabila underlag och min 12 mm vid träbjälklag.

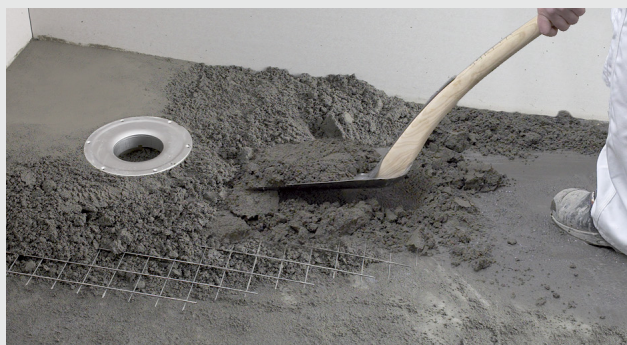
Keramiska plattor med högre vattenabsorption än 6% får inte användas på golvvärmesystem.



*Golvlutning vid runda brunnar*



*Golvlutning vid väggnära golvbrunnar*

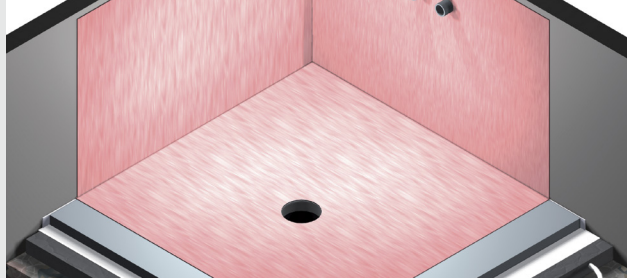


*Golvlutning med cementbruk*



*Värmegolv*

## Förbehandling



Alla underlag påföres Alfix Vattenspärr utspädd i min 2 appliceringar.

På starkt sugande underlag, till exempel Aquapanel, Powerpanel H20, Hydropanel, påföres Alfix Vattenspärr i första appliceringen förtunnad med vatten i förhållande 1:3.

Torktid mellan strykningarna:

Ca 1 timme vid 20°C.

Åtgång, Vattenspärr

I kombination med Alfix 1K Tätningmassa:

Ca 0,200 ltr (motsvarande ca. 240 g) Alfix Vattenspärr per m<sup>2</sup>.

I kombination med Alfix 2K Tätningmassa:

Ca 0,200 ltr (motsvarande ca. 240 g) Alfix Vattenspärr per m<sup>2</sup>.



*Påföring av Alfix Vattenspärr på vägg med roller*



*Påföring av Alfix Vattenspärr på massiv golv med roller*



# Förseglingar



## Alfix Armeringsremsa

I alla hörn, vägg/golv vinkel samt skivskarvar monteras Alfix Armeringsremsa i Alfix 1K eller 2K Tätningsmassa.

Hörn av Armeringsremsa: 15 cm bit av remsan tillpassas enligt skiss 1 och monteras i Alfix 1K eller 2K Tätningsmassa.

Alfix Seal-Strip: Alternativt används Alfix Seal-Strip, självhäftande tättningsremsa där skyddsfolien avlägsnas i två omgångar. Första halvan fixeras på väggen och pressas hårt mot underlaget. Därefter golvet med samma tillvägagångssätt. Hörn av Seal-Strip: 15 cm bit av remsan tillpassas enligt skiss 1 och monteras på underlaget.



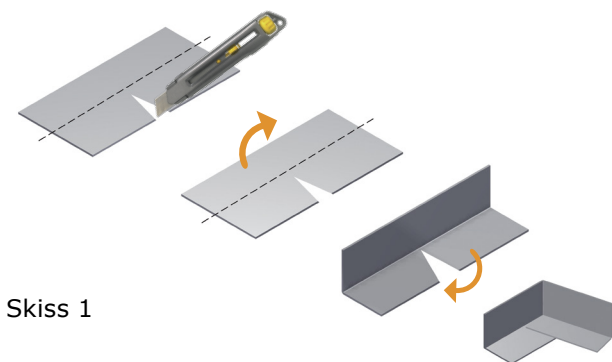
Montering av Armeringsremsa i tätningsmassa



Montering av Seal-Strip, självhäftande



Skivskarvar förseglas med Armeringsremsa monterad i 1K eller 2K Tätningsmassa



Skiss 1

## Skivskarvar

Skivskarvar på vägg förseglas med Alfix Armeringsremsa monterad i Alfix 1K eller 2K Tätningsmassa.

## Rör genomföringar

Avstånd mellan rör och golvets/väggens tätskikt ska vara minimum 60 mm. Centrumavstånd mellan rör med diameter 32 mm eller mindre ska vara  $60 \pm 2$  mm.

Vid diameter större än 32 mm ska rören ha avstånd 60 mm eller större mellan rör.

Kring rör används Alfix Rörmanschetter monterade i Alfix 1K eller 2K tätningsmassa. Samtliga genomföringar ska förseglas i hela våtrummet. Vid rör-i-rörsystem skall försegling utföras mot skyddsroret som skall sticka ut från väggen vinkelrätt och min 100 mm.

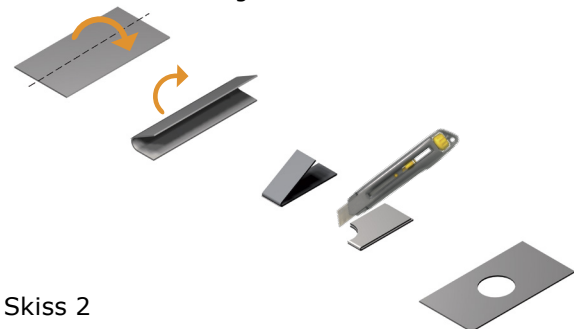
Alternativt används Alfix Seal-Strip, självhäftande tättningsremsa enligt skiss 2. Skär då ett hål med ca 20% mindre diameter än röret, som skall förseglas.

Skyddspappret avlägsnas och Seal-Strip trycks fast kring rör och mot underlaget.



Montering av rörmanschett i 1K eller 2K Tätningsmassa

Montering av Seal-Strip, självhäftande



Skiss 2



# Förseglingar



## **Golvbrunnar allmänt**

För att säkra bästa vidhäftning och därmed etablera en vattentät övergång vid golvbrunn/tätskikt är det viktigt, att brunnens säte/fläns rengörs och avfettas.

För tätning vid runda golvbrunnar används självhäftande Alfix Brunnsmanschett. Skärmallen för den aktuella brunnen monteras enligt brunstillverkarens anvisning.

Skyddspapperet avlägsnas och brunnsmanschetten trycks fast mot brunnen och underlaget. Överpensla med Alfix Tätningssmassa. Montering av klämring: Efter ca 12 timmar.

För tätning vid väggnära golvbrunnar finns särskilda regler som kan rekvireras från Byggkeramikrådets eller Säker Vattens hemsidor.

För tätning används självhäftande Alfix Seal-Strip eller Alfix Brunnsmanschett. Montering av Alfix Seal-Strip sker bäst genom att avlägsna halva skyddsfolien och trycka fast remsan mot brunnens säte/fläns. Därefter görs på samma sätt vid väggen.

## **OBS! För närmare information, se tillägget: Våtrum**

**- Försegling mot golvbrunnar.**



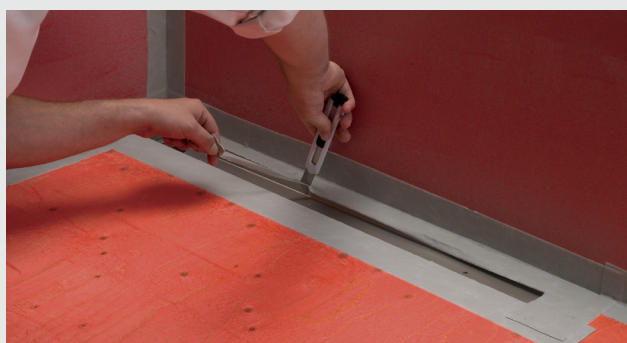
Montering av brunnsmanschett vid rund golvbrunn



Skär ut hålet med kniv eller specialverktyg



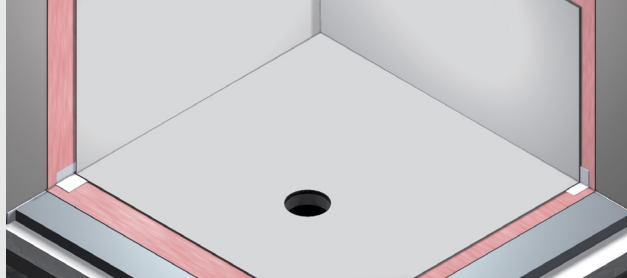
Montering av Seal-Strip vid väggnära golvbrunn



Skär ut hålet

# Vattentätning

## Alfix 1K Tätningsmassa



### Generellt

Arbetsvillkor för användning av Alfix 1K Tätningsmassa är en min temperatur på +10 °C. Gäller även underlaget. Under arbetets gång skall tätningsmassan skyddas mot direkt solljus och eventuellt drag.

### Alfix 1K Tätningsmassa

Alfix 1K Tätningsmassa är en flytande 1-komponent tätningsmassa klar att använda.

Alfix 1K Tätningsmassa påföres som ett heltäckande skikt.

Arbetet utföres bäst med roller, pensel och/eller 4 x 4 mm tandspackel i 2 omgångar, först som ett tunt porfyllande skikt och därefter som ett heltäckande.

Anslutningar och rör genomföringar påföres med tätningsmassa.

Torktid för första skiktet: 1 - 2 timmar.

Torktid för andra skiktet: Ca 12 timmar.

Åtgång: Ca 1,5 kg per m<sup>2</sup>.

### Våtzon 1

Där våtzon 1 utföres med våtrumsmatta påföres skarvövergångar med Alfix 1K Tätningsmassa med 50 - 100 mm.



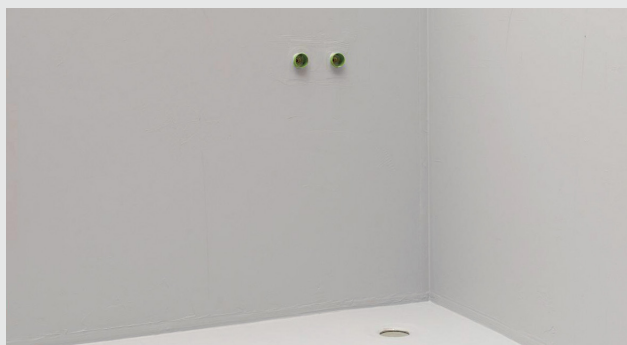
Tätningsmassa klar att använda



Påföring med roller



Påföring med tandspackel

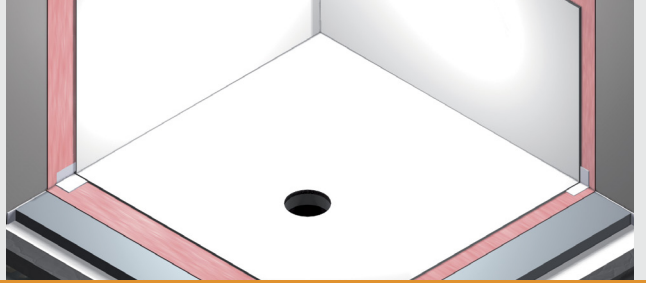


Klart för plattsättning



# Vattentätning

## Alfix 2K Tätningsmassa



### Generellt

Arbetsvillkor för användning av 2K Tätningsmassa är en min. temperatur på +10°C. Gäller även underlaget. Under arbetets gång skall tätningsmassan skyddas mot direkt solljus och eventuellt drag.

### Alfix 2K Tätningsmassa

Alfix 2K Tätningsmassa består av 2 komponenter, binder och cement, som blandas med spiralomrörare på bormaskin till en jämn blandning utan klumpar.

Alfix 2K Tätningsmassa påföres underlaget som ett heltäckande porfritt skikt.

Arbetet utförs med roller eller stålspackel i 2 omgångar.

Första påföringen som ett tunt, porfyllande skikt.

Vid efterföljande påföring används en 4 x 4 mm tandspackel. Ytan glättas därefter med spackelns släta sida. Tätningsmassan skall täcka helt över remsor/Seal-Strip tätningsband och tätskiktsduk.

Torktid efter första skiktet: ½ - 1 timme.

Efter andra skiktet: Ca 6 timmar. Vid låga temperaturer eller hög luftfuktighet är torktiden längre, dock max. 24 timmar.

Åtgång: 1,2 - 1,5 kg/m<sup>2</sup>.

### Våtzon 1

Där våtzon 1 utförs med våtrumsmatta påföres skarvövergångar med Alfix 2K Tätningsmassa med 50 - 100 mm.



*Tätningsmassa blandas*



*Påföring med tandspackel...*



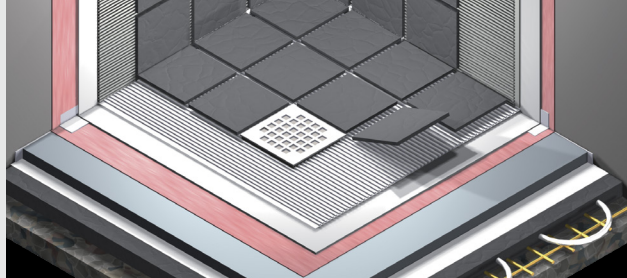
*...och ytan glättas här efter*



*Klart för plattsättning*



# Plattsättning

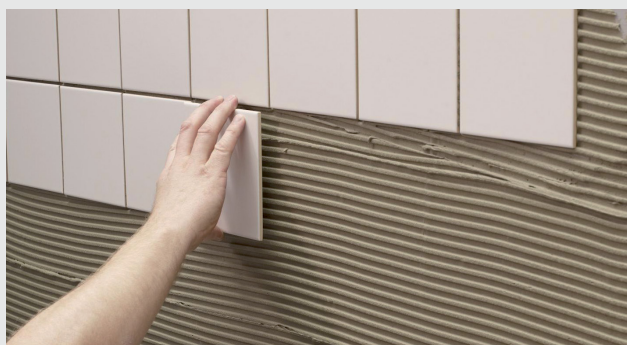


Vid plattsättning skall utrymmen, underlag och material ha en temperatur på min +10°C. Montering utförs med Alfix LetFix Universal, Alfix LetFix, Alfix ProFix eller Alfix CombiFix. Fästmassan påføres underlaget med en tandspackel varefter plattorna trycks/vrids på plats. Plattornas baksida ska ha full täckning med fästmassa. Torktid före fogning: Ca 1 - 2 dygn. Åtgång: 0,9 - 4,5 kg per m<sup>2</sup>.

| Plattstorlek | LetFix  | ProFix | CombiFix | LetFix Universal |
|--------------|---|--------|----------|------------------|
| <50 mm       | Åtgång kg/m <sup>2</sup> vid tandstorlek 4 x 4 mm   |        |          |                  |
|              | 0,9   | 1,0    | 1,1      | 1,0              |
| 50-200 mm    | Åtgång kg/m <sup>2</sup> vid tandstorlek 6 x 6 mm   |        |          |                  |
|              | 1,4   | 1,5    | 1,7      | 1,5              |
| 200-300 mm   | Åtgång kg/m <sup>2</sup> vid tandstorlek 8 x 8 mm   |        |          |                  |
|              | 1,8   | 1,9    | 2,2      | 1,9              |
| >300 mm      | Åtgång kg/m <sup>2</sup> vid tandstorlek 10 x 10 mm |        |          |                  |
|              | 2,3   | 2,4    | 2,8      | 2,4              |



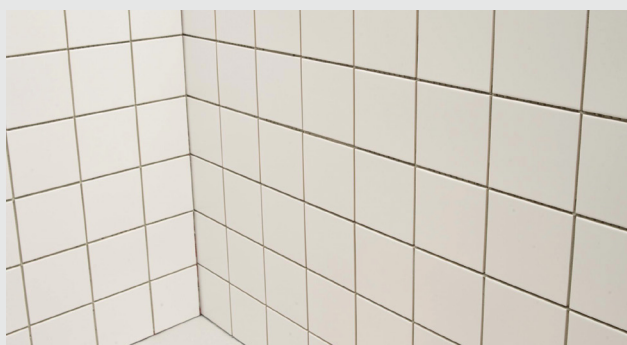
*Påföring av fästmassa*



*Montering av plattor på vägg*

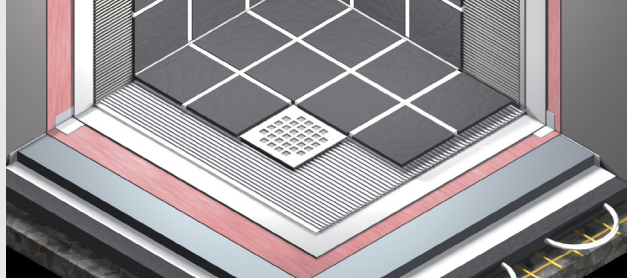


*Montering på golv*



*Klart att foga*

# Fogning



Alfix FineFuge - CeraFill 5 colour Kakelfog kan användas vid sugande kakelplattor. Fogbredd upp till 5 mm.

Alfix QuickFuge - Premium 8. Snabbhärdande naturstensfog till alla typer keramiska plattor och natursten. Fogbredd mellan 2-8 mm.

Alfix UniversalFuge - CeraFill 10 Universalfog kan användas vid granitkeramikplattor. Fogbredd mellan 2-10 mm.

Alfix RustiqFuge - CeraFill 20 Klinkerfog kan användas vid rustika klinker. Fogbredd mellan 5-20 mm.

Fogmassan påföres med en mjuk gummisspackel. Rengöring utförs med en väl urvriden svamp. Torktid före belastning av gångtrafik: Ca 1 dygn. Åtgång: 0,5-2 kg per m<sup>2</sup>.

## Mjukfogar

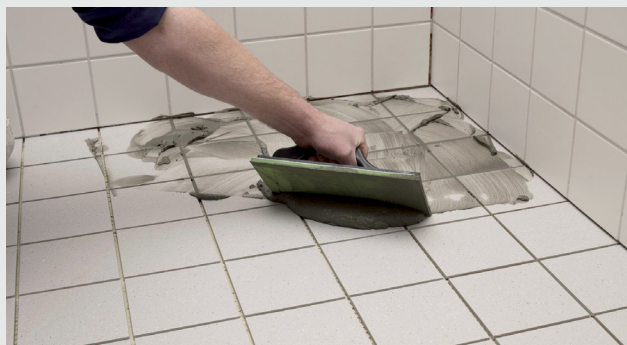
Mjukfogar bör endast utföras där de är konstruktivt motiverade på grund av väntade rörelser.

Alfix M-Silicon används för fogning i hörn, vid övergång mellan golv och vägg, vid rörgenomföringar samt vid sanitära installationer. Används ej vid fog mellan keramiska golvplattor och klinkerram vid golvbrunn.

Yttorr efter 1 dygn.

Härdningstid: Ca 1 mm per dygn.

Åtgång: Ca 9 m per patron vid en fogstorlek om ca 4 x 8 mm.



*Påföring av fogmassa*



*Rengöring med svamp*



*Påföring av M-Silicon så att hela fogen fylls*



*Överskjutande fogmassa skrapas bort*



# Efterkommande installationer

## Infästningar

Skruvinfästningar i våtzon 1, ska endast göras i massivkonstruktioner, såsom betong eller särskild konstruktionsdetalj, t.ex. kortling.

För ökad säkerhet mot fuktskador är det lämpligt att alltid välja system med infästning genom limning.

- Underlaget ska vara torrt och rent.
- Vid håltagning fäst maskeringstejp där hålet ska vara.
- Förborra alltid en bit.
- Borra hål och rengör från damm.
- Fyll hålet med Alfix M-Silicon och montera en plastplugg.
- Fyll pluggen med Alfix M-Silicon.
- Skruva i skruven och ta bort överflödigt mjukfog och tejp.

## Reparation

Reparation kan vara möjlig beroende på förutsättningar i det enskilda fallet. Kontakt alltid Alfix service teknisk avd. ([www.alfix.com](http://www.alfix.com)) vid delreparation.

**Utbyte av keramiska plattor på tätskikt** Använd endast verktyg som är justerbara i höjd. Ställ in skärdjupet till plattjockleken.

Skär fogarna fria och sedan ett spår längs plattkanterna runt 2 cm innanför fogen.

Skär därefter ett diagonalt kryss över hela plattan. Plattan avlägsnas försiktigt med en hammare och mejsel.

Rengör från damm. Undvik om möjligt att skada membranet.

Eventuell reparation av membranet kan utföras med Alfix 2K Tätningsmassa i blandningsförhållande:

1 del binder till en del cement.

Tätningsmassan påförs underlaget med en pensel eller spackel i ca 1-2 mm.

Den nya plattan kan monteras vått i vått i

Alfix 2K Tätningsmassa. Alternativt kan plattan monteras när tätningsmassan har torkat.

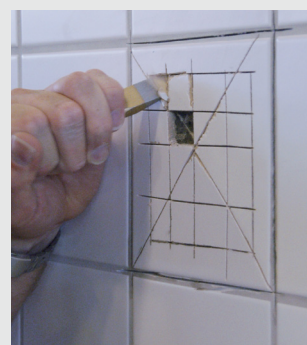
Tätningsmassa påförs på plattans baksida. Fogning utförs efter 4-6 timmar.



Borra ett hål och fyll hålet med M-Silicon



Montering av plastplugg och montering av skruven efter fyllning med M-Silicon



Skär ett spår langs plattkanter. Avlägsna plattan försiktigt



Tätningsmassan påförs underlaget och plattan monteras



# Produktöversikt

## KOMPLETTERANDE PRODUKTER

### Förbehandling

**PlaneMixPrimer.** Används som förbehandling före spackling på skilda typer av underlag.

### Golvspackelmassor

**PlaneMix 50** och **PlaneMix 60.** För avjämning och planspackling på undergolv av betong eller träbaserade skivor.

**PlaneMix 25 Exterior.** Självutjämnande och vattenbeständig avjämningsmassa.

**PlaneMix 80.** Snabbhärdande cementbruk till gjutning och uppbyggnad av våtrumsgolv.

**PlaneMix 100.** Snabbhärdande cementbruk för finavjämning och planspackling på undergolv.



## TÄTSKIKTSYSTEM

### Förbehandling

**Vattenspärr.** Används som förbehandling och fuktskydd på sugande underlag.

### Förseglingar

**Armeringsremsa.** Polypropylenväv för förstärkning av sprickor och över skivskarvar, samt i övergång mellan vägg och golv, endast vid tung konstruktion och i våtzon 2.

**Brunnsmanschett.** Manschett av självhäftande syntetiskt gummi, för vattentät försegling vid golvbrunn. Alfix Brunnsmanschett fäster mot plast, metall, betong mm.

Typ L. Storlek: 30 x 120 cm. Tjocklek: 1 mm. Typ Seal-Mat 40x40 cm. Tjocklek: 1 mm.

**Seal-Strip.** Självhäftande remsa av syntetiskt gummi.

**VT-Rörmanschett PU.** Rörmanschetter av laminerad flexibel PU-folie för elastisk försegling vid rörgenomföringar.

VT-Rörmanschett PU, Ø 10-28 mm

VT-Rörmanschett PU, Ø 28-55 mm

VT-Rörmanschett PU, Ø 70 -110 mm

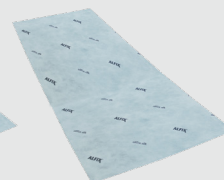
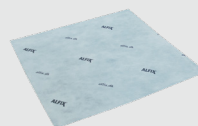
Typ 24 – 32. För rördimension Ø 24 – 32 mm med dubbla hål.

### Tätskikt

**1K Tätningsmassa.** Flytande 1-komponent tätningsmassa för vattentätning av underlag.

**2K Tätningsmassa.** 2-komponent tätningsmassa för vattentätning av underlag.

Alfix 2K Tätningsmassa består av 2 komponenter: Alfix 2K Binder och Alfix Quick Cement, som levereras i grått eller vitt.



# Produktöversikt

## Plattsättning

**LetFix, ProFix, CombiFix.** Flexibla fästmassor för sättning / läggning av kakel, klinker, mosaik, natursten och storformatplattor.

**LetFix Universal.** Vit flexibel fästmassa för sättning och läggning av natursten, keramiska vägg- och golvplattor och mosaik.



## Fogning

**FineFuge - CeraFill 5.** Kakelfog för fogning av sugande vägg- och golvplattor, mosaik och marmor.

**QuickFuge - Premium 8.** Snabbhärdande naturstensfog.

**UniversalFuge - CeraFill 10.** Universalfog för fogning av svagt sugande och icke sugande vägg- och golvplattor.

**RustiqFuge - CeraFill 20.** Klinkerfog för fogning av keramiska vägg- och golvklinker, natursten, rustika plattor.

**M-Silicon.** Högelastisk fogmassa för rörelsefogar i keramiska beklädnader, natursten och liknande.



## Skötselråd

Skötselanvisningar för keramiska väggbeklädnader och golvbeläggningar kan rekvideras från Bygckeramikrådet.

### Grundrent

Avlägsnar hårt sittande smuts. Effektiv för borttagning av gammalt vax och polish.

### Goltvätt

Rengör och underhåller i ett arbetsmoment. Ger djup lyster och framhäver materialets rätta färg.

### Marmor- och keramiktvätt

Daglig användning motverkar uppkomst av kalkfläckar. Torkar utan att lämna fläckar.

### Klinkerrent

Skonsamt surt rengöringsmedel med stor kalk- och smutsupplösande effekt.





alfix.com 04-2021



**Alfix är ett danskt familjeföretag som grundades 1963.**

Vi vill skapa trygghet för dem som levererar, projekterar och bygger för framtidens Skandinavien.

Sortimentet består av ett brett urval av: Fästmassor, fogmassor, golvspackel, slipsats, våtrumslösningar, putsprodukter samt andra specialprodukter.



ALFIX A/S  
H. C. Ørsteds Vej 11-13  
DK-6000 Kolding

+45 75 52 90 11  
alfix@alfix.dk  
alfix.com

**ALFIX®**  
Ansvarig styrka